

# いとだ

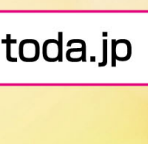
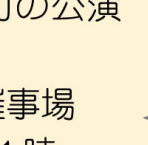
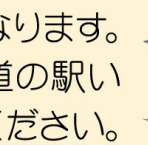
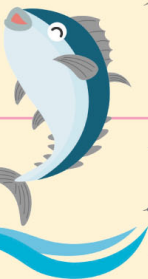


かいつぱい手を振って！  
とどけ感動！！

関連記事2ページに掲載

目次	p.02	まちのトピックス	p.11	協力隊コラム・文化財のはなし など
	p.03	道の駅いとだイベント案内	p.12	新型コロナウイルスワクチン接種に関するお知らせ
	p.04~05	国民健康保険のお知らせ	p.13	itoda ENGLISH
	p.06~07	くらしの情報館・防災vol.74 など	p.14	糸田アラカルト
	p.08	健康ひろば	p.15	図書館・町の人口・編集後記
	p.09	社協だより やすらぎ	p.16	健康福祉課・地域振興課から給付金のお知らせ
	p.10	ひまわりの種vol.16・俳句・年金だより など		

# 11 道の駅いとだ 月イベント豪華4本立て



## 11月6日 秋のお宝発見!? フリーマーケット

骨董品、生活雑貨、衣料品、おもちゃ、ハンドメイド雑貨など販売します。  
あなたの欲しかった物! 探していた物! 見つかるかも!?

■開催時間 午前10時～午後4時



## 11月13日 秋の収穫感謝祭

丸清水産による大迫力のマグロ解体ショー即売会をおこないます。  
その他、こんにゃく詰め放題、新米元気つくし3割引セール、じゃがいも・玉ねぎ詰め放題大会(1回100円)開催。  
商品がなくなり次第終了となります。  
※開催時間などの詳細は「道の駅いとだホームページ」を確認ください。

## 11月20日 北九州日産モーター株式会社 電気自動車体感フェア

電気自動車3台(日産アリア・サクラ・ノート)を展示します。アンケートに回答してくれたお客様(筑豊地区在住者限定)に、道の駅いとだお買物券1,000円(有効は11月20日当日限定)を無料進呈(お釣り発行不可)。  
※先着50人限り、1家族1枚まで。

■開催時間 午前10時30分～午後4時

## 11月27日 和太鼓たぎり公演

全国大会優勝など輝かしい実績を持つ「和太鼓たぎり」の迫力の公演を、ぜひ観に来てください。

■場所 道の駅いとだ 催事場  
■開催時間 【1回目】午前11時～  
【2回目】午後1時～

問合せ 道の駅いとだ 電話 26-2115 <http://www.michinoekiitoda.jp>

## 9月14日 自由形とバタフライの2種目で出場

●第54回九州ジュニア水泳競技大会●  
町内在住の向笠玲花さんが、第54回九州ジュニア水泳競技大会への出場が決まり、自由形50mとバタフライ50mの2種目で大会に挑みます。大会出場前に森下博輝町長を表敬訪問しました。  
この大会は9月24日～25日に、沖縄県奥武山総合運動公園水泳プールで開催。12歳以下の部門で出場する向笠さんは「これまでやってきた練習を信じて、大会を楽しみたい」と意気込みを話しました。



## 10月1日・10月8日 ゴールに向かってよーいドン!



心地よい秋晴れの中、10月1日に西保育所、10月8日に東保育所がそれぞれの園庭で運動会を開催しました。  
親子競技から始まり、準備体操をした園児たちは、かけっこや障害物競走、玉入れなどの競技を一生懸命取り組みました。競技終了後には、保護者が用意したメダルを先生からもらい、園児たちは笑顔いっぱいになりました。

## 10月2日 親子で理科読を楽しむ

●理科読を楽しもう!「くうきはちからもち」●  
町民会館で、糸田町子育て支援室10周年記念・糸田町図書館まつり合同イベント、理科読を楽しもう!「くうきはちからもち」がおこなわれ、乳幼児～小学生の親子90人が参加しました。  
NPO法人ガリレオ工房理事の土井美香子先生を講師に招き、科学をテーマにした絵本の読み聞かせや空気の不思議を感じる8種類の実験を楽しみました。



参加した子どもたちは「小さな長方形の紙を少し折るだけでコマが出来て驚いた」「うちであおぐのは大変だったけど、新聞紙ドームが膨らんでうれしかった。中に入ると広くてびっくりした」「くうきはすごいと思った」と目を輝かせていました。



大事な手続き  
ホームページに様式掲載しています

# 交通事故!!

など  
国保で治療を受けた場合は届け出が必要です

**必ず国保に届け出を  
してください**

交通事故など第三者（他人）から傷害を受けた場合でも、国保でお医者さんにかかることができます。その際には必ず国保に届け出をしてください。医療費は加害者の全額負担が原則ですので、国保が立て替え、あとで国保が加害者に請求します。

**届け出のしかた**

- 1 警察に届け出て「事故証明書（人身事故）」をもらいます。
- 2 「事故証明書（人身事故）」をもらったら国保の担当窓口へ「第三者行為による傷病届」を提出してください。

**届け出に必要なもの**

- 保険証 ●印かん
- 事故証明書（人身事故）
- マイナンバー

このようなものも第三者行為による事故となります。

- 他人の飼い犬にかまれた
- 落下物にあたった
- 傷害事件に巻き込まれた など

福岡県内市町村国民健康保険・国保組合  
福岡県国民健康保険団体連合会

お問い合わせは、  
お住まいの市町村または国保組合の国保担当窓口へ  
健康福祉課 国民健康保険係  
電話26-1241

交通事故などのケガや病気で保険を使ったら必ず届出をしてください

## 4 事故にあったとき

他者（第三者）からケガや病気を負わされ、国保を使って医療機関で治療を受けた場合は、健康福祉課に「第三者行為の傷病届」を提出する必要があります。

交通事故の場合は、警察に連絡して「事故証明書」を発行してもらい、届出と一緒に提出してください。

任意で加入している保険会社がすでに対応している場合は、その保険会社に書類の記入方法や添付書類の確認を依頼してください。

- 【必要書類】**
- ▶ 第三者行為傷病届（役場備付）
  - ▶ 国保の保険証
  - ▶ 事故証明書（人身事故）

**Q2. 届出を出さないとき**

**A2. 加害者に請求できないので、町が一時的に立て替えしている負担をあなたに請求する場合があります。届出前に示談交渉をするなどして、町の負担を回収できない場合も同様です。**

**Q1. なぜ届出が必要？**

**A1. 治療費は加害者が負担するのが原則。国保を使った場合はその費用を本町が一時的に立て替えをしているだけで、後に加害者に請求する必要があります。そのために書類を提出してもらっています。**

**特定健診を受けよう！（40歳以上の人へ）**

**【受診方法】** ◆個別健診（田川市郡62カ所の医療機関）  
◆人間ドック（社会保険 田川病院のみ）

**【受診期限】** 令和5年3月末まで

**【受診料】** 無料

**【持参物】** 健診当日に受診券と保険証が必要です

※対象者には、9月に受診券と医療機関一覧表を送付しています。医療機関に電話で申込みください。人間ドックについては、費用の一部（特定健診分）を本町が負担します。

# 国保の窓口

ここで基本をおさらい

普段何気なく使っている保険証は、健康や医療に関連する大切な証明書の一つ。保険の変更や申請など各種手続きをおさらいして、正しく使っていきましょう。

- ✓ 基本ルール
  - ✓ 国保に入るとき
  - ✓ 国保をやめるとき
  - ✓ 事故にあったとき
- 問合せ 健康福祉課  
電話26-1241

## 1 基本ルールをチェックしよう

手続き期限原則 **14**日以内

届出・納税義務者 **世帯主**

- ◆自営業を始める人  
◆退職して職場の保険が切れた人  
◆生活保護が廃止になった人

- ◆職場の保険に入った人  
◆家族の保険に入った人  
◆生活保護が決定した人

## 2 国保に入るとき

- 【必要書類】**
- ▶ 健康保険資格喪失連絡票（証明書）
- ※生活保護だった人は廃止決定通知

## 3 国保をやめるとき

- 【必要書類】**
- ▶ 国保の保険証
  - ▶ 職場の保険証
- ※生活保護の人は決定通知

**誤って保険証を使用した場合は、  
医療費を返してもらいます！！**

国保の資格を失った日以降に国保の保険証を使った場合は、医療費を返してもらいます。

例えば、職場の保険を申請してから保険証が手元に届くまでの間に、誤って国保の保険証を使用したケースなどです。

また、職場の保険証が届いたら、すみやかに国保をやめる手続きをお願いします。

くらしの情報館について  
掲載している情報  
報は10月現在です。新型コロナウイルス感染症拡大防止の影響で、変更もしくは中止となる場合があります。ご了承ください。開催情報などは問合せ先に連絡をお願いします。

行事中止のお知らせ

毎年開催されている左記の行事は、新型コロナウイルス感染症拡大防止のため、今年度の開催は中止します。

【糸田町暴力等追放町民大会】  
問合せ 防災管財課  
電話26-1232

子ども支援オフィス 無料巡回相談会

相談員が子育て、家族の悩みなどの困りごとを聞き、解決に向けて一緒に考え、必要な支援・手続きに繋ぐなどの相談支援をおこないます。一人で悩まずに、気軽に相談ください。  
※要予約のため、事前に連絡ください。  
日時(毎月第3金曜日)  
11月18日(金)・12月16日(金)  
午前10時30分～正午  
午後1時～午後2時30分

被爆者二世健康診断

原爆被爆者二世の人で、希望者を対象に無料で健康診断を実施しています。  
実施期限  
令和5年2月28日(火)まで  
※土・日曜日、祝日、年末年始を除く  
場所 社会保険 田川病院  
電話44-0460  
(伊予45医療機関)

自衛官採用試験などのお知らせ

【陸上自衛隊高等工科学校生徒(一般)】  
試験日 令和5年1月14日(土) (一次筆記試験)  
受付期限 令和5年1月6日(金)まで  
資格 男子で中学卒業(見込) 17歳未満の人  
【第6回自衛官候補生(任期制自衛官)】  
試験日 Web試験(筆記)  
令和5年1月15日(日)～17日(火) ※内1日  
口述・身体検査  
令和5年1月22日(日)  
または23日(月)

場所 役場内 住民センター 2階 第4研修室  
申込み・問合せ  
福岡県自立相談支援事務所  
電話44-8631  
子ども支援オフィス  
電話44-8612

福岡県後期高齢者医療広域連合のお知らせ

【年に一度は健康診査を受けましょう】  
後期高齢者の被保険者を対象に、生活習慣病の重症化やフレイルの予防などを目的とした健康診査を実施しています。  
令和4年度の受診期限は、令和5年3月31日(金)までです。まだ受診していない人で受診を希望する人は、新型コロナウイルス感染症の発生状況を踏まえ、医療機関に電話相談のうえ、受診を検討ください。実施医療機関が分からない場合は、気軽に問合せください。  
受診票は4月末現在で、被保険者の人は4月下旬に、また令和4年5月以降に75歳になる人は誕生月の10日頃に送付しています。受診票が見当たらない場合は再発行しますので、問合せください。  
今年度75歳になる人は、誕生日以降に受診をお願いします。  
受診時に持参するもの  
受診券

福岡県では、高次脳機能障がい支援事業に取り組んでおり、その一環として、高次脳機能障がいの当事者や家族、また高次脳機能障がいの支援に携わる人を対象に家族支援相談会を開催します。相談を希望する人は事前ご連絡ください。  
日時 12月12日(月)  
午後2時～午後4時  
場所 福岡県田川総合庁舎 2階 第4会議室  
※秘密厳守、相談料無料、事前予約制。  
申込み・問合せ  
高次脳機能障がい支援センター  
電話092-140612455

高次脳機能障がい家族支援相談会

福岡県では、高次脳機能障がい支援事業に取り組んでおり、その一環として、高次脳機能障がいの当事者や家族、また高次脳機能障がいの支援に携わる人を対象に家族支援相談会を開催します。相談を希望する人は事前ご連絡ください。  
日時 12月12日(月)  
午後2時～午後4時  
場所 福岡県田川総合庁舎 2階 第4会議室  
※秘密厳守、相談料無料、事前予約制。  
申込み・問合せ  
高次脳機能障がい支援センター  
電話092-140612455

被保険者証(またはマイナンバーカード) ※自己負担金500円

【歯科健診のお知らせ】

後期高齢者の口腔機能低下や肺炎などの疾病を予防するため、歯科健診を実施しています。令和4年度の受診期限は12月までです。まだ受診していない人は、早めに受診してください。受診券は5月下旬に発送しています。受診券を持っていない人は、問合せください。  
受診対象者  
昭和21年4月1日～昭和22年3月31日生まれの本年度76歳になる人

防災係 もしものときに備えて Vol.74 水は大切!

今年9月は7個の台風が発生し、毎週のように各地に被害をもたらしました。そのうち台風14号は9月18日～19日にかけて福岡県を通過しました。本町については、一部の地域で10時間程度の停電が発生しました。宮川地区にある浄水場も停電しましたが、事前に発電機を準備していたことと、九電による早期の復旧作業により、幸い水道水の供給には影響がありませんでした。  
静岡市では、台風15号の影響により長期間断水が発生し、住民の生活に大きな影響を与えました。  
断水は、大規模災害による水道管や浄水場などの被災によるものだけではなく、停電により浄水場や共同住宅などのポンプが停止して発生する場合があります。今月は「災害時における水の確保」についての話です。  
1. 飲料水の確保  
飲料水の確保の目安としては、大人1日3リットルを最低3日分、できれば7日分の確保が推進されています。  
2. 生活水の確保  
断水が続けば、飲料水は給水車で供給されますが、生活用水までは困難となります。  
断水が予想される場合には、浴槽などに水をためておき、トイレを流す水や洗い物をする水を確保しておきましょう。  
問合せ 防災管財課 電話26-1232

全国一斉「女性の人権ホットライン」強化週間

夫・パートナーからの暴力、職場でのセクハラ、ストーカーなど、女性に関する人権問題の相談を受け付けます。法務局職員と人権擁護委員が無料で相談に応じます。秘密は厳守しますので、どんな些細なことでも一人で悩まず相談ください。  
日時  
11月18日(金)・22日(火)・24日(木)  
午前8時30分～午後7時  
11月19日(土)・20日(日)・23日(水・祝日)  
午前10時～午後5時  
相談専用電話番号(全国共通) 0570-1070-810  
問合せ  
福岡法務局人権擁護部  
電話092-173914151

高齢者のためのしごと・ボランティア合同説明会

職場や地域で活躍したい皆さんを後押しします。企業の担当者から直接話を聞くことができます。ぜひ、参加ください。  
※参加無料、要予約、履歴書不要。  
対象 おおむね60歳以上の人  
日時 11月15日(火)  
午後1時～午後3時  
場所 イイヅカコミュニケーションセンター 学習室401号

※長期入院および一部の施設入所者の人は除きます。 ※例外として12月までは、77歳以上の被保険者で一度も受診していない人も受診できます。ただし、昨年度までに受診した人は受診できません。希望する人は、問合せください。  
受診期限 12月まで  
※歯科医院の休診日を除く  
受診の方法  
受診券に同封している実施歯科医院に予約のうえ、受診してください。  
受診時に持参するもの  
受診券(記入して実施歯科医院へ持参ください)

被保険者証またはマイナンバーカード ※自己負担金300円  
\*被保険者証の代わりにマイナンバーカードを利用するためには、マイナンバーカードが利用可能なマイナンバーカードが利用できるのは、オンライン資格確認を導入している健診実施医療機関に限ります。  
問合せ  
福岡県後期高齢者医療広域連合 お問い合わせセンター  
電話092-16511311

定員 40人(事前申込み制)  
申込み・問合せ  
福岡県生涯現役チャレンジセンター 飯塚オフィス  
電話0948-216032

介護について学んでみませんか?

介護に関する基本的な知識・技術や介護職の専門性などを学びます。  
対象 介護未経験者または、介護に関心のある人  
日時 12月10日(土)・17日(土)・令和5年1月7日(土)・21日(土)・28日(土)  
午前10時開始  
※5日間受講  
会場  
飯塚市穂波交流センター

日曜労働相談会

日時 11月27日(日)  
午前10時～午後6時  
場所 福岡県筑豊労働者支援事務所  
※相談無料、予約不要、秘密厳守、来所や電話どちらでも相談可能。  
問合せ  
福岡県筑豊労働者支援事務所  
電話0948-221149

福岡県救急電話相談・医療機関案内  
救急車?病院?迷ったら 24時間受付 年中無休  
#7119  
救急車の利用や最寄りの医療機関についてアドバイスします。  
#を押して7119または092-471-0099

STOP 不法投棄は犯罪です!  
家庭廃棄物・産業廃棄物を決められた場所以外に投棄すると、法律により1,000万円以下の罰金または5年以下の懲役に処されます。  
不法投棄の現場を見かけた人は、田川警察署または税務町民課 環境衛生係に連絡ください。  
田川警察署 生活安全課 電話42-0110  
税務町民課 環境衛生係 電話26-1235

# やすらぎ

社会福祉協議会では寄せられた一般の募金や香典返し、赤い羽根共同募金配分金により糸田町の地域福祉事業をおこなっています。寄付は社会福祉協議会事務局で受け付けています。

**寄付・寄贈の受付先**  
糸田町社会福祉協議会 糸田町社会福祉センター内(役場横)  
電話26-4540 FAX26-3666



## 健康ひろば kenkouhiroba 日々の暮らしに役立つ健康だより



### 家族を介護している皆さんのおしゃべり会 ~そよ風の会~



- ◆ **家族を介護している皆さん、仲間と集い情報交換やおしゃべりを楽しみませんか？気軽に参加ください。**
- ◆ **日時** 11月17日(木) 正午〜午後1時
- ◆ **会場** 社会福祉センター
- ◆ **対象** 在宅で要介護者と同居している家族
- ◆ **参加費** 200円 ※軽食付き
- ◆ **締切** 11月14日(月)まで
- ◆ **問合せ** 社会福祉協議会 電話26-4540

前回の座談会の様子  
静かに飲食  
マスクで会話

### 車イスの貸し出し

日帰りのお出かけなど、一時的な使用に利用ください。  
※介護保険で、車イスの利用ができる人は除きます。

- ◆ **対象** 町内在住者
- ◆ **期間** 1週間以内
- ◆ **料金** 無料
- ◆ **問合せ** 社会福祉協議会 電話26-4540



### 強豪に敗れ リベンジを誓う

10月5日小郡たなばた地域運動広場で、福岡県老人クラブ連合会主催のベタンク大会が開催され、本町より下糸田融和会の有光会長をはじめ、5人の会員が参加しました。田川郡でベタンクに取り組んでいるクラブが少なく、隔年で開催されていますが、コロナ禍の影響で4年ぶりの出場となりました。

40チームが参加し、上位2チームは全国大会に出場できるのですが、残念ながら予選敗退となりました。出場した長副末雄さんは「入賞したチームは強さが違う、365日練習しても勝てん」と、格の違いを見せつけられたようでした。



### 糸田町地域包括支援センターです！

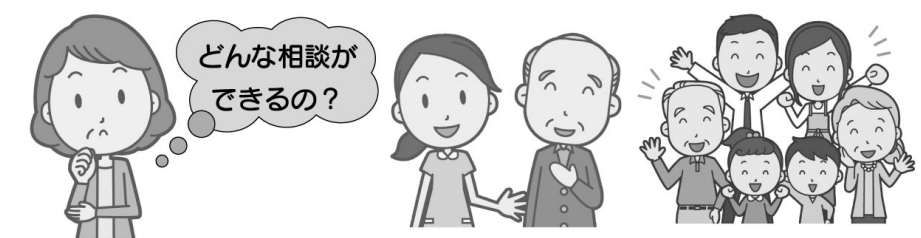
■問合せ 糸田町地域包括支援センター(糸田町社会福祉センター内) 電話 26-9090

地域包括支援センターは、地域で暮らす高齢者の皆さんを介護・福祉・保健・医療など、さまざまな面から総合的に支えるために設けられた機関です。

皆さんが、いつまでも健やかに住みなれた地域で生活していけるよう糸田町地域包括支援センターを積極的に利用ください。



「認知症おたすけブック」や「みんなで支える介護保険」など、充実したパンフレットを地域包括支援センター・保健センター・社会福祉協議会などで配布しています。



業務名	業務内容
総合相談支援業務	高齢者や家族からの総合相談
介護予防ケアマネジメント業務	要介護状態となる恐れのある高齢者について、介護予防事業などの適切な事業を受けられるよう介護予防ケアプランを作成
権利擁護業務	高齢者の虐待防止や早期発見、成年後見制度の利用支援など
包括的・継続的ケアマネジメント業務	ケアマネジャーへの支援などによる継続的なケアマネジメント、および地域での連携・協力体制などの整備など
指定介護予防支援事業	指定介護予防支援事業所として、要支援者のケアマネジメントを実施



### 義援金募集 ◆共通受付期限 12月28日(水)まで ※救援物資・物品は取り扱いせん。 ※受領証、領収証を寄付控除に利用できます。

①「令和4年8月3日からの大雨災害義援金」

配分先…山形県、新潟県、石川県、福井県、青森県など全国各地で被災された方々

受入口座…三井住友銀行 東京公務部 普通預金 0162529 (福)中央共同募金会災害義援金口  
※振込手数料がかかります。

②「令和4年台風第15号災害静岡県義援金」

配分先…静岡県内の被災者

受入口座…ゆうちょ銀行 00190-1-421602 静岡県共同募金会台風第15号災害義援金


※ゆうちょ銀行の本・支店および郵便局の窓口での振込手数料は無料。「料金免除口座への寄付金(義援金)の払込み」と伝えてください。

### 青空健康ウォーキング教室!!

■申込み・問合せ 保健センター 電話 49-9020 (平日 午前8時30分~午後5時15分)

スポーツの秋に軽くウォーキングしませんか。適度に身体を動かし、健康づくりをすすめましょう。参加者募集します。

- ◆ **日にち** 11月16日(水)
- ◆ **集合時間** 午前9時45分
- ◆ **集合場所** 保健センター 玄関前



◆ **持ってくる物** マスク、タオル、水筒、帽子など

※当日は、ソーシャルディスタンスを取りながら歩きます。

※小雨決行ですが、当日の天候によっては中止となります。

# 11月保健センター行事予定

◆会場/保健センター

- 4か月児～5か月児健診**  
 ♥対象児/令和4年5月9日～7月3日生まれ  
 ♥日にち/11月2日(水)  
 ♥受付/午後0時45分～午後1時20分
- ひよびよ教室(2か月児健康相談)**  
 ♥対象児/令和4年8月14日～9月10日生まれ  
 ♥日にち/11月10日(木)  
 ♥受付/午前9時45分～午前10時
- すくすく教室(1歳児健康相談)**  
 ♥対象児/令和3年9月22日～11月16日生まれ  
 ♥日にち/11月16日(水)  
 ♥受付/午前9時45分～午前10時
- 3歳児～3歳3か月児健診**  
 ♥対象児/令和元年9月29日～11月30日生まれ  
 ♥日にち/11月30日(水)  
 ♥受付/午後0時45分～午後1時20分
- ◆問合せ 子育て支援課 電話26-1233

新型コロナウイルス感染症の影響にて、健診および教室が変更になる場合があります。駐車場などの混雑が予想されますので、皆様のご理解とご協力をお願いします。

## こころの健康相談窓口日程

- ◆日時 11月18日(金) 午前9時～午後5時  
 ※相談は予約制です。まずは保健センターに問合せください。
- ◆問合せ 保健センター 電話49-9020

- 初盆返し**  
 物故者 寄付者  
 ◇宮川一老人会 嶋田 杏子 嶋田恵以子

## 地域おこし協力隊コラム

皆さん、お久しぶりです。協力隊の杉尾です！  
 台風も過ぎ去り、暑さもだいぶ和らぎました。私は寒い季節が好きなので、秋と冬が楽しみです。  
 9月に中学校との共同授業に参加しました。生徒たちが出した地域おこしアイデアの発表でたくさんの刺激を受けました。これから協力し合って実現し、本町を盛り上げたいと思っています。

8月に千葉から新しい協力隊の松木さんが着任して以来、いろんな幅広い活動ができるようになった気がします。その活動の一つが広報誌の英語コーナー(13P掲載)です。この新コラムは年4回掲載する予定で、糸田の歴史や文化、またはアメリカの文化や季節の行事について取り上げます。

わかりやすい英語と田川弁を使った新しいコーナーなので、英語力を伸ばしたいと思う人、または異文化の知識を広げたいと思う人に、ぜひおすすめしたいです！


地域おこし協力隊 吉田・杉尾  
 電話：23-2017  
<http://www.facebook.com/itodaokoshi/>



- 香典返し**  
 物故者 寄付者  
 ◇自由ヶ丘公民館 森口 昭勝 森口 久江  
 ◇自由ヶ丘老人クラブ 森口 昭勝 森口 久江  
 森口 昭勝 森口 久江
- ご寄付ありがとうございます**  
 物故者 寄付者  
 ◇社会福祉協議会 松下 義信 松下久美子  
 松岡 忠文 松岡 純子  
 森口 昭勝 森口 久江  
 信田 ミナ子 信田 歳寿

## シリーズ 糸田町の文化財のは・なし 第257話

### 歴史資料館収蔵品 グライアストリバネアゲハ



今回、紹介するのは資料館で所蔵している昆虫標本で、ニューギニア島とその周辺の島々に生息している、グライアストリバネアゲハです。

豪華絢爛な色彩のチョウで、翅の面積は大きく、特に雌は巨大です。このチョウは世界最大と言われていて、分布が広いわりに稀にしか見られないチョウです。幼虫の段階から大きく、成長するには大量のえさが必要です。えさが少ない場所は、数多く発生できないようです。

要望や感想などがありましたら、教務課 社会教育係(電話26-0038) 担当 岩熊まで。

- 子育て支援室11月のイベント**
- ☆親子ふれあい教室  
 ◎11月10日(木)・15日(火)・24日(木)  
 ◎午前10時30分～午前11時30分  
 ◎子育て支援室(すまいる)
  - ☆発育測定・発育相談  
 ◎11月9日(水) 午前10時～正午  
 ◎11月25日(金) 午後1時～午後3時  
 ◎子育て支援室(すまいる)
  - ☆親子ぐんぐん教室  
 ◎11月17日(木)  
 ◎午前10時30分～午前11時30分  
 ◎保健センター(多目的ホール)
  - ☆親子のびのび教室  
 ◎11月22日(火)  
 ◎午前10時30分～午前11時30分  
 ◎保健センター(多目的ホール)
  - ☆マルチ予防講座(多目的ホール)  
 ◎11月21日(月) 午前10時～正午  
 ◎子育て支援室(すまいる)
  - ☆臨床心理士による子育て相談  
 ◎11月18日(金) 午前10時～午後3時  
 ◎子育て支援室(相談室)
- ◆問合せ 電話26-14600  
 ◎月々金曜日  
 ◎午前10時～午後3時 開室
- ※新型コロナウイルス感染症防止のため、中止する場合があります。


## 人権・行政相談日

- ◆日時 11月16日(水) 毎月第3水曜日 午前9時～正午
- ◆場所 住民センター1階 視聴覚室
- ◆問合せ 人権推進課 電話26-4024

※相談の際は、マスクの着用をお願いします。なお、新型コロナウイルス感染症防止のため、中止する場合があります。


## 本町の事故件数 9月

- ▶交通事故 3件(+2)※( )内は先月比
- ▶問合せ 田川警察署 電話42-0110

スマホで防犯!「みまもっち」→ 

## 税の納期限 11月30日(水)までです

- ◆固定資産税 第4期
- ◆国民健康保険税 第5期



## 年金だより

### 11月はねんきん月間「ねんきんの日」です!

日本年金機構では、厚生労働省と協力して、毎年11月を「ねんきん月間」と位置づけ、国民の皆さんに、公的年金制度に対する理解を深めてもらう取り組みをおこなっています。

また、11月30日の「年金の日」は、皆さんに「ねんきんネット」などを活用して、自分の年金記録や年金受給見込額を確認し、生活設計に思いを巡らせてもらう事を目的としています。

「ねんきんネット」はインターネットを通じて自分の年金の情報を手軽に確認できるサービスです。24時間いつでもどこでも、パソコンやスマートフォンから自分の年金情報を確認することができます。国民年金保険料の免除や納付猶予の承認を受けた期間について、納付可能な月数や金額を確認できます。また、将来受け取る年金の見込額をさまざまな条件に応じて試算することもできます。

◆最新の年金記録の確認  
 ▼将来受け取る年金見込額の確認  
 ▼ねんきん定期便や年金振込など

通知書などのダウンロード  
 利用するには「ねんきんネット」の登録が必要です。この機会に「ねんきんネット」で自分の未来設計を始めてみませんか? 詳しくは、日本年金機構のホームページまたは、ねんきん定期便・ねんきんネットに関する専用ダイヤルに問合せください。

◆問合せ  
 ・専用ダイヤル 電話0570-058-555  
 ・直方年金事務所 電話0949-22-0891  
 ・健康福祉課 国民年金係 電話26-1244

## ひまわりの種 Vol.16

### ～女性に対する暴力をなくす運動について～

毎年11月12日～25日は、女性に対する暴力をなくす運動の期間(25日は女性に対する暴力撤廃国際日)です。

女性に対する暴力は、女性の人権を著しく侵害するものであり、男女共同参画社会を形成していく上で克服すべき重要な課題であるとされています。また、女性に対する暴力の根底には、女性の人権の軽視があることから、人権尊重のための意識啓発や教育の充実を図ることが大切です。

この期間に、改めて暴力根絶について考えてみませんか? 私たちの人権が守られて、すべての人が安心して暮らすことができる社会を地域一体となってつくりましょう。

◆問合せ 人権推進課 電話26-4024

## 月曜日会 吉積漫歩選

香ばしき唐黍焼けし二、三本  
 針に糸通して貰ひ夜なべかな  
 杉本 みどり

留守番の夫も見てるか  
 今日の日  
 山頂を越え霧走る河口まで  
 立花 一枝

花野にも色とりどりの  
 雨あまた  
 忍ぶように露草二弁 藍の影  
 吉田 容子

## 隣保館俳句教室

建部三由紀選

上寿して旅逝く句友雲の峰  
 牽牛花麗し星に恋の文  
 日高 孝

虫の音に慰められて星見つめ  
 虫の夜や癒えることなく  
 母逝きて  
 選者 吟

来し方を妻と語らふ良夜かな  
 山崎 一伸

又一本脳の皺消ゆ敬老日  
 鎌もたげ我を威嚇す  
 久良知 一

腹鼓打つて月待つ陶狸  
 選者 吟

戦中の飢を凌いだ薩摩芋  
 山下直美

礼拝の拍手に秋の澄みにけり  
 豊福長生

徒然にペンを執りたる  
 夜長かな

長谷部 昭

口石恭 則

# 2022 FALL ENGLISH



itoda  
ENGLISH  
2022 秋



こんにちは！地域おこし協力隊の杉尾・松木です。  
今月から季節ごとに本町のニュースや豆知識を英語で紹介する「itoda ENGLISH」のコーナーを始めます。



ソトから来た私たち。もっと本町のことを知りたい！と思いこの企画を考えました。  
皆さんにとっては暮らし慣れているこの町も、英語を通して見てみると  
また違った発見があるかもしれません。のんびりと年4回楽しんでもらえたら嬉しいです。

## Why "Itoda"?

Do you ever wonder where "Itoda" comes from? Well, the name has a long history that goes back to the Yayoi period, which is over 2000 years ago! People used to say "itoyokita" (meaning wonderful fields). This shortened **over time** to "Itoda". That's what we call the town today.

## なぜ糸田なの？

糸田町の地名の由来を知っちゃう？糸田町は、なんと弥生時代（約2000年以上前）から稲作で栄えちよったんよね。その田んぼを「いとよきた(とても良い田んぼ)」っち呼んだき「いとだ」っちゅう地名になったと言われちよんよ。



### Did you know?

文中の **over time** は「やがて」という意味です。ちなみに「時間切れ」という意味で使う「タイムオーバー」は和製英語で、英語では "**Time's up**" と言うんだよ！



By: 糸田町地域おこし協力隊  
杉尾・松木  
Tel: (0947) 23 - 2017  
E-mail: itoda\_kyouryokutai@googlegroups.com

# 新型コロナウイルスワクチン接種に関するお知らせ [10月20日時点]

接種費用 無料(全額公費)

新型コロナウイルスワクチン接種実施について、本町は国の方針に基づき実施します。接種を希望する人はWEBまたは糸田町新型コロナワクチンコールセンターにて予約をお願いします。

ワクチンの供給量などにより変更の可能性があります。変更があった場合、ホームページなどでお知らせします。

## 5回目接種について

- ◆対象者…
  - ▶接種時に本町に住民票がある人
  - ▶新型コロナワクチン(従来株ワクチン)の接種をすでに4回受け、前回の接種から3か月以上経過している人
- ◆接種券…
  - ▶4回目を8月までに接種した人→10月末までに発送
  - ▶4回目を9月以降に接種した人→4回接種から3か月経過後、順次発送予定
- ◆使用するワクチン…オミクロン株対応ファイザー社製ワクチン
- ◆接種回数…1回(接種費用無料)

※4回目接種でオミクロン株対応ワクチンの接種を受けた人は5回目接種はできません。

## 乳幼児接種について ※接種のためには、保護者の同意および同伴が必要です。

- ◆接種回数…3回(接種費無料)
  - ▶1回目の接種後、通常、3週間の間隔で2回目の接種を受けてください。
  - ▶2回目の接種後、通常、8週間の間隔で3回目の接種を受けてください。
- ◆接種会場…糸田町立緑ヶ丘病院
- ◆接種日時…毎週木曜日 午後2時30分～午後3時30分(祝日を除く)

生後6か月～4歳までを対象とした新型コロナウイルスワクチンが薬事承認されたことを受け、本町は国の方針に基づき接種を実施します。

- ◆対象者…▶1回目の接種時に生後6か月～4歳の人
  - ▶接種時に本町に住民票がある人
- ◆接種券…11月上旬ごろ発送予定
- ◆使用するワクチン…乳幼児用ファイザー社ワクチン

接種対象者	ワクチン種類	接種会場	接種日	接種時間
生後6か月～4歳(1・2・3回目)	乳幼児ファイザー	糸田町立緑ヶ丘病院(小児科)	木曜日	午後2時30分～午後3時30分
5歳～11歳(1・2・3回目)	小児用ファイザー	糸田町保健センター	木曜日	午後3時～午後4時30分
12歳以上(3・4・5回目)	オミクロン株対応ファイザーワクチン	糸田町立緑ヶ丘病院 庄野医院	火・木曜日 月・金曜日	午後1時30分～午後2時30分 午後3時～午後3時45分
1・2・3回目…12歳以上 4回目…18歳以上※1	ファイザー	松岡内科	水曜日	午前10時30分～午後3時30分
3回目:18歳以上 4回目:18歳以上※1	モデルナ	吉田医院	木曜日	午後1時30分～午後2時30分
12歳以上(3・4・5回目)	オミクロン株対応ファイザーワクチン	糸田町保健センター	11月4日(金)	午後6時～午後8時30分
			11月5日(土)	午後1時～午後4時
			11月26日(土)	
			12月3日(土)	
			11月6日(日)	午前9時～正午
			11月27日(日)	午後1時20分～午後4時
			12月4日(日)	

※1 60歳以上の人・18歳以上で基礎疾患を有する人・その他重症化リスクが高いと医師が認める人・医療従事者などおよび高齢者施設などの従事者が対象となります。 ← 左記の人は電話のみの予約となります。

## 集団接種送迎バスの運行について

- ◆運行日…11月26日(土)・12月3日(土)・12月4日(日) ※時間・場所など詳しくは問合せください。

## 予約方法について 注 乳幼児、5歳～11歳の人や上記※1に該当する人は電話予約となります。

日程、予約の空き状況はWEB予約または糸田町新型コロナワクチンコールセンターにて確認をお願いします。

- ◆WEB予約(24時間対応)…<https://jump.mrso.jp/406040/>
- ◆電話予約…電話0947-26-9050 糸田町新型コロナワクチンコールセンター(平日 午前9時～午後5時) ※祝日を除く

※電話が繋がりにくい場合がありますので、WEB予約をおすすめします。  
※病院へ直接問合せしても、予約はできませんのでご注意ください。



問合せ 糸田町新型コロナワクチンコールセンター 電話 26-9050 午前9時～午後5時 ※土・日曜日、祝日を除く



# 図書館へ行こう!

図書館(町民会館内)  
電話26-0038

■開館時間 午前10時～午後7時  
(日曜日・祝日は午後5時まで)

■9月利用状況 貸出人数 435人  
貸出点数 1,457点

11月の休み						
日	月	火	水	木	金	土
		1	2	3	4	5
6	7	8	9	10	11	12
13	14	15	16	17	18	19
20	21	22	23	24	25	26
27	28	29	30			

○は図書館はお休みです

## 新着図書

### <一般書>

- ハヤブサ消防団 池井戸 潤/著
- 新!店長がバカすぎて 早見 和真/著
- 「70歳の壁」を乗り越える老けない食べ方 和田 秀樹/著
- 目指すは!“かかりつけ医”より“かかりた医”でしょ! 山崎 宏/著
- パンどろぼうのせかいいちおいしいパンレシピ 吉永 麻衣子/料理、柴田 ケイコ/原作

### <児童書>

- 小説すずめの戸締まり 新海 誠/著
- だいどころのたね ひさかたチャイルド/出版
- まねまねどうぶつ shimizu/作・絵
- パンどろぼうおにぎりぼうやのたびだち 柴田 ケイコ/作
- わごむまつり つきおか ゆみこ/作・絵

## 11月のもよおしもの

■おはなしの湧泉 読み聞かせ 11月19日(土)・26日(土) 午前10時30分～午前11時  
読み聞かせボランティアおはなしの湧泉による絵本の読み聞かせや紙芝居をおこないます。

■親子の絵本たいむ 11月9日(水)・23日(水・祝日) 午前10時30分～午前11時  
図書館職員による読み聞かせや子育て支援室職員による手遊び歌が楽しめます。

23日は工作タイムもあります。今月は「おすし」を作りますよ(\*^^\*)  
あかちゃんが泣いても大丈夫です♪気軽にお願いします。

※読み聞かせや絵本たいむは、館内の利用制限を実施している時は中止になります。

図書館で資料を借りた利用者全員に抽選で雑誌の付録が当たります。月1回開催の予定でなくなるまで実施します。  
11月15日(火)に当選者番号をホームページや館内掲示にて発表します。詳しくは図書館まで♪

### 町の人口と世帯数

9月末現在(住民基本台帳より)

世帯数	4,562
男	4,055(1,326)
女	4,532(1,904)
合計	8,587(3,230)

※( )は65歳以上

## 新着DVD/CD

### <DVD>

- 朝が来る 永作 博美 ほか/出演
- パラサイト 半地下の家族 ソン ガンホ ほか/出演
- ライオン・キング ドナルド・グローヴァー ほか/声

### <CD>

- ah-面白かった 吉田 拓郎/歌
- ジャパニーズ・シングル・コレクション アース・ウインド&ファイアー/演奏
- 食育\*知育\*うたとあそび たべものソング大集合! 米澤 円 ほか/うた

## 今月のお薦め本

■罪悪感ゼロごはん  
■じゅん/著  
■SBクリエイティブ/出版

低カロリー&低糖質でボリュームのあるものから、デザートまで幅広いレシピを紹介しています♪

## 読書ボランティア募集中!!

「おはなしの湧泉」では、ボランティア会員を募集しています。絵本が好きな人なら大歓迎☆私たちと一緒に絵本を読んでみませんか?  
◆連絡先 図書館 電話26-0038(代)

## ゴキゲン

季節の変わり目は体調を崩しがちですが、皆さんは体が軽くなるように、秋の行楽シーズンも真つ只中で、山手も眺めると紅葉が見られ、季節の移ろいを感じることも、個人的には好きな季節です。

秋になるとスポーツをしたくなります。草野球の試合も、こちよこ出来るようになり、大人になっても本気で汗をかくのは楽しいものです。ただ、不可解なのは、学生時代「3番セカンド」で、割と俊敏なポジションをやっていた僕ですが、今では何故かポジションを「キャッチャー」に間違われます(笑)。

話は変わりますが、僕は今引越して作業に追われています。厄介なのは大きい荷物や重めの荷物。引越先にはそれと並べたつ石段があり、限られた人手で突破するのが最難関になり、作業するときはお互いの身体に配慮をしつつ準備を進めています(笑)。

(Y)

## 献血に協力をお願いします

- 日時 11月15日(火)  
午前10時～午前11時30分  
午後0時30分～午後4時
  - 場所 住民センター(役場併設)
  - 献血の基準 400ml  
▶年齢 男性……満17～満69歳  
女性……満18～満69歳  
▶体重 男女共に50kg以上
  - 献血間隔 ▶男性……12週間以上  
▶女性……16週間以上
- ※65歳以上の人は、60歳以降に献血経験がある人のみ。  
※3日以内に出血を伴う歯科治療や、病気治療中で注射や服薬している人は献血ができないことがあります。
- 新型コロナウイルス感染症関連との間隔  
▶ワクチン接種(ファイザー・モデルナ)後 48時間  
▶感染者 症状消失後4週間  
▶濃厚接触者 最終接触後2週間
  - 主催 ▶系田町  
▶福岡県赤十字血液センター北九州事務所
  - 協力 下田川ライオンズクラブ
  - 問合せ 健康福祉課 電話26-1241

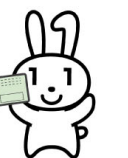


## 休日・時間外にマイナンバーカード交付窓口を開設します

令和5年3月まで、マイナンバーカードの交付窓口を臨時的に開設します。役場開庁時間内に受け取りに来れない人は、ぜひ利用ください(この窓口はマイナンバーカードの受け取り専用ですので、他の業務は対応しません)。なお、11月27日(日)は完全予約制となります。受け取りを希望する人は、11月24日(木)までに電話予約が必要です。

12月以降の開設日時は各月の広報誌でお知らせします。

- 11月の臨時交付窓口開設日時  
▶11月1日(火)、8日(火)、15日(火)、22日(火)、29日(火) 午後5時15分～午後7時  
▶11月27日(日) 午前8時30分～正午  
※完全予約制
- 開設場所 役場 税務町民課 戸籍係窓口
- 予約先 税務町民課 戸籍係 電話26-1235



## 人権パネル展の開催について

差別のない安心して暮らせる地域や家庭づくりを目指して、田川地区人権センターと各市町村が協力し、平成12年より毎年開催しています。

今年度は「子どもの人権 -気づいていますか?子どものSOS-」をテーマにパネル展を開催します。ネット社会やいじめなど、子どもたちが直面している様々な問題、子どもの人権について一緒に考えましょう。

- 期間 12月1日(木)～12日(月)
- 場所 役場 住民センター ロビー
- 問合せ 人権推進課 電話26-4024



## ふるさとにどうぞありがとうございます

7月～9月 寄附件数	寄附額
298件	3,441,000円

ふるさとを応援してください! 系田町ふるさと寄附金

申込みは系田町ふるさと寄附金専用サイトから。  
※町内の人は、本町に寄附をしても返礼品はお渡しできませんので、ご了承ください。

●問合せ 地域振興課 電話26-4025

さとふる

ふるさと  
チョイス

楽天ふるさと納税

ANA  
ふるさと納税

## KBC1ch+ボタンを押してテレビでチェック!

気になる「系田町」の情報や、災害情報など、大切な町の情報がリアルタイムで更新!  
そのほか、暮らしに役立つ情報も随時発信!

●問合せ 地域振興課 電話26-4025

## 図書館からのお知らせ

書評を書いてみよう!～おすすめ本カード～  
本が読みたくなるような、書評カードを募集します!

応募してくれた全員にプレゼントを用意しています。たくさんの応募お待ちしております(^^)

- 期限 11月23日(水)まで
- 対象 小・中学生
- 応募方法 図書館で本を借りるときに「書評カードに応募する」と声をかけてください。
- 問合せ 図書館 電話26-0038(代)





# 電力・ガス・食料品等価格高騰緊急支援給付金 (非課税等1世帯5万円給付)

問合せ 健康福祉課 電話26-1241

電力・ガス・食料品等の価格高騰による負担増を踏まえ、**令和4年度住民税非課税世帯等(生活保護受給世帯を含む)**や**令和4年1月～12月までに家計に急変があった世帯**に対し**1世帯5万円**を支給します。

※以前の住民税非課税世帯等給付(1世帯10万円)を支給された世帯であっても、今回の給付条件に合う世帯は受給できます。



**世帯基準日** 令和4年9月30日(この日時点の世帯を基準とします)

**給付金額** 1世帯あたり5万円

## ①住民税非課税世帯等

基準日時点の世帯全員が令和4年度住民税非課税(生活保護受給世帯を含む)であり、その世帯全員が他の課税者から扶養されていないこと。

## ②家計急変世帯

令和4年度住民税課税世帯であるが、令和4年1月～12月までの収入(見込可)が予期せず減少し、世帯全員が住民税非課税相当となった世帯(定年退職、年金受給額の減少、季節性減収は対象となりません)。

上記以外の詳しい申請方法や支給の時期などはまだ決定していません。決定した内容は、広報いとだ12月号や町ホームページに掲載します。



# 令和4年度糸田町原油価格高騰対策事業者 応援給付金を給付

問合せ 地域振興課 電話26-4025

原油価格高騰により、大きな影響を受けている事業者に対し、予算の範囲内で給付金を交付することにより、雇用の維持および事業活動を継続するための支援をおこなうため、令和4年度糸田町原油価格高騰対策事業者応援給付金を給付します。



## 対象者

次に掲げる要件のすべてを備える者

- (1) 令和4年9月26日時点で、確定申告の納税地が本町内である事業者(法人にあっては本店または主たる事務所の所在地、個人にあっては住所など)、または、本町内に事業所を有する個人事業者。
- (2) 個人事業者の場合、全収入に占める事業収入の割合が50%以上の者。
- (3) 原油価格高騰により影響を受けている事業者。なお、新規に開業した者については、令和4年9月16日までに開業した者に限る。

## 給付額

給付対象事業者につき10万円

## 申請方法

### 郵送申請

※対象と思われる事業者に対して白色の封筒を郵送しています。

## 申請期限

令和5年2月28日(火)まで

