

いとだ

みんなでお月見気分



関連記事2ページに掲載

| | | | | |
|----|---------|--------------------------|---------|--------------------------|
| 目次 | p.02 | まちのトピックス | p.13 | 社協だより やすらぎ |
| | p.03 | 新型コロナウイルスワクチン接種に関するお知らせ | p.14 | ひまわりの種vol.15・俳句・年金だより など |
| | p.04~05 | 高齢者インフルエンザ予防接種について | p.15 | 協力隊コラム・文化財のはなし など |
| | p.06~07 | 令和4年度 資産等報告書審査 意見書 | p.16~17 | マイナンバーカード取得促進給付金のお知らせ |
| | p.08~10 | くらしの情報館・防災vol.73・初盆返し など | p.18 | 糸田アラカルト |
| | p.11 | 粗大ごみ収集のお知らせ | p.19 | 図書館・町の人口・編集後記 |
| | p.12 | 健康まつり | p.20 | 国民健康保険の皆さんへ |

新型コロナウイルスワクチン接種に関するお知らせ

【9月22日時点】
接種費用 無料(全額公費)

ワクチンの供給量などにより変更の可能性があります。変更があった場合、ホームページなどでお知らせします。

オミクロン株対応ワクチンについて

新型コロナウイルスワクチンオミクロン株対応ワクチン接種実施について、本町は国の方針に基づき実施します。接種を希望する人はWEBまたは糸田町新型コロナワクチンコールセンターにて予約をお願いします。

◆オミクロン株対応ワクチンとは…現在使用しているファイザー社やモデルナ社の従来株ワクチンとオミクロン株(BA.1型)の2つの成分を入れた2価ワクチンです。

◆対象者…▶接種時に本町に住民票がある人
▶新型コロナウイルスワクチン接種を2回以上受け、オミクロン株対応ワクチンを希望する12歳以上の

◆接種券…▶3・4回目の接種券をすでにお持ちの人→手元にある接種券を持参し接種してください。
▶3・4回目の接種券が届いていない人→2回目または3回目接種から5か月を経過した人に順次接種券を発送します。

※4回目の接種券は60歳以上、基礎疾患該当者、医療従事者および高齢者施設などの従事者は既に発送しています。

◆使用するワクチン…オミクロン株対応ファイザー社製ワクチン、モデルナ社製ワクチンを使用します。

◆接種回数…1回(接種費用無料)

◆オミクロン株対応ワクチン予約開始日…10月6日(木)

◆接種会場…(10月17日(月)以降)

| 接種対象者 | ワクチンの種類 | 接種会場 | 接種日 | 接種時間 |
|---|---------------|---------------|-------|----------------------|
| 5歳～11歳(1・2・3回目) | 小児用ファイザー | 糸田町立緑ヶ丘病院 小児科 | 木曜日 | 午後2時30分～午後3時30分 |
| 12歳以上(3・4回目) | オミクロン株対応ファイザー | 糸田町立緑ヶ丘病院 | 火・木曜日 | 午後1時30分～午後2時30分 |
| 12歳以上(3・4回目) | オミクロン株対応ファイザー | 庄野 医院 | 月・金曜日 | 午後3時～午後3時45分 |
| (1・2・3回目)(4回目※1) ※初回接種：12歳以上 3回目接種：12歳以上 4回目接種：18歳以上 | ファイザー | 松岡 内科 | 水曜日 | 午前10時30分～ 午後3時30分 |
| 18歳以上(3回目)(4回目※1) | モデルナ | 吉田 医院 | 木曜日 | 午後1時30分～午後2時30分 |

※1 60歳以上の人・18歳以上で基礎疾患を有する人・その他重症化リスクが高いと医師が認める人・医療従事者および高齢者施設などの従事者に限る。

| 接種対象者 | ワクチンの種類 | 接種会場 | 接種日 | 接種時間 |
|--------------|---------------|-----------|----------|-------------------------|
| 12歳以上(3・4回目) | オミクロン株対応ファイザー | 糸田町保健センター | 11月4日(金) | 午後6時～午後8時30分 |
| | | | 11月5日(土) | 午後1時～午後4時 |
| | | | 11月6日(日) | 午前9時～正午 午後1時20分～午後4時 |

5歳～11歳の小児へ追加(3回目)接種について

5歳～11歳の小児への新型コロナワクチン追加接種が開始することとなりました。本町は国の方針に基づき接種を実施しています。

◆対象者…▶接種時に本町に住民票がある人
▶2回目ワクチン接種から5か月が経過した、接種当日に5歳～11歳の小児

※接種当日は、保護者の同伴と予診票への保護者の署名が必要です。

◆ワクチン…小児用ファイザー社製
※12歳以上用ファイザー社製ワクチンとは濃度や容量が異なります。

◆接種回数…1回(接種費用無料)

◆場所…糸田町立緑ヶ丘病院

◆日時…木曜日※祝日を除く
午後2時30分～午後3時30分

予約方法について 注5歳～11歳の人や上記※1に該当する人は電話予約となります。

◆WEB予約(24時間対応) <https://jump.mrso.jp/406040/>

◆電話予約(平日 午前9時～午後5時)※祝日を除く
電話 0947-26-9050 糸田町新型コロナワクチンコールセンター

※電話がつながりにくい場合がありますので、WEB予約をおすすめします。

※病院へ直接問合せしても、予約はできませんのでご注意ください。



問合せ 糸田町新型コロナワクチンコールセンター 電話 26-9050 午前9時～午後5時 ※土・日曜日、祝日を除く

7月20日～8月24日 夏休みにたくさん読書!

◆図書館夏休み企画!! ブックラリー◆

夏休み期間、図書館では子どもたちにたくさん本を読んでもらうため、中学生以下を対象にブックラリーをおこないました。

3冊以上借りるごとに1日1個スタンプを押し、5個・10個・15個・20個のマスマまで貯まると、プレゼントや賞状が贈られました。参加者35人のうち、以下の子どもたちが表彰されました。

以下、達成者になります(50音順・敬称略)。

◆15個コース…

きのした はると 木下 陽斗
きのした ひなた 木下 陽葵
ほけついろ は 法華津 色葉



◆20個コース…

なかの うみ 中野 兎美
やまね こころ 山根 心

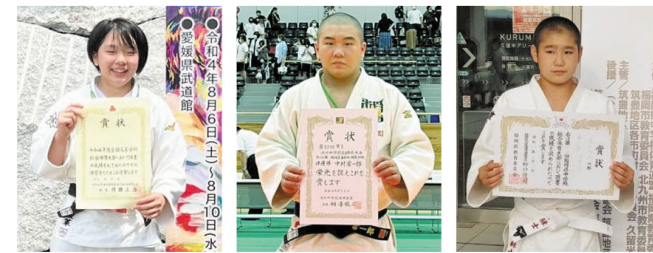
7月～8月 かがやく先輩たち

◆柔道競技大会(福岡県大会・九州大会・全国大会)◆

糸田町スポーツ少年団の柔道部OBである3人が、各大会で優秀な成績をおさめたので紹介します。

3人は後輩たちの指導のため、定期的にスポーツ少年団柔道部の練習へ参加し、部員への技術的指導や試合における気持ちのつくり方などアドバイスをしています。

成績は以下のとおりです(敬称略)。



なかむら ゆうな 中村 優菜 (大牟田高等学校)
なかむら つねいちろう 中村 常一郎 (稲築中学校)
いわした よりひと 岩下 縁士 (稲築中学校)

中村 優菜(柔道女子63K級)
▶福岡県大会 優勝 ▶九州大会 準優勝
▶インターハイ 5位

中村 常一郎(柔道男子90K級)
▶福岡県大会 準優勝 ▶九州大会 準優勝

岩下 縁士(柔道男子50K級) ▶福岡県大会 3位

スポーツ少年団柔道部 部員募集!

◆練習日時 月・水・金曜日…午後6時～午後8時
土曜日……………午前9時～正午

◆練習場所 中学校武道館

◆対象者 就学前児童～中学3年生

◆会費 月額2,000円

◆問合せ 倉石 剛 電話090-2856-3553



8月30日 災害対策の防災強化

◆「災害時における資機材のレンタルに関する協定」締結式◆



住民センターで、町内に工場を構える大和リース株式会社と「災害時における資機材のレンタルに関する協定」を締結しました。

「災害時における資機材のレンタルに関する協定」とは、本町において地震などによる大規模災害が発生または発生するおそれがある場合、大和リース株式会社に対して資機材提供の協力要請などをおこない、災害応急復旧活動を円滑に実施することを目的とします。

災害時に提供を要請する資機材は、仮設ユニットハウス、組み立てハウス、空調機器、仮設トイレなど手配可能となっており(災害時応急仮設住宅用途の資機材を除く)、今回の協定を締結できたことは本町としても心強く、今後も民間事業者との連携を深めて、災害への備えを進めていきます。

9月7日 お月さまと一緒に

◆お月見会◆



東保育所が、手作りの三方に乗せた月見団子やスキを飾って「お月見会」をしました。

りす組12人、くま組22人の園児たちは、お月見にまつわる話を聞いたり、紙芝居「つきみだんごとまほうのぼうし」を見たり、音楽に合わせて踊るなどをして楽しみました。

園児たちは秋の収穫を喜び、感謝する行事でもあることを知る良い機会になりました。

高齢者インフルエンザ予防接種 協力医療機関

※実施日などについては、各病院に問合せください。

| | | | |
|-----------|-----------------|-------------|---------|
| 糸田町 | 医)二田水整形外科医院 | 糸田町3311-1 | 26-0028 |
| | 庄野医院 | 糸田町1862-14 | 26-2439 |
| | 松岡内科 | 糸田町1772-3 | 26-2323 |
| | むかひ内科呼吸器内科クリニック | 糸田町3161 | 26-0003 |
| | 吉田医院 | 糸田町大熊4145-2 | 22-4642 |
| 糸田町立緑ヶ丘病院 | 糸田町3187 | 26-0111 | |

| | | | |
|------------|--------------|----------|---------|
| 田川市 | 田川市立病院 | 糺1700-2 | 44-2100 |
| | 田川診療所 | 新町11-15 | 42-8403 |
| | ひだまりクリニック | 糺824-20 | 85-9765 |
| | 日の出クリニック | 伊田428 | 45-3200 |
| | 松尾ファミリークリニック | 伊田4547-9 | 47-1515 |
| みずき内科クリニック | 糺1700-338 | 85-9078 | |
| 社会保険田川病院 | 上本町10-18 | 44-0460 | |

| | | | |
|-----------|-------------|-----------|---------|
| 福智町 | 医)恵和会田川慈恵病院 | 弁城3552 | 22-1887 |
| | 医)社団上野病院 | 上野3420 | 28-2182 |
| | 医)たくまクリニック | 金田1858-10 | 22-7770 |
| | 宇都宮医院 | 金田924-4 | 22-0038 |
| 福智町立方城診療所 | 弁城2239-10 | 22-0242 | |

| | | | |
|-----|-----------------|-------------|---------|
| 大任町 | 医)富士見ヶ丘内科循環器科医院 | 今任原4139-142 | 63-3996 |
| | 永川外科医院 | 下今任2830-1 | 63-4100 |
| | 森戸内科医院 | 大行下鶴3089 | 63-3911 |

| | | | |
|----------------|------------|----------|---------|
| 川崎町 | 医)荒木小児科医院 | 田原1021 | 73-2131 |
| | 医)田中整形外科医院 | 池尻329-8 | 42-2776 |
| | 長主病院 | 田原1121 | 72-7383 |
| | 医)日高医院 | 田原552-3 | 73-2500 |
| | 医)古川病院 | 池尻296-1 | 44-0367 |
| | 医)向野医院 | 川崎24-2 | 72-5610 |
| | 松本病院 | 川崎1681-1 | 73-2138 |
| | 柏村医院 | 川崎403-2 | 73-2682 |
| 地方独立行政法人川崎町立病院 | 川崎2430-1 | 73-2171 | |

| | | | |
|-----|--------|----------|---------|
| 香春町 | 医)江本医院 | 香春270 | 32-2106 |
| | 佐柳医院 | 中津原507-3 | 32-2557 |

| | | | |
|--------|----------------|-----------|---------|
| 添田町 | 医)養生会宮城内科胃腸科医院 | 添田1012-1 | 82-0008 |
| | 医)庄宮城医院 | 庄249 | 82-1047 |
| | 医)新光園英彦山病院 | 中元寺844-14 | 82-1300 |
| | 医)雪竹医院 | 添田1265-2 | 82-0125 |
| | 勝野内科クリニック | 添田1448 | 48-7014 |
| | 川口医院 | 添田2093-3 | 82-0322 |
| | 医)中山医院 | 庄890-5 | 82-0471 |
| 柳瀬外科医院 | 添田1409 | 82-0279 | |

| | | | |
|----|---------------|---------|---------|
| 赤村 | 塚原内科循環器科クリニック | 赤4747-1 | 62-2055 |
|----|---------------|---------|---------|

| | | | |
|--------------|----------------|------------|---------|
| 田川市 | 秋吉整形外科医院 | 春日町2-4 | 44-0032 |
| | 後野医院 | 夏吉262-7 | 44-0399 |
| | 荒牧医院 | 位登184 | 44-0269 |
| | 金子内科医院 | 新町25-1 | 42-1587 |
| | 医)木村眼科医院 | 桜町13-11 | 44-6103 |
| | 医)木村クリニック川宮医院 | 川宮535-1 | 42-2342 |
| | 医)くわの内科小児科医院 | 伊田2714-8 | 47-1114 |
| | 医)佐々木整形外科医院 | 本町9-27 | 42-1235 |
| | 医)社団重藤内科医院 | 伊田3510-2 | 44-1208 |
| | 見立病院 | 弓削田3237 | 44-0924 |
| | 医)田中医院 | 弓削田3141-1 | 45-0347 |
| | 医)田中内科医院 | 魚町4-11 | 44-5130 |
| | 医)月脚医院 | 桜町15-10 | 42-6104 |
| | 医)中富内科医院 | 弓削田219-1 | 44-0552 |
| | 医)中山内科消化器科医院 | 川宮大藪1478-8 | 44-1843 |
| | 医)百武医院 | 伊加利2195-26 | 42-9100 |
| | みた医院 | 日の出町9-22 | 46-2393 |
| | 医)弓削クリニック | 平松町9-39 | 42-0789 |
| | 医)吉峯医院 | 新町24-24 | 44-0481 |
| | 医)和光会一本松すずかけ病院 | 夏吉142 | 44-2150 |
| 植田皮膚科クリニック | 川宮760-7 | 42-4112 | |
| 岡部内科循環器内科 | 平松町13-6 | 42-1349 | |
| かじ内科クリニック | 上本町7-7 | 44-0213 | |
| こうざきクリニック | 伊田5005-5 | 49-1152 | |
| しらかわクリニック | 奈良261-1 | 45-3111 | |
| 耳鼻咽喉科高瀬医院 | 魚町9-1 | 42-1001 | |
| 医)敬信会大法山病院 | 猪国690 | 42-1929 | |
| 医)田中医院 | 春日町1-7 | 42-0112 | |
| 柏芳会田川新生病院 | 夏吉3638 | 44-0690 | |
| 福井クリニック | 本町14-29 | 44-0065 | |
| 藤下医院 | 奈良1587-92 | 46-4700 | |
| 医)鷹ノ羽会村上外科病院 | 魚町12-5 | 44-2828 | |
| 村田医院 | 古賀町3634 | 42-1028 | |
| 森田外科医院 | 伊田4514-1 | 42-6222 | |

10月1日から 高齢者インフルエンザ 予防接種が始まりました

問合せ 保健センター 電話49-9020

かかりつけの協力医療機関で接種できます

高齢者のインフルエンザ予防接種は、田川市郡内の協力医療機関および福岡県医師会に加入している協力医療機関で受けられます。**まずは、かかりつけ医に相談してください。**

インフルエンザは、ウイルスに感染することによって起こります。流行は初冬から春先に見られて、インフルエンザにかかった人の咳やくしゃみに含まれているウイルスや、空気中にただよっているウイルスを吸い込むことによって感染します。予防はもちろん大切ですが、ウイルスが体内に侵入してきてもやっつけることができる、丈夫なからだをつくっておくことも重要です。栄養や休息をしっかりととりましょう。

65歳以上の皆さんへ

高齢者の人がインフルエンザにかかると、肺炎などの合併症を起こしやすく、重症化しやすくなります。これを防ぐには、インフルエンザの予防接種を受けることも有効な手段です。満65歳以上の人を対象に予防接種法に基づく接種が受けられます。日頃、体の状態を診てもらっている医療機関で接種してください。

接種期間

10月1日(土)～令和5年3月31日(金)

対象者

- ①接種日において満65歳以上で接種を希望する人。
 - ②60歳以上65歳未満であって、心臓、じん臓または呼吸器の機能に自己の日常生活活動が極度に制限される程度の障がいや、またヒト免疫不全ウイルスにより免疫の機能に日常生活がほとんど不可能な程度の障がいやを有する人。
- ※上記以外の方は、任意接種(全額有料)になります。

接種料金

高齢者1人1回限り……1,000円

※ただし、生活保護受給者については無料です。
※2回目は任意接種となりますので全額自己負担です。



接種の際は本人証明として 下記の提出が必要です

1. 健康保険証、運転免許証、介護保険証、そのほか本人確認ができるもの。
2. 対象者②の該当者は身体障害者手帳。
3. 生活保護受給者は医療受給券(診療依頼書)を必ず提出してください。

新型コロナウイルスワクチンとインフルエンザワクチンは同時接種が可能です。

6 改善要望

- 資産等報告書記入については、基本的な事項についての誤記や記入漏れが目立ったことから記入要領に従って記載する。
- 一定額を超えて保有する現金(100万円以上)は資産等報告書に記載するよう条例の整備を求める。
- 資産については、町内外問わず保有している固定資産の評価額を記載することとし、新たに取得した固定資産については取得金額を備考欄に記載し、取得原因と用途についても記載する。
- 個人所有名義の動産については、個人用か事業用かを問わず、資産等報告書に記載する。
- 事業所得、農業所得、不動産所得等については、収支計算書等の写しを添付する。
- 株式・投資信託等の資産の売却金についても収入欄に記載するとともに、明細書を添付する。
- 新たに取得した不動産、動産等については、取得後の直近の資産等報告書に漏れなく記載する。

8 資産等報告書記載事項一覧表【資産等の総額並びに年間収入額】

「土地・建物」 価格は固定資産税課税評価額とする。共有の場合は、本人の持分に換算した。
 「預貯金」 普通預金及び定期預金とする。
 「有価証券類」 株式・有価証券とも時価総額又、信託については、価格。不明のときは額面総額。

(単位：万円)

| 役職 | 氏名 | 土地建物 | 預貯金 | 有価証券類 | その他 | 計 | 借入金 | 年間収入額 |
|-----|----------|-------|-------|-------|-------|--------|-----|-------|
| 町長 | 森下博輝 | 856 | 164 | 0 | 213 | 1,233 | 154 | 1,195 |
| | (配偶者) | 385 | 1,051 | 0 | 310 | 1,746 | 154 | 0 |
| 教育長 | 福澤秀昭 | 2,696 | 176 | 0 | 490 | 3,362 | 0 | 914 |
| | (配偶者) | 0 | 218 | 0 | 0 | 218 | 0 | 92 |
| 議長 | 井手元正人 | 2,082 | 1,534 | 0 | 152 | 3,768 | 0 | 1,510 |
| | (配偶者・家族) | 5,854 | 2,254 | 0 | 0 | 8,108 | 0 | 1,518 |
| 副議長 | 中原詔蔵 | 559 | 243 | 0 | 78 | 880 | 138 | 611 |
| | (配偶者) | 0 | 20 | 0 | 0 | 20 | 0 | 109 |
| 議員 | 田中隆之 | 404 | 1 | 0 | 70 | 475 | 759 | 424 |
| 議員 | 村上秀二 | 0 | 124 | 0 | 110 | 234 | 0 | 552 |
| | (配偶者) | 183 | 210 | 0 | 0 | 393 | 0 | 105 |
| 議員 | 早麻章三 | 1,589 | 4,918 | 4,775 | 3,906 | 15,188 | 0 | 1,135 |
| | (配偶者・家族) | 199 | 1,437 | 60 | 140 | 1,836 | 0 | 752 |
| 議員 | 竹田照美 | 918 | 530 | 0 | 813 | 2,261 | 172 | 385 |
| | (配偶者) | 0 | 32 | 0 | 320 | 352 | 0 | 541 |
| 議員 | 山田陽一 | 0 | 286 | 0 | 430 | 716 | 0 | 483 |
| | (配偶者・家族) | 549 | 4 | 0 | 0 | 553 | 0 | 96 |
| 議員 | 谷口輝昭 | 415 | 199 | 0 | 208 | 822 | 0 | 500 |
| | (配偶者・家族) | 0 | 88 | 0 | 0 | 88 | 0 | 251 |
| 議員 | 小嶋康子 | 0 | 38 | 11 | 0 | 49 | 0 | 368 |
| | (配偶者) | 523 | 50 | 2 | 73 | 648 | 198 | 802 |
| 議員 | 松瀬征行 | 2,207 | 2,565 | 200 | 205 | 5,177 | 0 | 648 |
| | (配偶者) | 161 | 1,169 | 1,149 | 0 | 2,479 | 0 | 237 |
| 議員 | 城島信幸 | 700 | 979 | 0 | 541 | 2,220 | 6 | 875 |
| | (配偶者・家族) | 0 | 435 | 0 | 0 | 435 | 0 | 290 |
| 議員 | 谷口健次郎 | 0 | 0 | 0 | 0 | 0 | 0 | 416 |

(注) その他は、動産、ゴルフ会員権、貸付金の合計です。

7 政治倫理審査会の委員名簿

| 氏名 | 区分 | 備考 |
|-------|-----|-----|
| 松尾静二 | 税理士 | 会長 |
| 田代裕 | 商工会 | 副会長 |
| 大間京介 | 弁護士 | 委員 |
| 松岡忠文 | 町民 | 委員 |
| 藤本恵美香 | 町民 | 委員 |
| 松本由美子 | 町民 | 委員 |
| 城戸崎瑞恵 | 町民 | 委員 |

※【資産等報告書】の閲覧について

◎提出された資産等報告書及び意見書は、町民は、開庁時間内であればいつでも閲覧できます。

◆問合せ 総務課 電話26-1231

令和4年度 資産等報告書審査 意見書

糸田町政治倫理条例により、町長等及び町議会議員の「資産等報告書」に対して、政治倫理審査会より「意見書」が提出されましたので、その内容をお知らせいたします。

1 資産等報告書の提出状況及び記載状況

- 資産等報告書提出義務者
 - 糸田町政治倫理条例第5条に定める資産等報告書提出義務者の町長・教育長及び議員12名の計14名は、令和4年5月31日までに資産等報告書を提出した。
 - 上記に係る提出義務者の配偶者12名及び被扶養者又は同居の親族9名の計21名の資産等報告書も全員提出した。
- 資産等報告書の記載状況
左記の資産等報告書記載事項一覧表参照

2 審査の経過

当審査会は、令和4年7月27日から4回にわたって資産等報告書の審査を行った。

なお、審査の日時及び概要は、次のとおりである。

◆開催日・場所

- 第1回 7月27日(水) 糸田町住民センター 研修室
- 第2回 8月2日(火) 糸田町住民センター 研修室
- 第3回 8月18日(木) 糸田町住民センター 研修室
- 第4回 8月25日(木) 糸田町住民センター 研修室

◆審査の概要

- 審査方法等の基本事項確認
 - ・審査会の日程及び審査方法
- 書面審査
 - ・平成30年度～令和4年度の5年間の全項目との比較対照
 - ・資産等報告書の記載事項を精査
- 疑問点等の審査
 - ・照会内容に対する回答の審査
- 審査全般を通した意見集約
- 意見書作成方針検討
 - ・意見書の審議決定
 - ・意見書の提出方法及び時期

◆意見書提出 9月7日(水)

3 審査の方法

令和4年7月27日、第1回会議において決議した方針に基づき、次のとおり資産等報告書の審査を行った。

- 平成30年度～令和4年度の5年間の比較表を提出者ごとに作成し、審査の効率化を図った。
- 記載内容が前年と顕著な違いのある項目及び収入(給与、報酬、事業所得等)、資産の取得、税等の納付状況を重点に精査した。
- 資産等報告書の内容に疑問点が生じたときは、提出義務者に照会を行い、その回答を得て精査した。

4 審査の結果

- 資産等報告書提出義務者総数35名のうち、16名について22件の照会を行い、いずれも期日までに回答がなされた。
- 照会内容の多くは、誤記又は記載漏れによるものであった。
- 今回の審査では、資産等の不当な増減は見当たらず、疑問点についても照会による回答によって解消された。

5 付属意見

- 資産等報告書の審査は、今回が25回目であり、記載内容については毎年意見書での指摘によって改善されている。
- 住宅新築資金等貸付金について、下記議員の重疊的債務引受分については、分割返済されているものの、未だ返済が滞っていることは遺憾であり、早期返済に向けてさらなる取組みを強化し、なお一層の努力を要望する。

| 重疊的債務引受人 | 債務引受日 | 貸付月日 | 貸付額 | 滞納額(元利計) | 備考 |
|----------|---------|---------|------------|------------|-------|
| A議員 | H16.3.8 | S57.8.9 | 6,200,000円 | 5,887,053円 | 25年償還 |
| | H16.3.8 | H5.9.20 | 1,600,000円 | 1,704,262円 | 25年償還 |

※重疊的債務引受：

引受人が、従来の債務者と同一内容の債務を併存的に引き受け、従来の債務者もそのまま債務を負担すること。

- 資産等報告書の提出にあたっては下記の点に留意していただきたい。
 - 確定申告書や課税明細書の写し等、裏付けとなる関係資料を添付する。
 - 今年度の照会内容は、次年度の資産等報告書作成時の参考にする。
 - 前年度と比較し、記載内容に顕著な違いがあるときは、備考欄に経緯を具体的に記入する。
 - 報酬並びに給与の収入について複数から支払いがあった場合、個別に内訳を記載する。
 - 固定資産については、町外に保有している分についても資産等報告書に記載する。



くらしの情報館について

掲載している情報は9月現在です。新型コロナウイルス感染症拡大防止のため、今年度の開催は中止します。

行事中止のお知らせ

毎年開催されている左記の行事は、新型コロナウイルス感染症拡大防止のため、今年度の開催は中止します。

青空健康ウォーキング教室!!

スポーツの秋に軽くウォーキングしませんか。適度に身体を動かして、健康づくりをしましょう。

糸田町民提案型事業補助金(追加募集)

- この事業は、協働によるまちづくりを推進するため、地域住民の目線でのまちづくりや地域の課題解決に向けた自主的な取り組みである提案型の事業に要する経費の一部を補助する事業です。

子ども支援オフィス 無料巡回相談会

相談員が子育て、家族の悩みなどの困りごとを聞き、解決に向けて一緒に考え、必要な支援・手続きに繋ぐなどの相談支援をおこないます。

※当日は、ソーシャルディスタンスを取りながら歩きます。※小雨決行ですが、当日の天候によっては中止します。

防災係 もしものときに備えて Vol.73 安全に避難しよう!

お年寄りや小さな子ども連れなどで避難に時間がかかる人は「高齢者等避難」の避難情報が発令された時は、直ちに安全な場所へ避難してください。

- 1. 移動時の注意点
自宅の立地条件や所在地の状況では、避難情報が出なくても危険を感じた場合は、早めに避難を開始してください。

司法書士による無料法律相談会

相続や会社設立、借金、悪質立、借金、悪質

※要予約のため、事前に連絡ください。日時(毎月第3金曜日) 10月21日(金)・11月18日(金)

商法などの問題、成年後見など、身近な法律トラブルについて司法書士が会場に設置したWebシステムを介して遠隔で無料法律相談に応じます。

申込み・問合せ 福岡県司法書士会 筑豊相談センター 電話44-2530

- ③ 構成員の半数以上が町内に在住・在勤・在学をしていること。
④ 本町に活動拠点を有し、かつ、主たる活動区域が町内にあること。
⑤ 対象事業
福祉や環境などの地域活性化に寄与する事業であればジャンルは問いません。

10月はふくおかプラごみ削減キャンペーン実施月間
マイバッグ(買物袋)を持ち歩く、リユース容器を利用する

町長往来
8月3日(奈良県)
令和4年度人権問題解決のための財政対策全国協議会 総会

令和5年10月1日(日)からインボイス制度
事業者の皆さん「インボイス制度」ご存知ですか。

粗大ごみ収集のお知らせ

問合せ 税務町民課 環境衛生係
電話26-1235

収集する粗大ごみ

- ◆家電製品類
(家電リサイクル製品以外)
ステレオ、レンジ、掃除機など
- ◆家具寝具類
タンス、机、ベッド、布団(3枚1組)、カーペットなど
- ◆その他
自転車、乳母車、ストーブ、バッテリー、木、トタンなど



家電リサイクル法により 次のものは収集できません

- ◆テレビ
(ブラウン管式・液晶式・プラズマ式)
- ◆冷蔵庫および冷凍庫
- ◆洗濯機および衣類乾燥機
- ◆エアコン
- ◆パソコンのデスクトップ本体
- ◆ディスプレイ(ブラウン管式・液晶式)
- ◆ノートブックパソコン



留意点

- 1) 木は直径10cm以内、長さ1m以内に切って出してください。
- 2) トタン類は、5枚以内を一束にしてひもなどで結んで出してください。
- 3) 建設廃材(倉庫、物置、塀など工作物の除去に伴って生じた木材、ブロック、コンクリート破片など)やバイクおよび自動車部品(タイヤなど)などは収集対象になりません。
- 4) 粗大ごみでも、簡単に壊して燃やせるものは小さくするなど工夫して「燃えるごみ」で出すこともできます。
- 5) 収集予定日1日間で収集できない場合、その翌日になります。
- 6) 粗大ごみ専用シールを貼る際は、貼る部分の汚れを取り、収集日の朝に貼りましょう。収集時にシールがはがれていれば収集できません。



| 粗大ごみ収集計画表 | | |
|-----------|------------------------|---------------------------------------|
| | 有限会社 糸田清掃 電話26-0917 | 糸田町環境整備 電話26-2555 |
| 収集日 | 11月5日 第1土曜日 | 宮床、宮床団地、自由ヶ丘、貴船 |
| | 11月12日 第2土曜日 | 中糸田、下糸田、上糸田、宮川二、北区 |
| | 11月19日 第3土曜日 | 原、宮川一、打越 |
| | 11月26日 第4土曜日 | 南糸田、鼠ヶ池、木の実、サンヒルズ、グリーンヒルズ、ピースフルハイツ、桃山 |



粗大ごみは1点につき必ず1枚粗大ごみ専用シールを貼って出してください。なお、専用シールがはがされる事案が発生していますので十分気をつけてください。

自衛官採用試験などのお知らせ

【自衛官候補生(任期制自衛官)】
試験日 Web試験(筆記)
11月13日(日)～15日(火)
※内1日
※口述・身体検査
11月19日(土)または20日(日)
受付期限 11月4日(金)まで
資格 日本国籍を有する18歳以上32歳までの人
※試験に関する詳細は、問合せください。

※説明会を随時開催しています。ご都合に合わせて、個別説明や出張説明も可能です。気軽に問合せください。

◆問合せ
自衛隊福岡地方協力本部
飯塚地域事務所
電話0948-22-4847

若年性認知症交流会

◆定員 60人
※事前申込みが必要です。定員になり次第締切(先着順)。
※参加費無料

◆問合せ
福岡県新雇用開発課
障がい者雇用係
電話092-643-3594

◆日時 11月17日(木)
午後1時～午後3時

◆場所 公民館万城分館

◆対象 若年性認知症の人、およびその家族・支援者

◆定員 50人(事前予約制)

◆申込み・問合せ
福岡県若年性認知症サポートセンター
電話0930-26-2370

◆再就職を考えているシニアの人を対象に、普段測定できない血管年齢と脳年齢の測定をおこなう健康測定をおこないます。合わせて就業支援3団体による就業相談会をおこないます。気軽に参加ください。

施設内職業訓練生募集

※参加無料・要予約・履歴書不要です。

◆日時 10月14日(金)
午前10時～午後2時

◆定員 50人(事前予約制)

◆場所 ヲソラホンマチ広場(飯塚市本町商店街内井筒屋跡地)

◆対象者 おおむね60歳以上の人

◆申込み・問合せ
福岡県生涯現役チャレンジセンター 飯塚オフィス
電話0948-21-6032

◆選考日 11月15日(火)

◆募集期間 10月7日(金)～11月4日(金)

◆小竹校募集科
プログラム設計科・自動車整備科・機械加工エンジニア科・建築科・デザイン塗装科・介護サービス科

◆田川校募集科
電気工学科・自動車整備科・木工家具科・エクステリア左官科・OA事務科

※詳細は、ハローワークに備え付けている「訓練生募集要項」または <http://www.fukuoka-kunen.ac.jp/> で確認ください。

◆問合せ
福岡県立小竹高等技術専門校
電話0949-62-6441
福岡県立田川高等技術専門校
電話44-1676

ひとり親サポートセンター 飯塚プラザ

ひとり親などを対象に、ハローワークと連携した就業支援や養育費相談などをおこなっています。気軽に問合せください。

【調剤薬局事務講習会】
期間 11月22日(火)～12月22日(木)
※この期間中、火・木曜日
の合計10日間。

◆場所 福岡県行橋総合庁舎
午前9時30分～午後0時30分

◆定員 10人 ※託児有

◆受講料 無料

◆教材費などの4000円は自己負担になります。

◆申込期限 11月2日(水)まで

◆申込み・問合せ
ひとり親サポートセンター 飯塚プラザ
電話0948-21-0390
(平日 午前9時～午後5時)

10月は里親月間です

福岡県では、約1700人の子どもたちが家族と離れて暮らしています。そんな子どもたちと里親さんが、いつも一緒に生活できることを支える制度が里親制度です。養育に必要な費用も支給されます。

詳細は左記まで連絡ください。

◆田川児童相談所
電話42-0499

◆社会福祉法人 嘉穂郡社会福祉協会
フォスターリング機関そわか
電話0948-42-1052

※今年度より、里親養育包括支援業務(田川・京築児童相談所管轄地区)を福岡県から受託しています。

STOP 不法投棄は犯罪です!

家庭廃棄物・産業廃棄物を決められた場所以外に投棄すると、法律により1,000万円以下の罰金または5年以下の懲役に処されます。不法投棄の現場を見かけた人は、田川警察署または税務町民課 環境衛生係に連絡ください。

◆田川警察署 生活安全課 電話42-0110
◆税務町民課 環境衛生係 電話26-1235

やすらぎ

社会福祉協議会では寄せられた一般の募金や香典返し、赤い羽根共同募金配分金により糸田町の地域福祉事業をおこなっています。寄付は社会福祉協議会事務局で受け付けています。

寄付・寄贈の受付先

糸田町社会福祉協議会 糸田町社会福祉センター内(役場横)
電話26-4540 FAX26-3666

赤い羽根共同募金活動が始まります ～じぶんの町を良くするしくみ～



10月1日～12月
まで赤い羽根共同募金
運動が始まり、啓発活
動をおこないます。

一人ひとりの小さな力が集まると大きな力になります。今年の戸別募金は10月中旬以降に案内します。応援よろしくをお願いします。

コロナ禍の中、無理のない範囲での協力をお願いしています。
募金箱は、社会福祉センターに設置しています。



今年度も、社会福祉法人豊徳会より子ども食堂と学童クラブへたくさんのお米や子ども食堂では、提供を受けたお米や食材を早速お弁当に活用し、子どもたちに喜ばれました。

子どもたちを
応援しています



国立県営 福岡障害者職業能力開発校 令和5年度入校 訓練生募集 ～あなたの未来へサポート～



電話 093-174-1154
FAX 093-174-1113

※詳しいことは、最寄りのハローワーク(公共職業安定所)に問合せください。
または、福岡障害者職業能力開発校まで。

◆応募資格
次の条件を満たしている人で、就職の意志を有し、訓練など健康面で集団生活に支障のない人(介助支援がある場合は相談ください)
※身体障がい、知的障がい以外の障がいの人は相談ください。

◆応募手続
居住地を管轄するハローワーク(公共職業安定所)で職業相談の上、入校願書、健康診断書を提出してください(応募書類は、ハローワークにあります)。



骨密度測定



体組成測定



福岡県認知症医療センター
見立病院
認知機能測定

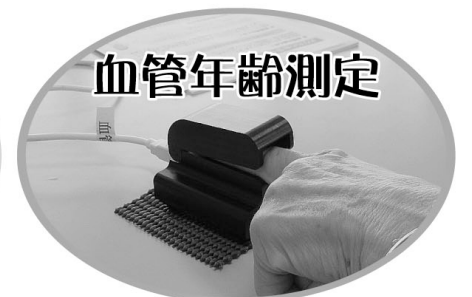
健康まつり **参加無料**



新コーナー
肌年齢測定



健康食試食



血管年齢測定



口モチチェック

日時 **11月4日(金)**
午前9時～午後3時
会場 **保健センター**



電話または保健センターで予約を受け付けます。
◆受付日時 10月5日(水)～28日(金)
午前9時～午後5時
(土・日曜日、祝日は予約できません)
◆電話 0947-49-9020

- ▶新型コロナウイルス感染症予防のため、人数制限して開催します。
- ▶申込み時点で予約枠がうまった場合は、別の時間に変更をお願いします。
- ▶福祉バスを利用して参加する場合は、予約時にその旨を伝えてください。
- ▶参加時はマスクを着用し、検温と手指消毒をおこなってください。検温時 37.5度以上やのどの痛み、咳、倦怠感がある場合は参加を控えてください。

新型コロナウイルス感染症状況により中止することがあります



10月保健センター行事予定

◆会場/保健センター

7か月児～8か月児健診

- ◆対象児/ 令和4年1月1日～3月4日生まれ
- ◆日にち/ 10月5日(水)
- ◆受付/ 午後0時45分～午後1時20分

びよびよ教室(2か月児健康相談)

- ◆対象児/ 令和4年7月10日～8月13日生まれ
- ◆日にち/ 10月13日(木)
- ◆受付/ 午前9時45分～午前10時

1歳6か月児～1歳8か月児健診

- ◆対象児/ 令和3年2月22日～4月25日生まれ
- ◆日にち/ 10月26日(水)
- ◆受付/ 午後0時45分～午後1時20分

◆問合せ 子育て支援課
電話26-1233

新型コロナウイルス感染症の影響にて、健診および教室が変更になる場合があります。駐車場などの混雑が予想されますので、皆様のご理解とご協力をお願いします。

こころの健康相談窓口日程

- ◆日時 10月14日(金) 午前9時～午後5時
- ※相談は予約制です。まずは保健センターに問合せください。
- ◆問合せ 保健センター 電話49-9020

地域おこし協力隊コラム



こんにちは。糸田町地域おこし協力隊の吉田です。協力隊が3人になりました。隊員には一人ひとり違ったミッションが与えられています。新人の松木さんは地域の特産を使って6次化メニュウの開発。杉尾さんは地域デザイナー。そして私は情報発信と町外とのネットワークづくりを担当しています。地域外とのつながりを作るために時々イベントを企画しています。

8月には「ふくおか地域おこし協力隊ミニサミット」をオンラインで開催しました。県内7市町村から反響があり、当日は県内から6人の移住者が参加し、地域に移住して生活していく上での困りごとに対して、みんなで知恵を出し合いました。答えのない問題に対して、自分が納得できる生き方を見つけるのが移住の面白さなのかも知れないと思いました。秋以降も企画を考えて実施していきます。



地域おこし協力隊
吉田・杉尾・松木
電話：23-2017
http://www.facebook.com/itodaokoshi/


| 物故者 | 寄付者 |
|----------------------------|----------------|
| ◇中糸田行政区 小宮モモエ | 吉積 幸正 |
| ◇中糸田公民館 小宮モモエ | 吉積 幸正 |
| ◇中糸田隣組28組 小宮モモエ | 吉積 幸正 |
| ◇社会福祉協議会 宮本アキ子 小宮モモエ | 宮本 一弘 吉積香代子 |

シリーズ 糸田町の文化財のはなし 第256話

馬鋸

今回紹介するのは、田植祭でも使用する馬鋸です。写真の道具は牛馬に引かせて、田んぼの土をかきならすために使用する道具です。

飛行機馬鋸は、やはり牛馬に引かせて、土を細かく砕くために使用した道具で、上から人が押さえたり、乗ったりして作業したそうです。




▲馬鋸 ▲飛行機馬鋸

要望や感想などがありましたら、教務課 社会教育係(電話26-0038) 担当 岩熊まで。

人権・行政相談日

- ◆日時 10月19日(水) 毎月第3水曜日 午前9時～正午
- ◆場所 住民センター1階 視聴覚室
- ◆問合せ 人権推進課 電話26-4024

10月17日(月)～23日(日)は「行政相談週間」です。年金や道路、福祉など、役所の仕事について、困っていることはありませんか。

行政相談委員は、住民の身近な相談相手として、役所の仕事にまつわる様々な困りごとを聞いています。相談は無料で、秘密は守られます。気軽に相談ください。

※相談の際は、マスクの着用をお願いします。なお、新型コロナウイルス感染症防止のため、中止する場合があります。

本町の事故件数 8月


- ▶交通事故 1件(-4)※()内は先月比
- ▶問合せ 田川警察署 電話42-0110

スマホで防犯! ↑「みまもっち」



税の納期限 10月31日(月)です

- 町民税 第3期
- 国民健康保険税 第4期



年金だより

「社会保険料(国民年金保険料)控除証明書」を送付します

国民年金保険料は社会保険料控除の対象として、その年の課税所得から控除されます。令和4年中に認められた保険料の全額が控除の対象です(令和4年中に納められたものであれば、過去の年度の保険料も控除の対象となります)。

本年中に納付した国民年金保険料について、社会保険料控除を受けるためには、年末調整や確定申告の際に、保険料を支払ったことを証明する書類の添付が必要となります。

なお、家族の国民年金保険料を支払っている場合は自分の国民年金保険料に加え、その保険料についても控除が受けられます。

「社会保険料(国民年金保険料)控除証明書の送付」日本年金機構から1月1日～9月30日までの間に納付した国民年金保険料の額を証明する控除証明書が、10月下旬頃～11月上旬頃にかけて順次送付されます。また、10月1日～12月31日までの間に国民年金保険料を納付した人には、令和5年2月上旬頃に証明書を送付しますので、大切に保管してください。

◆問合せ
・直方年金事務所 電話0949-22-0891
・ねんきん加入者ダイヤル 電話0570-003-004
・健康福祉課 国民年金係 電話26-1241

ひまわりの種 Vol.15

～デートDVについて～

デートDVとは、恋人との間で起こる暴力のことです。暴力には様々な形があり、相手のこころとからだを傷つける行為はすべて暴力です。

デートDVは、中学生や高校生などの若い人のあいだでも起きており、男性でも女性でも被害にあうことがあります。そして暴力は深刻化し、ストーカー行為や暴行傷害につながることもあるのです。

被害者にも加害者にもならないために、まず「デートDVについて知ること」が大切です。理解し、行動に注意することで予防することができます。どんな理由であれ、暴力は許されることではありません。私たち一人ひとりが大切にされるべき存在なのです。

◆問合せ 人権推進課 電話26-4024

月曜句会 吉積漫歩選

娘に甘え暮らす幸せ 天の川
いつまでも健康願ひ 銀河濃し
庭に出て線香花火 雨あがり
歩みつつ 静かに語る 墓参かな
かなかなや 子等の帰りを 待つ母に
おじさんの 口説上手や 盆踊り
山伏の開きし郷や 英彦の秋
母息子 喋る事なく 西瓜食べ

小宮 ももえ
杉本 みどり
立花 一枝
吉田 容子

隣保館俳句教室

建部三由紀選

小宮ももえさんへの弔句
百式歳 旅逝く句友 雲の峰
硬山も 森林となる 盆の月
茅草の 老舗の宿や 星月夜

日高 孝
選者 吟

地蔵盆 何処からとなく 童歌
長谷部 昭

爽やかや 歯のみ真白き 海育ち
山崎 一伸
見晴かす 阿蘇の五岳や 秋に入る
久良知 一
朝の風雲の色にも 秋立てり 豊福 長生
秋暑し 身の置き場無し 風途絶え
口石 恭則
女どき 秘めて艶増す 踊笠
選者 吟

子育て支援室 10月のイベント

- ☆親子ふれあい教室
◎10月13日(木)・18日(火)・27日(木)
◎午前10時30分～午前11時30分
◎子育て支援室(すまいる)
- ☆子育て支援室(すまいる)
◎午後1時～午後3時
◎子育て支援室(すまいる)
- ☆親子ぐんぐん教室
◎10月6日(木)
◎午前10時30分～午前11時30分
◎保健センター(多目的ホール)
- ☆親子のびのび教室
◎10月25日(火)
◎午前10時30分～午前11時30分
◎保健センター(多目的ホール)
- ☆臨床心理士による子育て相談
◎10月21日(金)
◎午前10時～午後3時
◎子育て支援室(相談室)
- ◆問合せ
◎電話26-4600
◎月～金曜日
◎午前10時～午後3時 開室

※新型コロナウイルス感染症防止のため、中止する場合があります。

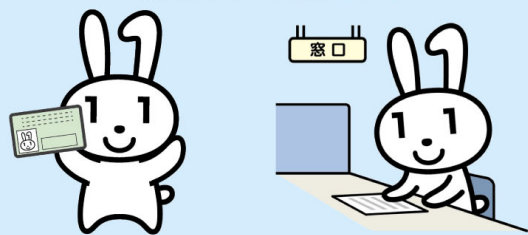
マイナンバーカードの申請は簡単です!



本人確認ができる身分証明書を持って税務町民課窓口に来庁するだけです。あとは職員が写真撮影から申請までサポートします。

所要時間は約10分です!

身分証明書をもって
税務町民課窓口へ



職員が申請のサポート



◆申請費用 役場内写真機での申請は900円かかります(申請後500円が補助金として返金されます)。

◆持ってくるもの 身分証明書、申請書(届いている人のみ)

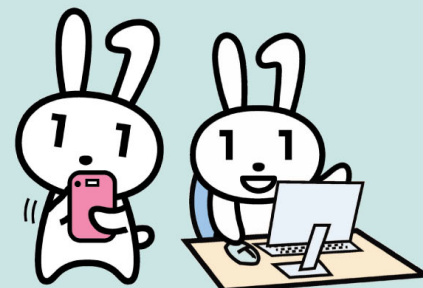


※本人が用意した写真(縦4.5cm×横3.5cm)で申請することもできます。その場合は6か月以内に撮影したもので、正面・無帽・無背景の鮮明な写真である必要があります。

※15歳未満の子どもは、法定代理人による申請が必要です。

自宅からでも申請できます

- ◆スマートフォンによる申請
- ◆パソコンによる申請
- ◆郵送による申請



休日・時間外にマイナンバーカード交付窓口を開設します

令和5年3月まで、マイナンバーカードの交付窓口を臨時的に開設します。役場開庁時間内に受け取りに来れない人は、ぜひ利用ください(この窓口はマイナンバーカードの受け取り専用ですので、他の業務は対応しません)。なお、**10月23日(日)は完全予約制**となります。受け取りを希望する人は、**10月20日(木)までに電話予約が必要です**。

11月以降の開設日時は各月の広報誌でお知らせします。



■10月の臨時交付窓口開設日時

▶10月4日(火)、11日(火)、18日(火)、25日(火)
午後5時15分~午後7時

▶10月23日(日) 午前8時30分~正午 ※完全予約制

■開設場所 役場 税務町民課 戸籍係窓口

■予約先 税務町民課 戸籍係 電話26-1235

マイナンバーカードを 取得すれば糸田町から 給付金が受け取れます



マイナンバーカードの普及促進を図るとともに、新型コロナウイルス感染症拡大により影響を受けている町民の生活支援として、マイナンバーカード取得者に5,000円を給付します。

給付額

給付対象者一人につき**5,000円**

受取人

給付対象者の属する世帯の**世帯主**

すでに取得している人

令和4年9月30日時点で、本町に住居登録があり、有効なマイナンバーカードを取得済みの人。

10月中

11月下旬



対象者

通知書など郵送
開始時期

給付予定時期

給付について

新型コロナウイルス感染症拡大防止の観点から、原則として令和3年に実施した特別定額給付金の給付口座に振り込みます。ただし給付口座の変更を希望する場合は、申請書に記載している期日までに申請が必要です。

これから取得する人

令和4年10月1日~令和5年3月31日に、本町からマイナンバーカードの交付を受けた人。

交付を受けた翌月

申請日に応じて
給付予定日を通知します

マイナンバーカード申請の注意点

マイナンバーカードは、申請から受け取りまで1~2か月ほどかかります。令和5年2月に入ってから申請すると、受け取りが4月以降になる場合があり、給付金が受給できなくなります。できるだけ早い申請をお願いします。



問合せ 税務町民課 電話26-1235



図書館へ行こう!

図書館(町民会館内)
電話26-0038

- 開館時間 午前10時～午後7時
(日曜日・祝日は午後5時まで)
- 8月利用状況 貸出人数 511人
貸出点数 1,826点

10月の休み

| 日 | 月 | 火 | 水 | 木 | 金 | 土 |
|----|----|----|----|----|----|----|
| | | | | | | 1 |
| 2 | 3 | 4 | 5 | 6 | 7 | 8 |
| 9 | 10 | 11 | 12 | 13 | 14 | 15 |
| 16 | 17 | 18 | 19 | 20 | 21 | 22 |
| 23 | 24 | 25 | 26 | 27 | 28 | 29 |

○は図書館はお休みです

新着図書

<一般書>

- その本は 又吉 直樹、ヨシタケ シンスケ/著
- 腹を割ったら血が出るだけさ 住野 よる/著
- 哲学者たちの思想、戦わせてみました 畠山 創/監修、たきれい/イラスト
- 地政学×歴史で理由がわかるロシア史 祝田 秀全/監修、かみゆ歴史編集部/編、朝日新聞出版/編著
- 血流ゼロトレ 堀江 昭佳、石村 友見/著



<児童書>

- 5分後にときめくラスト エプリスタ/編
- いえのなかのぼやき妖怪ずかん ござき ゆう/文、西武 アキラ/絵
- そそぞ 森 あさ子/作
- とんかつのほうけん 塚本 やすし/作
- ぴーったり!ソファのまき フィフ・クオ/さく、おおとも たけし/やく



新着DVD/CD

<DVD>

- 人間失格 小栗 旬 ほか/出演
- ピーターラビット ローズ・バーン ほか/出演
- ONE PIECE STAMPEDE 劇場版 田中 真弓 ほか/声の出演

<CD>

- ここにいるよ 中島 みゆき/歌
- ジャパニーズ・シングル・コレクション REOスピードワゴン/演奏
- おばけソング大特集 ヒネズ ほか/演奏

今月のお薦め本

変な家
雨穴/著
飛鳥新社/出版

映画化が決定し、テレビやネットで話題の不動産ミステリーです(*▽*)

読書ボランティア募集中!!

「おはなしの湧泉」では、ボランティア会員を募集しています。絵本が好きな人なら大歓迎☆私たちと一緒に絵本を読んでみませんか?
◆連絡先 図書館 電話26-0038(代)

10月のもよoshimo

■おはなしの湧泉 読み聞かせ 10月15日(土)・22日(土) 午前10時30分～午前11時
読み聞かせボランティアおはなしの湧泉による絵本の読み聞かせや紙芝居をおこないます。

■親子の絵本たいむ 10月12日(水)・26日(水) 午前10時30分～午前11時
図書館職員による読み聞かせや子育て支援室職員による手遊び歌が楽しめます。26日は工作タイムもあります。今月は「ミノムシ」を作りますよ(*^^*)
あかちゃんが泣いても大丈夫です♪気軽にお越しください。

※読み聞かせや絵本たいむは、館内の利用制限を実施している時は中止になります。

町の人口と世帯数
8月末現在(住民基本台帳より)

| | |
|-----|--------------|
| 世帯数 | 4,554 |
| 男 | 4,059(1,333) |
| 女 | 4,536(1,908) |
| 合計 | 8,595(3,241) |

※()は65歳以上

コキケン
東保育園のお月見会へ取材に行くと季節の変わり目、秋の気配が感じられる。秋は芸術・読書・スポーツなど結びつきが強い季節。秋は食欲が旺盛になり、色々と食べたい。秋は食欲が旺盛になり、色々と食べたい。秋は食欲が旺盛になり、色々と食べたい。

図書館からのお知らせ

BINGO TO LIBRARY 2022～図書館でビンゴ!～

- 期間 10月1日(土)～30日(日)
- 対象 不問
本を3冊借りるごとに1つスタンプを押します。縦・横・斜めのどれか1つラインをそろえるごとにプレゼントがあります(※3ラインまで)。一人につき1回までのエントリーとします。この機会に、普段は手にとらないジャンルの本にも触れてみませんか?

書評を書いてみよう!～おすすめ本カード～

- 本が読みたくなるような、書評カードを募集します! 応募してくれた皆にプレゼントを用意しています。たくさんの応募お待ちしております(^^)
- 期間 10月1日(土)～11月23日(水)
- 対象 小・中学生
- 応募方法 図書館で本を借りるときに「書評カードに応募する」と声をかけてください。
- 問合せ 図書館 電話26-0038(代)

「幼年文学～絵本から読みものへ～(令和4年度子ども読書推進ボランティア学習会筑豊地区)」【子どもゆめ基金助成活動】参加募集

- 日時 11月26日(土)
▶受付…午後0時30分～午後0時55分
▶開会行事…午後1時～午後1時10分
▶講演会…午後1時15分～午後2時45分
▶本を読んだ交流会…午後2時55分～午後3時55分
- 場所 町民会館2階 ABC 研修室
- 定員 ▶講演会…50人
▶本を読んだ交流会…20人
- 参加無料
- 講師 土居安子さん(大阪国際児童文学振興財団 理事・総括専門員)

- 申込締切 11月5日(土) 必着
※申込多数の場合は先着順とします。
- 申込方法 申込書(チラシ裏面)に必要事項を記入の上、FAXにて申込みください。
※チラシは保育所、小中学校に配付しています。図書館にも置いてあります。
- 申込先 系田町図書館 FAX0947-26-2526
- 問合せ 福岡「子どもの読書」関連団体 連絡協議会 筑豊地区協議会 代表 竹村千代香 電話82-0915
※詳しくはチラシを確認ください(図書館ホームページにも掲載しています)。

水道メーターの交換について

水道メーターは、計量法により有効期限が定められています。そのため毎年度、水道メーターの交換が必要な対象世帯には、水道事務所から依頼した水道業者により随時、交換を実施しています。メーター交換で水道業者が伺った際は、ご理解とご協力をお願いいたします。

- メーター交換の費用はかかりません。
- メーター交換の際、一時的に水道を止めさせていただきますのでご了承ください。
- メーター交換後、白い水や赤水が出る場合がありますが、蛇口から水を出していただければ解消します。
- 問合せ 田川広域水道企業団 系田町水道事務所 電話26-1755



補聴器無料相談会

補聴器販売店が無料相談会をおこないます。

- 日時 10月14日(金)・11月11日(金)・12月9日(金)
※すべて午前11時～正午
- 場所 住民センター(役場併設)
- 問合せ 健康福祉課 電話26-1241



宝くじ助成金で整備

宝くじの社会貢献広報事業である「コミュニティ助成事業」を活用し、町内1行政区の集会所に備品を整備しました。これらを活用することで、今後のコミュニティ活動が更に充実することが期待されます。

- 問合せ 地域振興課 電話26-4025



ボタン広報誌 KBC1ch+ ボタンを押してテレビでチェック!
気になる「系田町」の情報や、災害情報など、大切な町の情報がリアルタイムで更新!
そのほか、暮らしに役立つ情報も随時発信!

- 問合せ 地域振興課 電話26-4025

国民健康保険の皆さんへ

健康&医療に関する

3つのポイント

- 領収証
- 診療明細書
- 医療費通知



01 領収証

医療費を支払った大事な証拠



領収証は皆さんが医療費を支払った証拠です。高額療養費の払い戻しや確定申告の医療費控除を受けるときに利用できるので大切に保管しましょう。再発行できない病院や薬局もあるのでご注意ください。

▲5年間は保管。毎月の負担を把握しましょう。

02 診療明細書

診療内容の詳細がわかります

領収証とは別に、病院や薬局で発行される診療明細書。初めてかかる病院などで、前に受けた診療内容を正確に伝えるのに役立ちます。入院料や検査料、薬や注射などの内容がわかり、どのような治療がされたのか自分でも確認できます。内容に疑問や不安があるときは、医師や薬剤師に質問してみてください。



03 医療費通知

確定申告に使える便利

2か月ごと(偶数月)に送付している医療費通知を見たことがありますか。圧着式はがきで、中を開くと皆さんが受診した病院や薬局がまとめられています。記載されていない診療月・医療機関分がある場合は領収証で確認をお願いします。

| 年 月 請求分 | 西暦(年) | 保険者番号 | 保険者氏名 |
|---------|--------|----------|------------------|
| 000000 | 0000 | 000 | 健保太郎 健 |
| 診療を受けた方 | 診療 診療日 | 医療機関名 | 医療費支払額 |
| 健保太郎 | 000000 | 00000000 | 7540 |
| | | | 5278 |
| | | | 0 |
| | | | 2262 |
| 計 | | | 7540 5278 0 2262 |

イメージ見本

▲確定申告に必要なのは年6通(1月～12月診療分)。再発行はできません。

保険証は正しく使いましょう!!



- 新しい健康保険に加入したら速やかに国保の喪失手続きをし、保険証は返却してください。
- 国保喪失後は、必ず現在かかっている医療機関や薬局などに新しい保険証を提示し、保険証が変わったことを伝えてください。

問合せ
健康福祉課
国民健康保険係
電話26-1241