

いそだ

雲外蒼天

～霽れを迎えるために
今できることを～



目次

- p.02～03 特集 秋の大運動会
- p.04～06 まちのトピックス
- p.07 衆議院議員総選挙の開票結果
- p.08～09 新型コロナウイルスワクチンに関するお知らせ
- p.10 人権週間について
- p.11～13 暮らしの情報館・防災vol.63 など
- p.14～15 福祉サービスのお知らせ
- p.16 健康ひろば
- p.17 社協だより やすらぎ
- p.18 ひまわりの種vol.5・俳句・年金だより など
- p.19 協力隊コラム・文化財のはなし など
- p.20～21 介護保険制度のしくみ
- p.22 糸田アラカルト
- p.23 図書館・町の人口・編集後記
- p.24 年未年始の業務のお知らせ



東保育所 10月16日

【種目名】1.それいけアンパンマン。2.トトロの森へおさんぽ。3.あひるの大冒険。4.スマイル(うさぎ組)・やんちゃ怪獣どっかーん!(りす組)・さのよい炭坑節(くま組)。5.かけっこ。6.ポケモンゲットだぜ(りす組)・宇宙へGO!!(くま組)。

【種目名】1.ラララ体操。2.【競戯】バトン☆リレー(さくら・ゆり組)・チキンレース(ちゅうりっぷ・もも組)・それいけ!!すみれ組(すみれ組)・全集中でゴールを目指せ!!(ゆり組)・☆スーパーゆり組RUN!☆(ゆり組)・天馬卍リベンジャーズ(さくら組)。3.【遊戯】チキンダンス(ちゅうりっぷ・もも組)・えがおのまほう(すみれ組)・スマイル(ばら組)・ザ・ワールド・イズ・アワーズ(ゆり組)・Lamp(さくら組)。

泉田小学校 10月28日

【種目名】1.かけっこ(学年別)。2.【表現】スマイル(1年)・マスカット・ラタタ(2年)・かがやけ!83のダイナマイト!(3年)・フラップダンス(4年)・ソーラン節〜今日も大漁 糸田丸!!〜(5年)・マスゲーム〜創造〜(6年)。



天馬
保育園
10月23日



西保育所 10月10日

【種目名】1.アンパンマンGO!GO!。2.トトロとおさんぽ。3.親子でドライブLet's go。4.かけっこ。5.玉入れ。6.地球びよんびよん(うさぎ組)・ぼくらは小さな海賊だ!(りす組)・獅子の舞(くま組)。

特集 秋の大運動会

※分散開催のため当日のプログラム進行とは相違があります。

泉田中学校 10月15日

【種目名】1.準備体操。2.全員リレー(学年別)。3.ダンシング玉入れ。4.綱引き。5.大縄跳び。6.3年生表現(ソーラン節)。



10月24日 101歳の貫禄

平成元年にスタートした伊藤園おーいお茶新俳句大賞の作品募集は、11月3日(文化の日)から翌年の2月末日の約4か月間です。
大会を重ねるごとに応募数はどんどん増えていき、今回の応募総数は約205万句です。入賞者は僅か2,000人で、本町から小宮ももえさんが受賞しました。



● 第32回伊藤園おーいお茶 新俳句大賞 ●

佳作特別賞
初詣 術後の足を 踏みしめて
小宮 ももえ
【小宮さんのコメント】
101歳になっても元気でいられるのは俳句のおかげです。賞状まで頂いて大変嬉しいです。

10月28日 トリック オア トリート!
● ハロウィンパレード ●

子育て支援室で、ハロウィンパレードがおこなわれ、手作りのマントで仮装した親子が、役場周辺を散歩しました。



子どもたちは、仮装した職員から風船やお菓子をもらい、緊張がとけた笑顔を見せていました。参加者は「コロナ禍で久しぶりに季節のイベントに参加でき、本当に嬉しい」と話しました。

10月30日 11月2日 希望塾・学力アップ教室
● 開講式 ●



10月30日に町民会館で希望塾(中学1から3年生)、11月2日に小学校で学力アップ教室(小学5・6年生)の開講式がおこなわれ、児童生徒合わせて合計54人が参加しました。

開講式では福澤秀昭教育長が「コロナ禍で大変な時期の中、例年より開講式が遅れました。少しでも勉強をがんばってもらいたい。参加する時は、その分取り戻すという気持ちでしっかり頑張ってください」と激励の言葉を送りました。

11月1日 大塚製薬株式会社との包括連携
● 協定締結式 ●

田川市民会館で、田川地区および大塚製薬株式会社の包括連携に関する協定締結式がおこなわれました。官民協働により地域活性化および住民サービスの向上に資することを目的として、田川地区1市6町1村と大塚製薬株式会社福岡支店が、それぞれが持つ「人材」、「知識」、「サービス」などの資源を活用して協力することにより、田川地区における住民の健康づくりおよび住民サービスの向上を図っていくものです。

大塚製薬株式会社 ニュートラシューティカルズ 事業部 福岡支店の笠間康久 支店長は「コロナ禍で個人の健康意識が高まっている中、自らの健康を守るための知識を広く情報提供する役割などを果たしたい」と今後について話しました。



11月5日 大事に掘って、芋の収穫!
● 小学2年生芋掘り体験 ●

廣房達生さん所有の畑で、野菜の成長や収穫の楽しさを学ぶことをねらいとした校外学習で小学2年生が芋掘り体験をしました。

児童たちは掘った芋をたくさん積み上げ「上手に掘れて楽しかった」と喜んでいました。



10月13日 防犯ブザーを身につけよう
● 防犯ブザー贈呈式 ●



田川市役所庁議室で、防犯ブザー贈呈式がおこなわれ、田川防犯協会連合会長から各教育委員長へ贈呈されました。

子どもたちに自分の身は自分で守るという、防犯意識の向上を目的とし、2008年から協会管内小学1年生に無償配布しています。防犯ブザーのデザインは子どもや女性に人気のある「ネコ」になっています。

10月14日 赤い消防車に興奮
● 消防団第一分団を見学 ●

小学3年生が社会科の課外授業の一環として、消防団第一分団を見学しました。

格納庫に入っている消防車や防護服、ヘルメット、ホースなどの説明を防災管財課の職員がおこない、児童たちは熱心に耳を傾けていました。児童の聞き取り学習ということで、消防設備や消防団についての質問をする中で、地域の安全を守る大切さを学びました。



10月18日 収穫の時、笑顔あふれる
● 町立保育所稲刈り体験 ●

松岡為義さん所有の田んぼで青空の下、町立保育所の園児たちが稲刈り体験として松岡さんや先生に鎌の使い方を教えてもらいながら稲を収穫しました。

最後には大きなコンバインで刈り取る様子も見学し、その迫力に驚きの声をあげ、毎日食べるお米がどのように収穫するのかを学びました。



10月26日 大きな芋がいっぱい
● 西保育所芋掘り体験 ●

荒牧孝春さん所有の畑で、西保育所の園児たちが芋掘り体験をしました。

園児たちはスコップで元気いっぱい土を掘り、大きな芋をとっていました。その後、自分たちで収穫した芋は、給食やおやつでおいしく味わい、農業の大切さを学びました。



10月16日 ものづくりは生きる糧
● 土曜サークル開講式 ●

小学校の多目的ホールで「土曜サークル」の開講式が開催されました。本年度は料理教室・野外教室・パソコン教室・クラフト教室の4教室で35人の児童が参加しています。

月1回の土曜サークルですが、体験活動の楽しさや学びを通して、それぞれの活動に積極的に取り組み、最後まで継続して頑張る「いとだっ子」を育むことを目指します。



第49回 衆議院議員総選挙

開票結果

問合せ
選挙管理委員会 電話26-1231

10月31日、第49回衆議院議員総選挙がおこなわれました。

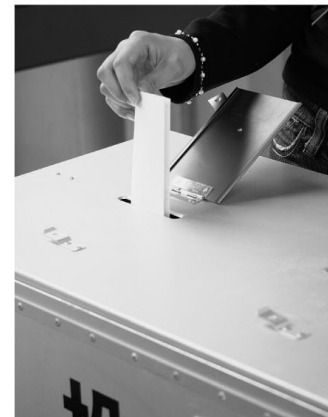
今回の投票率は54.41%で、前回の衆院選を3.09ポイント下回りました。

詳細は以下のとおりです(敬称略)。

	【男】	【女】	【合計】
有権者数	3,371人	3,953人	7,324人
投票者数	1,819人	2,166人	3,985人
投票率	53.96%	54.79%	54.41%

【衆議院小選挙区選出議員選挙得票数】

[届出順位]	[候補者届出政党]	[候補者氏名]	[得票数]
1	社会民主党	しき 玲子	651
2	自由民主党	ただ 良太	2,326
3		村上 ともお	926



【衆議院比例代表選出議員選挙得票数】

[届出順位]	[名簿届出政党等の名称]	[得票数]
1	公明党	1,130
2	立憲民主党	549.63
3	日本維新の会	221
4	日本共産党	275
5	れいわ新選組	197
6	自由民主党	1,060
7	社会民主党	238
8	国民民主党	112.369
9	NHKと裁判してる党弁護士法72条違反で	39



11月1日からスタート! 本町でシャッターアートプロジェクト

制作期間約1か月を予定!

● シャッターに美しい糸田の魅力が散りばめられる! ●



制作中の様子



本町にある老舗菓子店・一角家ボヌールで、シャッターアートプロジェクトが進んでいます。制作に取り組んでいるのは、スプレーペイントアーティスト「よかPAINT」の小栗スチュワート健太さんと妻の浩子さんです。現在は福岡市在住の夫妻です。

健太さんはオーストラリア人の父、日本人の母との間に生まれ、オーストラリアでスプレー缶を使ったスプレーアートを18年間あまり活動してきました。その後、2019年に来日。来日後は福岡市を拠点に活動しています。田川市では丸山公園に桜をモチーフとしたウォールアート作品を手掛けるなど様々な活動をしてきました。

今回、スプレーアートで本町の魅力を表現するとのことで、中元寺川の桜並木・金山アジサイ園の紫陽花をテーマに制作し「完成後は1年中楽しめるアートになれば嬉しい」と一角家ボヌールの我毛円子さんは話し、よかPAINTの二人は「今回のスプレーアートを、人々の心に響く作品にしたい」と気持ちを語ってくれました。



健太さんは過去にオーストラリア・メルボルンでバンクシー美術館の絵画担当した経歴もあります!

11月2日 風船を青空へ、たかーく高く飛んでいった!

● 令和3年度人権教室 ●

小学校で3年生を対象とした人権教室がおこなわれ、マスコットキャラクターの「人KENまもる君」「人KENあゆみちゃん」も登場しました。

人権教室では、童謡詩人の金子みすゞ作「こだまでしょうか」を題に人の気持ちについて考えたほか「子どもの権利条約」の4つの柱(生きる権利・育つ権利・守られる権利・参加する権利)について正しい知識を

学びました。教室後半では「エコ風船飛ばし」と題して、児童一人ひとりが思いの丈をメッセージに添えて、青空へ風船を飛ばしました。この風船の中には子どもたちの育てた人権の花である「ひまわりの種」が入っており、カラフルな風船は「縁」があるどこかへ旅立っていきました。



医療従事者などの人へ

国の方針では、原則として住所地で接種をすることになっています。ただし、勤務場所での接種が可能な場合は、住所地外での接種が可能です。

町外医療機関従事者などの人

12月から令和4年1月までの接種については、12月1日(水)から予約を受け付けします(2月以降については、追ってお知らせします)。

場所 糸田町立緑ヶ丘病院

日時 火・木曜日 ※祝日除く
午後2時～午後4時

予約開始日

12月1日(水) 午前9時から

予約方法

WEB予約 (24時間対応)

右のQRコードまたは下記URLから、画面の指示に従い予約してください。

<https://jump.mrso.jp/406040/>



電話予約

糸田町新型コロナワクチンコールセンター

◆電話**0947-26-9050** ※土・日曜日、

◆受付時間 午前9時～午後5時 祝日は除く

町内医療機関従事者などの人

勤務場所が糸田町内の医療機関の人については、町と医療機関で日程調整をおこないますので、個別の予約は必要ありません。また、町外医療従事者の人と接種日時は異なります。

モデルナ社製ワクチンを接種した人へ

(令和3年11月18日時点)

本町ではファイザー社ワクチンを使用しています。国の方針では、令和4年3月より職域(学校などを含む)単位での追加接種(3回目接種)を開始する予定です。詳細情報が決まり次第、随時広報誌やホームページなどでお知らせします。



1回目・2回目の接種を希望する人へ

場所 糸田町立緑ヶ丘病院
※15歳以下の人可能

日時 火・木曜日 ※祝日除く
午後2時～午後4時



場所 庄野医院
※15歳の人可能

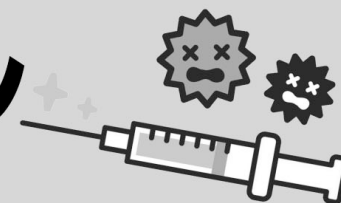
日時 月・金曜日 ※祝日除く
午後2時30分～午後4時

※予約の空き状況の詳細については、WEB予約またはコールセンターで確認をお願いします。

問合せ 糸田町新型コロナワクチンコールセンター 電話**26-9050** 午前9時～午後5時 ※土・日曜日、祝日は除く

※QRコードは株式会社デンソーウェブの登録商標です。

新型コロナウイルスワクチン追加接種(3回目接種)に関するお知らせ



新型コロナウイルスワクチン追加接種(3回目接種)実施について、国から方針が示され、本町では国の方針に基づき準備を進めています。

今後も詳細情報が決まり次第、随時広報誌やホームページ、dボタンなどでお知らせします。



追加接種(3回目接種)方針

(令和3年11月18日時点)

対象者・接種間隔	2回目接種完了から8か月以上を経過した18歳以上の人。 (18歳到達の人には、随時接種券を送付予定) ※2回目接種をおこなった日から8か月後の同日から接種可能。8か月後に同日がない場合、その翌月の1日から接種可能。
接種回数	1回
使用ワクチンについて	1回目・2回目に接種したワクチンの種類にかかわらず、当面は薬事承認されているファイザー社ワクチンを使用。 ※モデルナ社ワクチンを使用することに関しては、薬事審査の結果を待って改めて議論する。

今後のスケジュールについて

2回目の接種を終えた人を対象に、順次接種券を発送します。接種が可能となる月の前月までには発送する予定です。なお、2回目の接種を受けていない人については、接種券を送付しません。

2回目接種終了時期	接種券発送時期(予定)	3回目接種時期(予定)
令和3年3月31日～4月30日 (医療従事者などが対象)	令和3年11月22日頃	令和3年12月から
令和3年5月1日～5月28日 (医療従事者などが対象)	令和3年11月22日頃	令和4年1月から
令和3年5月29日～5月31日	令和3年12月下旬	令和4年1月下旬から
令和3年6月	令和4年1月上旬	令和4年2月から
令和3年7月	令和4年2月上旬	令和4年3月から
令和3年8月	令和4年3月上旬	令和4年4月から
令和3年9月	令和4年4月上旬	令和4年5月から
令和3年10月	令和4年5月上旬	令和4年6月から
令和3年11月	令和4年6月上旬	令和4年7月から

※国の方針やワクチンの供給などにより、変更する場合があります。



12月是人権週間です ~「誰か」のことじゃない。~

問合せ 人権推進課 電話26-4024

第73回人権週間

12月4日(土)~
10日(金)

人権は、相手の気持ちを考える思いやりの心、違いを認め合う心があってはじめて守られます。

令和の時代となっても、いまだに不当な差別や人権問題が存在し、情報化社会によって複雑なものになっているのが現状です。

誰もが安心して暮らしていくために、見知らぬ「誰か」のことではなく、身近に起きている問題として皆さんで人権について考えてみましょう。

人権問題は身近なところで起きている!!

人権問題というと、皆さんはどのようなことを思い浮かべるでしょうか。世界での飢餓や難民、人身売買といったことだけが人権問題だと思いませんか。

学校などでのいじめや子どもの虐待、女性に対する暴力やセクシュアル・ハラスメントも私たちの身近で起きている人権問題です。

スマートフォンなどの普及により、インターネット上の誹謗中傷やプライバシーの侵害が多く起きているほか、LGBTや性的マイノリティに対する差別や偏見もクローズアップされています。

多様化する人権問題への理解を深め、違いを認め合う心を育てていくことが大切です。

なぜ12月なのか?

世界人権宣言の採択(1948年12月10日)

国際連合は、世界人権宣言が採択された12月10日を「人権デー」と定めています。

日本では毎年、12月4日から10日を「人権週間」と定め、全国的に人権啓発活動をおこなっています。

※世界人権宣言とは、初めて人権の保障を国際的にうたった画期的なものであり「すべての人間は生まれながらにして自由であり、かつ尊厳と権利とについて平等である(第1条)」と記載されています。

まずは 知ることから始めよう!!

今起きている問題に目を向けて現状を知ることが、人権問題解決につながると思います。私たちにできることを考え、少しずつ実行していかなければ問題はなくなりません。

「誰もが安心して暮らすことができる明るい社会」をみんなで作っていきましょう。



一人で悩まず、まずは気軽に相談を

「差別やいじめを受けている」「生きづらさを感じる」と思ったときは、一人で悩まず、まずは自分の思いを話してみましょう。

- ◆みんなの人権110番 電話0570-003-110
- ◆子どもの人権110番 電話0120-007-110
- ◆女性の人権ホットライン 電話0570-070-810
- ◆外国語人権相談ダイヤル 電話0570-090-911



法務省
インターネット
人権相談受付窓口

令和3年度人権講演会(12月)について

新型コロナウイルス感染症拡大防止のため、今年度の人権講演会の開催を中止することになりました。大変心苦しい決断ではありますが、ご理解の程よろしくお願い申し上げます。

糸田町人権推進課/糸田町人権・同和教育推進協議会

要介護認定(要介護3~5)を受けている65歳以上で、身体や精神に障がいがあり、身体障害者手帳などの交付を受けていない人が対象です。

※町が定める要件の該当者のみ

◆認定書の利用
確定申告のときに認定証を提示すると障害者控除が受けられます(令和3年分所得税や令和4年度町民税が課税の人)。

◆申請期限 12月24日(金)まで

◆申請できる人
本人、扶養者など

◆申請に必要な物
介護保険証、保険証や運転免許証など申請者本人の身分が確認できるもの。

◆申請・問合せ
健康福祉課
電話26-11241

困りごと無料巡回相談会
相談員が本人とその家族の困りごとを聞き、解決に向けて一緒に考え、必要な支援・手続きに繋ぐなどの相談支援をおこないます。生活全般、子育てや家族の悩みがある人は気軽に相談ください。

◆日時
12月17日(金)
午前10時30分~正午
午後1時~午後2時30分

◆場所 役場内 住民センター 2階 第4研修室

※要予約のため、事前に予約してください。

◆申込み・問合せ
福岡県自立相談支援事務所
電話44-8631
子ども支援オフィス
電話44-8612

◆冬用タイヤまたはチエーン携行を
国道201号八木山峠・鳥尾峠および八木山バイパスでは、積雪・凍結の影響で立ち往生または、スリップ事故を起こし大渋滞が頻繁に発生しています。大雪時は、通行止めになることもあります。

事前に冬用タイヤやチエーンを準備し、寒波時には国土交通省北九州国道事務所のホームページなどで道路情報を収集し

防災係 もしものときに備えて Vol.63 冬季の災害に備えた防寒対策

梅雨期から秋にかけての大雨や台風の接近・上陸のシーズンも過ぎ、自然災害に対する関心が少し薄れてきてはいませんか? しかし、自然災害は季節外れの大雨や地震、今年の2月には大雪警報も発令されるなどこれからの季節も油断できません。被災時には、夏場の熱中症対策同様に、冬場は防寒対策が重要になります。長時間の停電による暖房器具が使えないことも考えられます。温度の低い場所で長時間過ごせば、体力も早く消耗します。今月は、災害時の防寒対策について紹介します。

- ◆市販の防寒用品を使う
- ▶使い捨てカイロ
動脈のある首筋・脇・太ももや腰などをあたためるのが効果的です。
 - ▶アルミシート
アルミシートで体を包むことで自分の体温を鏡のように反射し、逃がさず保温することができます。
- ◆身近な物で防寒対策
- ▶大型ごみ袋
底部分の中央と両端をハサミで切り取り、頭と両腕を通してベストのように被ることで風を遮ることができます。
 - ▶新聞紙
新聞紙を腹の周りに巻く。さらに、その上からラップを巻けばより効果的です。
 - ▶ビニールシート
大きめのレジャーシートなどで体を包めば、寝袋として利用できます。
- ※非常持出袋の中身も季節に合わせたものを準備しましょう。
防災活動については「糸田町の防災ガイドブック」を参考にしてください。
- ◆問合せ 防災管財課 電話26-1232



平成筑豊鉄道からのお知らせ
飲酒運転撲滅! お酒を飲むなら、飲んだら車を置いて列車で出かけてください!
新型コロナウイルス感染症防止対策を続けながら外食する機会も戻ってきました。特に、年末年始はお酒を飲む場面も多くなります。そんな時は車を置いて列車など公共交通機関を利用ください。

◆問合せ 平成筑豊鉄道 電話22-10000

泣き寝入りは超いやや(188)!
で覚えてね!
消費者庁
消費者
ホットライン188
イメージキャラクター

通行しましょう。
◆問合せ
国土交通省北九州国道事務所
筑豊維持出張所
電話0948-22-7942

利用の際は引き続き、新型コロナウイルス感染症防止対策への協力をお願いします。

◆問合せ 平成筑豊鉄道 電話22-10000

そんなときは一人で悩まずに、全国どこからでも3桁の電話番号でつながる消費者ホットライン「188(いやや)」に相談ください。専門の相談員がトラブル解決を支援します。

年末年始防火啓発および特別警戒のお知らせ

12月に入り空気が乾燥し、寒い日が多くなる季節になりまし...

そこで暖房機器からの火事を防ぐポイントを紹介します。

ストーブからの火事に注意

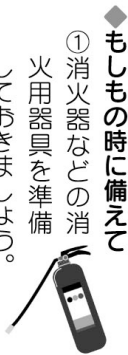
- ①ストーブの近くに燃えやすい物を置かない。
②ストーブから離れる時や寝る時には、必ず火を消す。
③給油する時は必ず火を消す。
④スプレー缶やカセットボンベをストーブの近くで使わない、置かない。
⑤火が付いたままストーブを移動させない。
⑥決められた燃料以外は使用しない。

こたつからの火事に注意

- ①こたつの下に座椅子や掛布団などを押し込まないようにしましょう。
②こたつの中で衣類を乾かさなないようにしましょう。
③過熱しないように注意しましょう。

自衛官採用試験などのお知らせ

- 【陸上自衛隊高等工科学校生徒】資格 日本国籍を有する15歳から16歳の人
【第5回自衛官候補生(任期制自衛官)】資格 日本国籍を有する18歳から32歳の人
【自衛官等募集説明会(田川地区)】日時 12月12日(日) 午前10時～午後3時



もしもの時に備えて

- ①消火器などの消火器具を準備しておきましょう。
②住宅用火災警報器を設置しましょう。
③自分で対処できない場合はすぐに避難し、火災を周囲に知らせ、消防署に通報しましょう。

無戸籍で困っている人へ

戸籍に記載されていないため、各種の行政サービスが受けられないなどで困っている人は、法務局や市区町村の戸籍担当窓口、または福岡県弁護士会に相談ください。

また、戸籍に記載されていない人を知っている人も、相談ください。

どのような手続きができるかを一緒に考えましょう(相談無料、秘密厳守)。

- 相談窓口 福岡法務局 戸籍課 電話092172119334
(平日)午前8時30分～午後5時15分
福岡県弁護士会 子どもの人権110番

- 電話092175211331 (土曜日)午後12時30分～午後3時30分
福岡法務局 戸籍課 電話092172119334

アイヌの人々に対する相談窓口

アイヌの人々からの様々な相談を受け付けます

全国に居住のアイヌの人々のための相談窓口を設置しています。日常生活で困っていることや嫌がらせ、差別など何でも相談ください。

相談専用番号

0120-0771-2008 (フリーダイヤル)

日時 月～金曜日 午前9時～午後5時

※祝日、12月29日(水)～1月3日(月)を除く

問合せ 公益財団法人 人権教育啓発推進センター 事業部 電話0315777118002



第73回人権週間および県内一斉無料電話相談

12月4日(土)から10日(金)までの1週間は「第73回人権週間」です。そこで、12月5日(日)に県内

小竹校募集科

プログラム設計科・自動車整備科・機械加工エンジニア科・建築科・塗装科・介護サービス科

田川校募集科

電気工学科・自動車整備科・木工家具科・エレクトリア左官科・OA事務科

※詳細については、ハローワークに備え付けている「訓練生募集要項」またはホームページ(http://www.fukuoka-kurara.ac.jp)を確認してください。

問合せ

福岡県立小竹高等技術専門学校 電話094961216441
福岡県立田川高等技術専門学校 電話4411676

若者自立相談窓口

高校を中退した若者の次の一歩を応援します

福岡県若者自立相談窓口では、高校中退などで進路が定まっていないう若者や保護者からの相談に応じています。

高校を中退した若者の次の一歩を応援します。気軽に相談ください。

日時 毎週月～土曜日 午前10時～午後7時

※祝日、年末年始を除く
場所 福岡県若者自立相談窓口 (福岡県筑紫総合庁舎1階)

無料弁護士相談

などの支援もおこないます。
福岡県司法書士会事務局 電話092172214131

日時 毎月第1水曜日 午後1時～午後3時

毎月第2・4水曜日 午後6時30分～午後8時30分

場所 ひとり親サポートセンター(春日センター)

定員 各4人(先着順)

※要予約

申込み・問合せ ひとり親サポートセンター 春日センター 電話092158413931

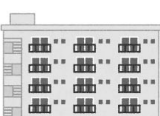
第5回県営住宅入居者募集

案内書配布期間 令和4年2月18日(金)～3月7日(月)

申込受付期間 令和4年2月25日(金)～3月7日(月)

案内書配布場所 建築課(住宅係、県住宅供給公社など)

問合せ 県住宅供給公社 県営住宅管理部 管理課 電話092178118029



めの支援金システムを開始しました。

検索システム(URL) https://act-against-covid-19.pref.fukuoka.jp/list/certifications/

支援金システム 認証された店舗への認証書の送付時に、個別に申請方法を案内しています。

福岡県感染防止認証制度 コールセンター 電話0120-0236-630

電話0120-0151-255

問合せ 福岡県新型コロナウイルス感染症対策本部事務局 まん延防止班 電話092164313342

福岡県では、飲食店における感染防止対策の徹底により、利用者が安心して飲食店を利用できるよう「感染防止認証制度」を創設し、県内約3万店舗の飲食店のうち、約1万7000店舗からの申請を受け付け、現在約1万5000店舗を認証しているところです。

利用者の人が店舗名や市町村、業種などで認証店を検索できる検索システムおよび認証店となった店舗に対し、感染対策を継続するための1店舗あたり5万円の支援金を申請するた



感染防止認証制度の検索システムについて



相談対応 訪問相談、来所相談(要事前連絡)、電話、メール

※相談は無料。高校中退者以外の若者の相談も受け付けます。

電話番号 092171010544

Eメール info@wakamado.net

ホームページ https://wakamado.net

問合せ 福岡県青少年育成課 支援係 電話092164313388

STOP 不法投棄は犯罪です!

家庭廃棄物・産業廃棄物を決められた場所以外に投棄すると、法律により1,000万円以下の罰金または5年以下の懲役に処されます。不法投棄の現場を見かけた人は、田川警察署または税務町民課 環境衛生係に連絡ください。

- 田川警察署 生活安全課 電話42-0110
税務町民課 環境衛生係 電話26-1235



職業訓練の施設内 訓練生募集
選考日 令和4年1月25日(火) 12月3日(金)
募集期間 令和4年1月14日(金)



障害者福祉サービス

★ かついたものは、介護保険が優先されます

●手帳の申請受付・交付

法律などに定める障がい者に該当する人に手帳を交付します。

- ◆**身体障害者手帳**
身体に永続する障がいがある人
- ◆**療育手帳**
知的障がいがある人
- ◆**精神障害者保健福祉手帳**
精神に障がいがある人

●地域生活支援

在宅障がい者(児)の日常生活を助け、その福祉の増進を図ります。

- ◆**対象者**
・身体障害者手帳所持者
・療育手帳所持者
・知的障害と判定された人
・精神障害と診断された人

- ◆**内容** ①日常生活用具給付
②移動支援
③日中一時支援
④手話通訳派遣
- ◆**料金** 町民税課税者/1割負担
非課税者/無料
※手話通訳は費用負担なし
※日常生活用具により補助上限あり

●障害者福祉サービス

ヘルパーなどの介助により障がい者(児)が地域で安心・自立した生活を過ごすための事業です。

- ◆**対象者**
・身体障害者手帳所持者
・療育手帳所持者
・知的障害と判定された人
・精神障害と診断された人
・難病などの人

- ◆**内容**
①介護給付
ホームヘルプ、行動援護 など
②訓練等給付
自立訓練、就労移行支援 など
③障害児通所支援
児童発達支援 など
- ◆**料金** 町民税課税者/1割負担
非課税者/無料
※必要に応じ、個人負担が発生する場合あり

●補装具支給

補装具の支給、修理をします。

- ◆**対象者**
・身体障害者手帳所持者
・難病などの人で、身体機能が補装具で改善される人
- ◆**内容**
義眼、補聴器、義足 など
- ◆**料金** 町民税課税者/1割負担
非課税者/無料
※補装具により補助上限あり

障害者差別解消法

コラム

障害者差別解消法とは、障がいを理由とする差別を解消し、障がいがある人もない人も平等に生活できる社会づくりを推進するための法律です。

①「障がいを理由とした差別」とは?

①不当な差別的扱い
正当な理由なしに、障がいがあることで、商品やサービスの提供拒否・制限・条件付けをすること。

②合理的配慮の不提供
障がいのある人から何らかの配慮を求められたにも関わらず、社会的障壁を取り除くためにできる範囲の努力をしないこと。

差別をなくすことはすべての人に求められる責務です。障がいを理由とした不当な差別・制限といった差別に気づき、平等に暮らせる地域社会をつくりましょう。

●障害者医療

(1)更生医療

障がいの除去・軽減により日常生活を容易にし、医療費を軽減します。

- ◆**対象者(18歳以上)**
・身体障害者手帳所持者
- ◆**内容**
・ペースメーカー移植術
・人工透析 など
- ◆**料金**
対象者と世帯の課税状況で負担額を決定

(2)育成医療

身体障がいがある児童に、障がいの軽減などが可能な医療を施します。

- ◆**対象者(18歳未満)**
・身体障がいがある児童
・現在の疾患を放置すると障がいが残ると認められるが、治療効果が期待できる児童
- ◆**内容**
・ペースメーカー移植術
・先天性疾患の手術 など

- ◆**料金**
児童の扶養者と世帯の課税状況で負担額を決定

(3)精神通院医療

精神疾患での通院時、医療費の自己負担分を助成します。

- ◆**対象者**
・精神疾患のため通院治療を継続的に受ける人
- ◆**対象疾患**
・統合失調症、うつ病 など
- ◆**料金** 原則1割負担
※世帯の所得水準で変動

(4)重度障害者医療

重度障がい者の医療費の自己負担分を助成します。

- ◆**対象者**
・小学生以上の重度障がい者
- ◆**料金(1医療機関ごと)**
・通院 500円/月
・入院(月上限20日)
一般 500円/日
低所得者 300円/日
※中学3年生までは自己負担無料

介護保険だけじゃない!!

問合せ
健康福祉課 電話26-1241

福祉サービス Information

本町には、介護保険サービス以外にもさまざまな福祉サービスがあります。申請や利用できるかの相談など、何でも気軽に問合せください。

高齢者福祉サービス

●介護予防ポイント

介護予防教室などへの参加で現金と交換できるポイントがもらえます。

- ◆**対象者** 65歳以上の人
- ◆**対象教室**
・転ばぬ身体づくり教室
・高齢者ふれあいサロン
・特定健診 など
- ◆**ポイント**
1教室あたり50~100ポイント

●火災警報装置設置

火災警報装置を設置していない町民税非課税の人の家に、装置を設置します(1軒1台)。

- ◆**対象者**
・一人暮らし高齢者
・高齢者のみの世帯
・一人暮らし重度障がい者 など
- ◆**料金** 無料
(電池代などは個人負担)
※在庫に上限あり(12台)

●緊急通報装置貸与

緊急時に「福岡安全センター」と連絡・対応が取れるよう、自宅の固定電話に機械をつけます。

- ◆**対象者**
・一人暮らし高齢者
・寝たきり高齢者がいる高齢者世帯
・一人暮らし重度障がい者
- ◆**料金** 無料
(固定電話の通話料、電気代は個人負担)

●配食サービス

栄養バランスが取れたお弁当(昼食)を配達し、同時に安否確認します。

- ◆**対象者**
・一人暮らし高齢者
・高齢者のみの世帯
・一人暮らし障がい者 など
- ◆**利用回数**
毎週月~金曜日(週4回まで)
- ◆**料金** 200円/1食

●老人福祉電話貸与

電話がない町民税非課税の人に、町の電話回線を貸し出します。

- ◆**対象者**
・一人暮らし高齢者
・80歳以上の夫婦世帯 など
- ◆**料金** 無料
(電話利用料は個人負担)
※電話機は個人で準備してください



やすらぎ

社会福祉協議会では寄せられた一般の募金や、香典返し、赤い羽根共同募金配分金により糸田町の地域福祉事業をおこなっています。寄付は社会福祉協議会事務局で受け付けています。

寄付・寄贈の受付先

糸田町社会福祉協議会 糸田町社会福祉センター内(役場横)
電話26-4540 FAX26-3666



健康ひろば

kenkouhiroba

日々の暮らしに役立つ健康だより



お知らせ

社会福祉センター

- ◆年末年始の休み
12月29日(水)～1月4日(火)
- ◆休館日
毎週日曜日、第1月曜日、年末年始、夏季休業日
- ◆開館時間
午前10時～午後8時



福祉バスの運休

- ◆年末年始の運休
12月29日(水)～1月3日(月)
- ◆運休日
日曜日、祭日、土曜日の午後、年末年始、夏季運休日



共同募金

- ◆戸別募金の受付
12月28日(火)
午後4時まで
- ◆受付場所 社会福祉センター

◆締切 12月15日(水)

(中学3年生で来年高考進学を希望する人)

◆あしなが育英会の奨学金を利用できる人

保護者が病気や災害(交通事故をのぞく)、または自死などで死亡や著しい後遺障がいのため働けないなど、家庭の生活事情が苦しく教育費に困っている人。

◆奨学金の申込方法

学校の奨学金担当の先生または、あしなが育英会から取り寄せてください。
ホームページは <http://www.ashinaga.org>



今月は、あしなが育英会の 高校奨学生(予約)の 第2期締切り月です

“学校のこと”“家族のこと”“人間関係のこと”
どんなことでも相談ください!

「つながる」 ～福岡県女性と社会の支援事業～

一般社団法人 ソーシャルワーク・オフィス福岡
電話070-1900-5743

(毎週金曜日 午後6時～午後10時)

ホームページ

<http://tsunagirl2021.wixsite.com/-site>



全世代の女性に対して、相談対応、居場所の提供、様々な公的機関への「つながり」を含め、社会とのつながりを支援しています。

「つながる生理用品セット」(事業案内チラシ入り)を無料配布しています。
窓口に置いてある引換券を受付に渡してください。

◆受付窓口

社会福祉協議会、子育て支援室、保健センター

◆配布期間

令和4年1月末まで



ミネラルについて ■問合せ 保健センター 電話49-9020

ミネラルとは人間に必要な五大栄養素の一つです。五大栄養素とは、炭水化物・タンパク質・脂質・ビタミン・ミネラルの5つを言います。

ミネラルが必要とされる理由は、臓器や細胞の活動の手伝い、歯や骨の形成といった重要な働きをしているからです。

ミネラルの種類は全部で100種以上あります。有名なものと、カルシウムやナトリウム(塩)、鉄分などがあります。

関係深いもののみ下記に記載します。

	名前	役割	多く含まれる食べ物
1	カリウム	血圧の調節	生野菜、生果物、きのこ
2	カルシウム	骨の形成	干しえび、乳製品、大豆製品
3	鉄分	酸素の運搬	レバー、しじみ、ほうれん草
4	亜鉛	味覚の維持	牡蠣、チーズ、肉類
5	ナトリウム(塩)	体内の水分調節	醤油、みそ
6	マグネシウム	代謝の補助	わかめ、ココア、ナッツ類
7	リン	代謝の補助	しらす干し、チーズ、玄米
8	セレン	老化の抑制	青魚、卵黄
9	銅	酸素の運搬	牛レバー、ナッツ類、牡蠣
10	クロム	代謝の補助	あおさ、きくらげ、黒砂糖
11	マンガン	骨の形成補助	香辛料、くるみなどのナッツ類
12	モリブデン	代謝の補助	大豆製品、グリーンピース
13	ヨウ素	代謝の補助	海藻類

※代謝とは、エネルギーの消費・生成のことを言います。

- ◆1から4は不足しやすく、体外に出やすい栄養となります。
→欠乏症として、高血圧・骨粗鬆症・貧血・味覚障害があります。
- ◆5から8は過剰摂取すると、身体に悪影響をおよぼします。
→過剰症として、高血圧・下痢・骨粗鬆症があります。
- ◆9から13は不足や過剰摂取の心配が少ないものとなります。
→健康状態に異常がなければ、特に問題ありません。

1日で全部を食べることは難しいですが、1週間単位で考えて食べてみてください。サプリでも簡単に摂ることはできますが、注意事項をきちんと読んでから服用するように注意してください。



12月保健センター行事予定

- ◆会場/保健センター
- 7か月児～8か月児健診**
- ♥対象児/令和3年3月6日～4月30日生まれ
- ♥日にち/12月1日(水)
- ♥受付/午後0時45分～午後1時20分
- びよびよ教室(2か月児健康相談)**
- ♥対象児/令和3年9月12日～10月9日生まれ
- ♥日にち/12月9日(木)
- ♥受付/午前9時45分～午前10時
- ◆問合せ 子育て支援課 電話26-1233



新型コロナウイルス感染症の影響にて、健診および教室が変更になる場合があります。駐車場などの混雑が予想されますので、皆様のご理解とご協力をお願いします。

こころの健康相談窓口日程

- ◆日時 12月17日(金) 午前9時～午後5時
- ※相談は予約制です。まずは保健センターに問合せください。
- ◆問合せ 保健センター 電話49-9020

◇社会福祉協議会
鈴木 淑子



地域おこし協力隊コラム

こんにちは！糸田町地域おこし協力隊の杉尾です。最近秋の紅葉がとても綺麗で、ドライブをしたくなる季節になりました。着任してあっという間に4か月が過ぎてしまい、本町の暮らしには大分慣れてきました。

自習室のポスター看板や缶バッジのデザインを完成させ、小学校と中学校では英語の授業にALTとして参加しました。みんなから面白い質問を色々いただき、授業を熱心に聞いてくれた生徒たちがとても可愛くて、また来月の授業に参加するのが楽しみです。

子育て支援室のイベントでも、子どもたちの明るい笑顔で教室が盛り上がりました。これからも子どもたちと関わっていくのを楽しみにしています！

寒い日が続きますので、風邪などに気をつけて過ごしてください。

▶子育て支援室のイベントではFBS福岡放送の取材を受け、番組「まちがスキー」で放送。放送回は番組「まちがスキー」のホームページにアーカイブされますのでご覧ください。ホームページ(URL) <https://www.ncbank.co.jp/machisuki/>

地域おこし協力隊 吉田・杉尾
電話：23-2017
<http://www.facebook.com/itodaokoshi/>

子育て支援室 12月のイベント

- ☆親子ふれあい教室
◎12月2日(木)・9日(木)・14日(火)
◎午前10時30分～午前11時30分
- ◎子育て支援室(おまごころ)
- ☆発育測定・発育相談
◎12月8日(水) 午前10時～正午
- ◎12月24日(金) 午後1時～午後3時
- ◎子育て支援室(おまごころ)
- ☆親子ぐんぐん教室
◎12月23日(木)
◎午前10時30分～午前11時30分
- ◎保健センター(多目的ホール)
- ☆親子のびのび教室
◎12月21日(火)
◎午前10時30分～午前11時30分
- ◎子育て支援室(おまごころ)
- ☆臨床心理士による子育て相談
◎12月17日(金)
◎午前10時～午後3時
- ◎子育て支援室の横 相談室
- ◎子育て支援室
- ◎月々金曜日 開室
◎午前10時～午後3時
- ◎電話26-14600

※新型コロナウイルス感染症防止のため、中止する場合があります。

シリーズ糸田町の文化財のはなし 第246話

関の山出土の柱状片刃石斧について

今回は、柱状片刃石斧を紹介します。昭和42年に発見されたようで、石斧に直接書き込まれています。

この石斧は木の加工に使用された道具で、手斧のように利用します。頁岩製で、刃の部分は鋭く研がれています。

全長19.6cm、最大幅3.5cm、厚さ3.7cm、重さは460gになります。使用された時代は、弥生時代後期と考えられています。

要望や感想などがありましたら、教務課 社会教育係(電話26-0038) 担当 岩熊まで。

人権・行政相談日

- 日時 12月15日(水) 毎月第3水曜日 午前9時～正午
- 場所 住民センター1階 視聴覚室
- 問合せ 人権推進課 電話26-4024
- ※相談の際は、マスクの着用をお願いします。なお、新型コロナウイルス感染症防止のため、中止する場合があります。

本町の事故件数 10月

- ▶交通事故 2件(+1)※()内は先月比
- ▶問合せ 田川警察署 電話42-0110
- ▶スマホで防犯!「みまもっち」→

税の納期限 12月27日(月)です

- 町 県 民 税 第4期
- 国民健康保険税 第6期

ひまわりの種 Vol.5

～リボン運動～

前回のリボン運動に引き続き、今回は「レッドリボン」「イエローリボン」「ブルーリボン」について紹介します。

リボンの種類	リボンの意味
レッドリボン	・エイズに対する理解と支援 ・エイズに関して偏見をもっていない、エイズと共に生きる人々を差別しない
イエローリボン	・人々の意識やまちを変え、障害のある人もない人も共に暮らし、すべての人が参加できる社会を推進する
ブルーリボン	・北朝鮮により拉致された日本人の生存と救出を信じる

啓発活動や支援の意志を示すために身に付けるリボンを「アウェアネスリボン」と呼び、リボンの色に応じて様々なメッセージが込められています。

そして、12月1日は「世界エイズデー」、3日から9日は「障害者週間(3日は国際障害者デー)」、4日から10日は「人権週間(10日は国際人権デー)」、10日から16日は「北朝鮮人権侵害問題啓発週間」です。改めて我が国の課題、世界の課題に向けて関心を持ち、認識を深めていかなければなりません。まずは「知ること」が、解決の一歩につながると思います。

◆問合せ 人権推進課 電話26-4024

年金だより

国民年金の任意加入制度

60歳までに老齢基礎年金の受給資格を満たさない場合や、40年間の納付済期間がないため満額受給できない場合などで年金額の増額を希望するときは、60歳以降でも任意加入をすることができます。

任意加入をする条件

- ① 次①から⑤のすべての条件を満たす人が任意加入をすることができます。
- ① 日本国内に住所を有する60歳以上65歳未満の人
- ② 老齢基礎年金の繰上げ支給を受けていない人
- ③ 20歳以上60歳未満までの保険料の納付月数が480月(40年)未満の人
- ④ 厚生年金保険、共済組合などに加入していない人
- ⑤ 日本国籍を有しない人で、在留資格が特定活動(医療滞在)や、特定活動(観光)などを目的とするロングステイ(で滞在する人ではない人)

また、老齢基礎年金を受けるためには、保険料の納付済期間を満たす人が任意加入をすることができます。

隣保館俳句教室

建部三由紀選

陽も影も斜めに差して冬近し
豊福長生

や免除期間などが原則として10年以上必要ですが、この要件を満たさない場合は、70歳まで任意加入することができます。

■手続きに必要なもの

- ▼年金手帳
- ▼通帳および金融機関への届出印(原則、口座振替となります)

詳しくは、年金事務所もしくは役場健康福祉課に問合せください。

◆問合せ
・直方年金事務所 電話0949-122-0891
・健康福祉課 国民年金係 電話26-1244

月曜句会 吉積漫歩選

どこからも湯煙が見え
秋天下
好晴の英彦の上宮初紅葉
小宮ももえ
遠き日に岬が好みし菊枕
服選ぶ
筆筒開け案山子に着せる
杉本みどり
鴉の声 鎮守の森を
我がものに
暇なれど気持ちの上がらぬ
冬支度
立花一枝

虫食いの葉も華やき紅葉色

法要の煮物冬瓜風味よき
吉田容子
登るごと輝き増すや紅葉山
水清し古墳の里の稲たわわ
日高孝
長き髪靡かせ少女花野中
放たれて育つ子牛や阿蘇の秋
選者吟

秋高し 治世を願ひ 投票す

我が影のあえかの長し 冬隣
山崎一伸
葉鶏頭 軍鶏の鶏冠の如きかな
口石恭則
冬近し 街路樹の色鮮やかに
山下直美
草臥れて行く秋惜しみ
一歩二歩
陶郷の窯出し日和山粧ふ
長谷部昭
選者吟



介護保険は、介護が必要になっても住み慣れた地域で安心して自立した生活が送れるようにと生まれたしくみで、高齢者の介護を社会全体で支える「社会保障制度」です。

介護保険制度のしくみ

問合せ ▶ 健康福祉課 電話26-1241
 ▶ 糸田町地域包括支援センター 電話26-9090
 ▶ 福岡県介護保険広域連合 電話092-643-7055

市町村

- 相談窓口などの住民と直接かわる対応業務をおこないます。
- 被保険者資格等の届出の受付
- 要介護等認定や介護保険給付申請の受付 など

地域包括支援センター

- 介護予防や介護の専門機関として、住民の総合相談などをおこないます。
- 介護予防ケアマネジメントの実施
けんりょうご ぎやくたい
- 権利擁護、虐待の早期発見、予防
- 居宅介護支援事業者のケアマネージャー（介護支援専門員）への支援 など

広域連合（保険者）

本部

- 介護保険事業全般の業務をおこないます。
- 被保険者証・負担割合証の発行、保険料の決定
- 介護サービス基盤の整備 など

支部

- 認定および給付の業務などをおこないます。
- 認定審査会の開催、要介護等認定結果の通知
- 要介護等認定調査の実施
- 保険給付の管理 など



● 介護保険料の納付
 ● 要介護等認定の申請

● 被保険者証、負担割合証の交付
 ● 要介護等認定

介護報酬の支払い

介護報酬の請求

サービス事業者

居宅介護支援事業者

- 利用者の状態の維持・改善を目指したケアプランの作成や介護全般にかかわる相談にも応じます。



サービス提供事業者

- ケアプランに沿って、利用者にあったサービスを提供します。
- 指定を受けた社会福祉法人、医療法人、民間企業、非営利組織（NPO）などが提供します。
- 居宅サービス、施設サービス、地域密着型サービスを提供します。

● 利用料の支払い

● サービスの提供

40歳以上の人 被保険者

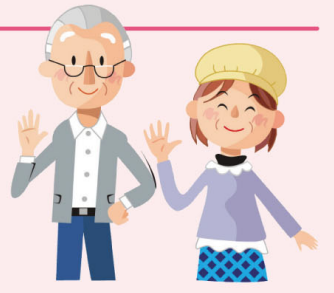
40歳になったら介護保険料を納めることとなります。介護や支援が必要になった場合は要介護（要支援）の認定申請をおこない、要介護（要支援）認定されれば利用した介護（予防）サービスの費用の原則1割を負担することで、様々な介護保険サービスが利用できるようになります。

※申請時点からサービスを利用することができます。ただし、非該当となった場合や支給限度額を超えた利用はすべて利用者負担となりますので、利用に当たってはケアマネージャー（介護支援専門員）に相談ください。

65歳以上の人 第1号被保険者

- 介護や支援が必要であると「認定」を受けた人は、サービスを利用できます。

※介護が必要になった原因は問われません。



40歳～64歳の人 第2号被保険者

- 医療保険に加入していることが前提となります。
- 加齢による病気など（特定疾病）により、介護や支援が必要であると「認定」を受けた人は、サービスを利用できます。



特定疾病

- | | | |
|---|--|---|
| ①がん
<small>医師が一般にみとめられている医学的知見にもとづき回復の見込みがない状態に至ったと判断したものに限り</small> | ⑦進行性核上性麻痺、
<small>しんこうせいかくじょうせいまいひ</small>
⑧大脳皮質基底核変性症
<small>だいのうひしつきていかくへんせいししょう</small>
およびパーキンソン病
<small>びょうかんれんしつかん</small>
【パーキンソン病関連疾患】 | ⑫糖尿病性神経障害、
<small>とうりょうびょうせいしんけいししょうがい</small>
⑬糖尿病性腎症および
<small>とうりょうびょうせいじんししょう</small>
糖尿病性網膜症
<small>とうりょうびょうせいもうまくしょう</small> |
| ②関節リウマチ
<small>かんせつ</small> | ⑨脊髄小脳変性症
<small>せきずいしょうのうへんせいししょう</small> | ⑭脳血管疾患
<small>のうけっかんしつかん</small> |
| ③筋萎縮性側索硬化症
<small>きんいしゆくせいそくさくこうかしょう</small> | ⑩脊柱管狭窄症
<small>せきちゅうかんきょうさくししょう</small> | ⑮閉塞性動脈硬化症
<small>へいそくせいどうみやくこうかしょう</small> |
| ④後縦靭帯骨化症
<small>こうじゅうじんたいこっかしょう</small> | ⑪早老症
<small>そうろうししょう</small> | ⑯慢性閉塞性肺疾患
<small>まんせいへいそくせいはいしつかん</small> |
| ⑤骨折を伴う骨粗鬆症
<small>こっせつ ともな ことせしょうししょう</small> | ⑫多系統委縮症
<small>たけいとういしゆくししょう</small> | ⑰両側の膝関節または
<small>りょうそく しつかんせつ</small>
股関節に著しい変形
<small>こかんせつ いちじる へんけい</small>
を伴う変形性関節症
<small>ともな へんけいせいいかんせつししょう</small> |
| ⑥初老期における認知症
<small>しろうろ き にん ちしょう</small> | | |

※出典元／福岡県介護保険広域連合「みんなで支える介護保険」より引用



図書館へ行こう!

図書館(町民会館内)
電話26-0038

■開館時間 午前10時～午後7時
(日曜日・祝日は午後5時まで)

■10月利用状況 貸出人数 527人
貸出点数 1,934点

■年末年始の休館日 12月29日(水)～1月3日(月)

12月のお休み

日	月	火	水	木	金	土
			1	2	3	4
5	6	7	8	9	10	11
12	13	14	15	16	17	18
19	20	21	22	23	24	25
26	27	28	29	30	31	

●は図書館はお休みです

新着図書

<一般書>

- 民王 シベリアの陰謀 池井戸 潤/著
- ミカエルの鼓動 柚月 裕子/著
- かぎ針で編むクリスマス雑貨 アップルミンツ/出版
- ぶつくりクッキーとかわいい焼き菓子たち mocha mocha/著
- 世界の美しい動物園と水族館 パインターナショナル/編著



<児童書>

- クリスマス・ピッグ J.K.ローリング/著
- No.1図鑑 昆虫 大谷 智通/著
- アニメおさるのジョージ クリスマスまであとなにち? マーガレット・レイ、ハンス・アウグスト・レイ/原作
- ゆめぎんこうちいさなおきやくさま コンドウ アキ/著
- たいやきのちから みやじ ひろこ/さく



新着DVD/CD

<DVD>

- 記憶にございません! 中井 貴一 ほか/出演
- ワンダー ジュリア・ロバーツ ほか/出演
- 未来少年コナン6 小原 乃梨子 ほか/声

<CD>

- おいしいパスタがあると聞いて あいみよん ほか/演奏
- ファンタスティック・クリスマスタイム 日本クラウン/販売
- 使える!お祝い・式典のBGM&実用音楽集 ローラ・フラウチ ほか/演奏

12月のもよおしもの

■おはなしの湧泉 読み聞かせ 12月18日(土)・25日(土) 午前10時30分～午前11時
読み聞かせボランティアおはなしの湧泉による絵本の読み聞かせや紙芝居をおこないます。

■親子の絵本たいむ 12月8日(水)・22日(水) 午前10時30分～午前11時
図書館職員による読み聞かせや子育て支援室職員による手遊び歌が楽しめます。あかちゃんが泣いても大丈夫です♪気軽にお越しください。
※読み聞かせや絵本たいむは、館内の利用制限を実施している時は中止になります。

今月のお薦め本

- 大人かわいい飾り切り
- ほりえ さちこ/著
- 主婦の友社/出版



普段の食卓や、クリスマスなどのイベントで使えるかわいい飾り切りを紹介しています☆

もっちりだるま感想文

- ◆募集期間 12月1日(水)～28日(火)
 - ◆対象 小中学生
- 本の感想文を募集します(雑誌は除く)。本を読んで感想文に書いて図書館に持ってきてください。感想文用紙は図書館にあります。持ってきてくれたらもちろんプレゼントがもらえます。

雑誌付録くじ引き開催

図書館で資料を借りた利用者全員に抽選で雑誌の付録が当たります(大人用のみ)。
12月15日(水)に抽選発表をホームページや館内掲示にておこないます。詳しくは図書館まで♪

読書ボランティア募集中!!

「おはなしの湧泉」では、ボランティア会員を募集しています。
絵本が好きなら大歓迎☆私たちと一緒に絵本を読んでみませんか?
◆連絡先 図書館 電話26-0038(代)

コキケン

10月から11月と秋とは思えないほどの暖かい気候が続いていますが、急に寒くなってきました。コロナの影響で秋の運動会開催がほとんどでしたが、取材に行った日の日も快晴だったので天候に恵まれていたように思います。ただ今年の冬は厳冬になるらしいので、自分を含め寒さが苦手な人は今から心の準備が必要ですね。行事も次々と移っていき、12月といえばクリスマスですね。クリスマスにはプレゼントがつきものです。今年は何をかうか?という問題ですが、まあ自分に送るとはいえ人にも贈りたくなるもので、可愛い姪っ子にプレゼントを用意しようと考えています。

先日我が家では、その姪っ子の七五三祝いをしました。おそろしく元気な性格でいつも激しく走り回って大きな声を出す姪っ子ですが、神社の神聖な空気を感し取ったのか、いつになく大人しくお礼口さんにしていました。神社を後にすると買った千歳飴に目がいておらず、夢中になって食べていました。僕自身、機会がないと神社仏閣に訪れることはないで、一足早く年の瀬気分を味わえたので良かったです。残り年内も乗り切ってくださいませ。

町の人口と世帯数

10月末現在(住民基本台帳より)

世帯数	4,587
男	4,128(1,340)
女	4,626(1,934)
合計	8,754(3,274)

※()は65歳以上

青空健康ウォーキング教室!! 参加者募集

コロナ禍で運動不足を感じている人も多いのではないのでしょうか?適度に身体を動かし、健康づくりをすすめましょう。

- コース① たぎり川河川敷
▶日時 12月9日(木) 午後1時30分 集合
- コース② 中元寺川河川敷
▶日時 12月13日(月) 午前9時45分 集合
- コース③ 鼠ヶ池方面(道の駅いとだ)
▶日時 12月23日(木) 午後1時30分 集合
- 集合場所 保健センター 玄関前
- 持ってくる物 マスク、タオル、水筒、帽子など
※当日は、ソーシャルディスタンスを取りながら歩きます。
- ※小雨決行ですが、当日の天候によっては中止となります。
- 申込み・問合せ
保健センター 電話49-9020
(平日 午前8時30分～午後5時15分)



セルフメディケーションとOTC医薬品の普及

- セルフメディケーションを知っていますか
セルフメディケーションとは「自分自身の健康に責任を持ち、軽度な身体の不調は自分で手当すること」です。取り組み例としては、適度な運動・バランスのとれた食事・十分な睡眠などで体調を自己管理すること。また、軽い不調のときはOTC医薬品(薬局やドラッグストアなどで処方せんなしで購入できる医薬品)を使用して対処するなど。
- セルフメディケーション税制を活用しましょう
対象のOTC医薬品を年間で12,000円を超えて購入した場合、確定申告でその超えた分の金額が総所得金額等から控除されるものです。健診を受診していることなど一定の条件がありますので、申告の方法や対象となるOTC医薬品の一覧など詳細は厚生労働省のホームページを確認ください。
- 問合せ 健康福祉課 電話26-1241

糸田町プレミアム地域商品券の有効期限がまもなく終了!

糸田町プレミアム地域商品券の有効期限は令和3年12月31日(金)までです。この日を過ぎると使用できなくなりますので、期限内に使用してください。商品券利用可能な店舗などの詳細は糸田町商工会へ問合せください。
●問合せ 糸田町商工会 電話26-0041



子育て支援金支給制度

- 支給条件
 - ▶平成28年4月1日以降に子を出産し、出生児を本町に住民登録すること。
 - ▶保護者が本町に住民登録した日から子の出生までの期間が1年以上継続していること。
 - ▶保護者が本町に住民登録した日から子の出生までの期間が1年に満たない場合は、住民登録している期間が出生の前後で1年以上継続していること。
 - ▶申請者の属する世帯に町税などの滞納がないこと。ただし、滞納金などに対し納付の誓約をし、現に履行されていると認められる場合を除く。
- 支給時期および支給額
 - ▶出産祝金
子の出生時に支給されます。ただし、保護者が本町に住民登録した日から子の出生までの期間が1年に満たない場合は、1年を経過した時に支給されます。
▶第1子… 3万円 ▶第2子… 5万円
▶第3子… 10万円 ▶第4子… 20万円
▶第5子… 50万円
※生活保護受給者は5万円限度。
 - ▶育成奨励金
第5子以降の出産祝金を受給し、かつ、保護者・出生児ともに子の出生から支給時期まで継続して本町に住民登録する場合に支給されます。
①3歳到達時 20万円
②小学校入学時 30万円
※生活保護受給者は各5万円。
※子の順位は、同一の保護者が養育する実子および養子(支給対象児の出生時点で18歳年度末の子ども)の数により決定します。
- 申請期限
子育て支援金を受給するためには、支給事由が発生した日から6か月以内に申請が必要です。
- 問合せ
子育て支援課 子育て支援金係 電話26-1233



年末年始の業務について 2021→2022

お休みします

糸田町役場



12月29日(水)～1月3日(月)

し尿

下田川衛生 有限会社
電話26-1407

12月30日(木)～1月3日(月)

▶ 12月25日(土)は業務をおこないません。

▶ 1月4日(火)から通常業務開始

▶ 申込締切 12月21日(火)
午後4時30分まで

※定期収集をされている人は、前回汲み取り時にお知らせした日にちに伺いますので、了承ください。

※不明な点があれば電話ください。

田川保健福祉事務所

電話42-9309

▶ 通常捕獲(緊急対応を除く)
12月16日(木)～1月3日(月)

▶ 飼い犬・猫の引取り
12月16日(木)～1月3日(月)

▶ 1月4日(火)から通常業務開始

ごみ収集



12月30日(木)～1月3日(月)

▶ 1月4日(火)から通常収集

田川地区斎場

1月1日(土・祝)

ごみ収集日程

12月29日(水) 燃えるごみ(厨芥類)
12月30日(木) の振替収集

・宮床	・宮床団地	・自由ヶ丘
・桃山	・貴船	・打越
・真岡	・旭ヶ丘	・西部
・宮谷	・堀川	・大熊



一般ごみの個人搬入

12月29日(水)まで通常受入

1月4日(火)から通常受入

診察します

田川地区急患センター

電話45-7199

12月30日(木)～1月3日(月)

※受付は診療終了時刻の30分前まで

内科・小児科

▶ 午前9時～正午
▶ 午後1時～午後5時
▶ 午後6時～午後11時



外科

▶ 午前9時～正午
▶ 午後1時～午後5時



12月29日(水)、1月4日(火)は通常の平日診療(内科のみ)です。

◆ 診察時間 午後7時～午後9時
※受付は午後8時50分まで

※保険証(乳幼児医療証)などは忘れずに持ってきてください。