

# いとだ

## スポーツをしよう

球技・武道で心技体を鍛える



### 目次

- p.02~03 特集 スポーツ・芸術の秋
- p.04 まちのトピックス
- p.05~07 暮らしの情報館・防災vol.62 など
- p.08~09 コロナ差別、偏見はダメ
- p.10~11 国民健康保険のお知らせ
- p.12 健康ひろば

- p.13 社協だより やすらぎ
- p.14 ひまわりの種vol.4・俳句・年金だより など
- p.15 協力隊コラム・文化財のはなし など
- p.16 糸田アラカルト
- p.17 図書館・町の人口・編集後記
- p.18 糸田町複合施設名称決定



無双窯元に聞いてみた!



無双窯元とは、長末修次さんが糸田町西部の「無双窯」を制作拠点とする窯元であり「手」で創ることにこだわり、同じ作品はこの世に二つとないという想いで焼き上げています。現在も陶芸活動や陶芸教室をしています。

陶芸気分を味わうなら、白磁の器に絵付け!

道具は100均で買える、白磁の器と絵付けマーカーだけです。白い器であれば何でも良いので、コップやお皿などお好みで。マーカーはオープンやトースターで焼いて絵付けできる専用マーカー、色は何色用意してもOK!



作ってみました!



①白いコップに好きな絵を描いていく。模様など入るとそれっぽくなるよ! 描き足す場合、少し時間を空けて乾かしながら、丁寧に描き上げる。

②アルミホイルで包み、トースター170℃で15分焼き付けます!



③ゆっくりと冷まして完成!



長末さんからひと言

絵付けの作業は楽しく、初心者でも完成したとき満足できます。陶芸にもっと興味が湧いたら無双窯に来てください。

■問合せ 無双窯 糸田町西部1500-47 ☎090-8416-2185

芸術を楽しもう

コロナ禍のいま、自宅で...

新型コロナウイルス感染症拡大防止により、自宅で過ごすステイホームの時間が多くなりました。ステイホーム中の時間を少しでも充実させ、心のリフレッシュを試みてはどうか?

今回、自宅で芸術を楽しめる簡単な方法を聞いてきましたので、オススメを紹介します。

生涯学習・人材バンク 講座の案内

地域におけるさまざまな特技、才能を持つ人材を活用することにより、互いに学び合う中から地域の活性化と生涯学習社会における住民の自主的な学習啓発を図ります。

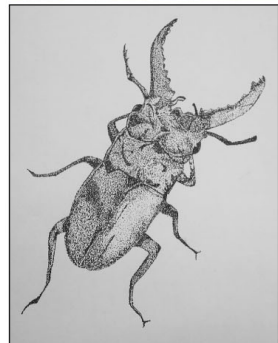
■問合せ 教務課 社会教育係 ☎26-0038



中学校 美術部に聞いてみた!

美術部の活動は日ごろの練習に加え、ポスター募集コンクールへの作品応募、生徒会スローガンの看板づくりや学校行事に使う広報物などの制作を手掛けています。そんな美術部からオススメがあったのは「点描画」になります。

顧問の田中理沙先生は「点描画は線を用いず点で表現する画法になるので、線で描くのと違って、柔らかい雰囲気になるのでオススメですよ」と、美術部員たちが描いた作品も見せてくれました。



鉛筆で部員が描いた点描画作品「クワガタ」

点を打つだけ! 柔らかな絵が魅力の点描画!

道具は紙とペンの2つだけです。紙はコピー用紙でもいいですし、ペンはボールペンか鉛筆を用意してください。

描いてみました!



①好きな写真をモノクロ印刷する。カラーでもモノクロにすることで濃淡がわかりやすくなる。日当たりの良い窓際で、下絵を敷いて透かすと、描きやすくなる。



②先に色の濃いところから描くと、薄いところが描きやすくなる。点を打つ密度で色のグラデーションを出す。

← 初心者でも、思わずびっくりするような点描が描けますよ!

野球部



- ①火・木曜日…午後5時30分～午後8時
- 土・日曜日…午前9時～午後3時
- ②真光寺グラウンド (雨天時小学校体育館)
- ③小学1～6年生 ④月額500円
- ⑤木村 高明 ☎090-3377-1071

柔道部



- ①月・水・金曜日…午後6時～午後8時
- ②中学校武道場
- ③就学前児童～中学3年生
- ④月額2,000円
- ⑤倉石 剛 ☎090-2856-3553

男子ミニバスケ部



- ①月・水・金曜日…午後5時30分～午後7時30分
- ②小学校体育館
- ③小学1～6年生
- ④月額1,500円
- ⑤積 真須美 ☎090-5023-7503

剣道部



- ①火・木曜日…午後6時30分～午後8時
- 金・土曜日…午後6時～午後8時
- ②火・木曜日…中学校武道場
- 金・土曜日…中学校体育館
- ③就学前児童～中学3年生
- ④なし
- ⑤長末 敏美 ☎26-0038 (教務課)

ジュニア卓球部



- ①火・木・金曜日…午後5時30分～午後7時30分
- 土・日曜日…不定期で2時間
- ②文化会館
- ③小学1～中学3年生
- ④月額300円
- ⑤松岡 斐子 ☎090-9403-2103

女子ミニバスケ部



- ①月・水・金曜日…午後5時30分～午後7時30分
- ②小学校体育館
- ③小学1～6年生
- ④月額1,500円
- ⑤木村 恵次 ☎090-8352-5558



スポーツをしよう

アスリートに続け!

今年は、東京オリンピック・パラリンピック2020が開催され、アスリートたちから数多くの感動をもらいました。子どもたちは、アスリートたちが様々な種目で活躍する姿を見て、スポーツを始めたいという気持ちが芽生えたのではないのでしょうか。

本町は、スポーツ少年団に登録している各種団体が7団体(野球、剣道、柔道、卓球、バスケ〔男女〕、バドミントン)あります。

町内のスポーツ少年団すべての情報を紹介します。

入団を希望する人は、各団体の連絡先へ問合せください。

■問合せ 教務課 社会教育係 ☎26-0038

— 番号の説明 —

- ①練習日時 ②練習場所
- ③対象者 ④会費
- ⑤連絡先

バドミントン部



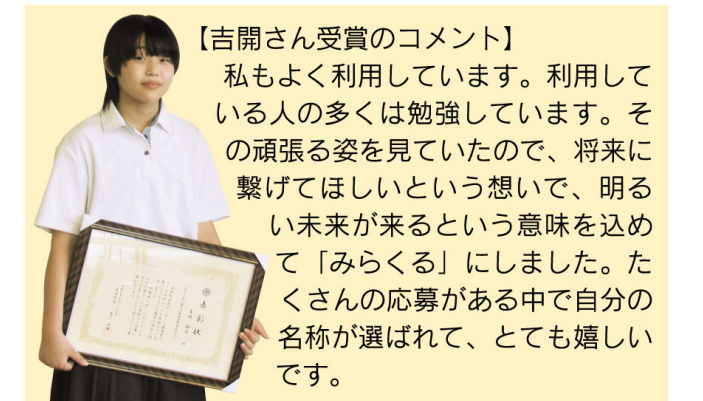
- ①水曜日…午後7時30分～午後9時
- ②小学校体育館
- ③小学4～6年生 ④月額500円
- ⑤中藤 清子 ☎090-9493-4899



9月29日 ● みるく～明るい未来が来るように～ ● 学習スペース名称決定受賞式

昨年度実施した「動く町長室」の中で、当時の中学校生徒会からのアイデアで実現した住民センター1階学習スペースに、今年度利用者から名称を募集し、決定作品「みるく～明るい未来が来るように～」を応募した吉開瑠衣さん(中学3年生)に、同所にて森下博輝町長から表彰状が贈られました。

これまで丸テーブルが定期的に並ぶ談話スペースでしたが、各種辞書を揃え、またその一部を学習スペースとなるように一人掛けのイスとテーブルを窓際に、中央に4人程度座って学びあえるよう机を配置しました。



【吉開さん受賞のコメント】

私もよく利用しています。利用している人の多くは勉強しています。その頑張る姿を見ていたので、将来に繋げてほしいという想いで、明るい未来が来るという意味を込めて「みるく」にしました。たくさんの応募がある中で自分の名称が選ばれて、とても嬉しいです。

また受賞式に合わせて、糸田町地域おこし協力隊の杉尾マイさんが「カラフルな本や教科書をイメージして描きました」との制作コメントのとおり、色鮮やかなポスターを制作しました。

10月4日 ● 待ちに待った収穫の日 ● 小学5年生稲刈り体験

総合的な学習の一環として、小学5年生は、廣房達生さん所有の田んぼで稲刈り体験をしました。児童たちは、友だちと協力しながら黄金色に光る稲の手刈り作業に励み、米作りの楽しさを体感する時間となりました。



9月10日 ● 自分の命のために防災意識を持とう ● 地域の防災学習



小学校の多目的室内で、小学4年生を対象に地域の防災学習が実施されました。総合的な学習の一環でおこなわれている地域の防災学習に、役場 防災管財課の蜷川朋之さんがゲストティーチャーとして招かれ、防災について講演をおこないました。

自分の住んでいる地区の確認や、事前に避難することの大切さなどをレクチャーしました。児童たちは、手元のハザードマップで本町の危険区域と自分の住んでいる場所を照らし合わせたり、メモをとったりなど熱心に講演を受けました。

全国から1,092句集まる

● 第20回宮若全国紙上俳句大会 ●

第20回宮若全国紙上俳句大会がおこなわれました。昨年同様、コロナ禍のため紙上大会として開催しました。今年は全国から1,092句の応募があり、本町からは5人が受賞しました。

受賞作品の中で選ばれた4人(敬称略)〔吉積漫歩、小宮ももえ、日高孝、吉積香代子〕の句碑が、宮若市脇田温泉付近の遊歩道「俳句の道」に展示され立ち並び、1年間飾られます。

以下、5人の作品を紹介します。

俳句展示板: 【選者賞】入選 一湾を 出づ 漁船団 秋夕焼 吉積漫歩; 【一般の部】佳作 古里に 一声残し 鶴帰る 吉積香代子; 菊を挿す 命つづくを 祈りつつ 許斐成子; 父の日や はずかにめくる 古日誌 日高孝; 買う気なく 客にも愛想 苗木市 小宮ももえ

掲載している情報は10月現在です。新型コロナウイルス感染症拡大防止の影響で、変更もしくは中止となる場合があります。お問い合わせ先は開催情報ページをご覧ください。連絡をお願いします。

行事中止のお知らせ

毎年開催されている左記の行事は、新型コロナウイルス感染症拡大防止のため、今年度の開催は中止します。

【糸田町暴力等追放町民大会】 問合せ 防災管財課 電話26-1232

【隣保館まつり】 問合せ 人権推進課 電話26-4024

年に一度は健康診査を受けましょう

福岡県後期高齢者医療制度の被保険者を対象に、生活習慣病の発症や重症化の予防などを目的とした健康診査を実施しています。令和3年度の受診期限は、令和4年3月31日(木)です。まだ受診していない人で受診を希望する人は、新型コロナウイルス感染症の発生状況を踏まえ、医療機関にあらかじめ電話にて相談のうえ、受診を検討してください。

歯科健診のお知らせ

後期高齢者医療広域連合では、被保険者を対象に、後期高齢者の口腔機能低下や肺炎などの疾病を予防するため、歯科健診を実施しています。令和3年度の受診期限は12月末日です。まだ受診していない人は、早めに予約の上、受診券を持って受診しましょう。受診券は、5月下旬に発送し

【問合せ】 福岡県後期高齢者医療広域連合 問い合わせセンター 電話092-651-3111

防災係 もしものときに備えて Vol.62 地震の揺れから命を守ろう!

1995年に発生した阪神・淡路大震災では、多くの人が犠牲となりましたが、その8割が建物の倒壊や家具の転倒などによる窒息死や圧死でした。大地震では、家電や小物が宙を飛び、ピアノが部屋中を移動します。

- ◆家具や家電の転倒・落下防止措置の例
▶L型金具で家具を固定
▶突っ張り棒で家具と天井を固定
▶ストッパー
▶転倒防止マット
▶ストラップ
◆家具の設置場所に気をつけましょう
▶転倒すると避難の妨げとなるような場所(出入口、廊下など)に設置しない。
▶寝室に設置する場合は、就寝中に下敷きにならないような箇所に設置する。
◆問合せ 防災管財課 電話26-1232

- ◆受診対象者 昭和20年4月1日から昭和21年3月31日生まれの本年度76歳になる人(長期入院の人、施設入所の人などを除く)。
◆受診時期 5月下旬に広域連合から送付
◆受診の方法 必ず同封している実施医療機関に予約のうえ、受診してください。
◆受診券の送付時期 5月下旬に広域連合から送付
◆受診の方法 必ず同封している実施医療機関に予約のうえ、受診してください。
◆受診時に持っていくもの 受診券(記入して実施医療機関へ持参ください)
◆被保険者証
◆受診時の自己負担金300円

お詫びと訂正 広報いこだ10月号No.736(15ページ「香典返し」)は正しくは「初盆返し」の誤りでした。お詫びと訂正をいたします。 初盆返し【訂正】 物故者 倉智 英彦 倉智 浩子 寄付者



**農地の出し手、受け手を募集します**

農地中間管理機構を通じて、農地の貸借をさせながら、受け手は契約が一本化でき、出し手は確実に賃料が振り込まれるなどメリットがあります。

令和3年度11月公募

内容	期日(予定)
農地の出し手の募集	随時受付
農地の受け手の公募	11月末まで随時受付
機構を通じた農地の権利設定(出し手→機構、機構→受け手)	令和4年5月1日(日)または6月10日(金) ※相談可

問合せ  
地域振興課 電話26-4025  
福岡県農業振興推進機構  
電話092-716-8355

**農業用免税軽油申請の手続きは年内に**

農業を営む人がトラクターやコンバインなどに使用する軽油は、本人の申請により軽油引取税が免除される「免税証」が交付されます。申請が必須なので、12月



**自衛官採用試験などのお知らせ**



陸上自衛隊高等工科学校生徒資格 日本国籍を有する15歳から16歳の人  
受付期限 令和4年1月14日(金)まで  
試験期日(予定) 令和4年1月22日(土)または23日(日)

**第5回自衛官候補生(任期制自衛官)資格**

日本国籍を有する18歳から33歳未満の人  
受付期限 令和4年1月12日(水)まで  
試験期日(予定) 令和4年1月30日(日)または31日(月)  
※第4回試験までに採用予定者数が上限に達した場合は、中止となります。

**自衛官募集説明会案内**

自衛隊福岡地方協力本部飯塚地域事務所では、説明会を随時開催しています。ご都合に合わせて、個別説明や出張説明も可能です。気軽に問い合わせください。

未までに「免税証交付申請書」と「耕作証明書」を飯塚・直方県税事務所まで郵送ください。免税証の交付日や必要書類など、詳しくは問合せください。

**八木山バイパスの通行止め・交通規制のお知らせ**

八木山バイパスの工事による夜間通行止め

日時 11月8日(月)～21日(日) 午後10時～午前5時  
※この期間内で10日間程度(2日予備日)になります。詳しくは、問合せください。  
※通行止めの際は、国道201号(八木山峠)・県道60号・県道435号に迂回をお願いします。



**九郎原トンネルの夜間片側交互規制**

日時 11月22日(月)～12月24日(金) 午後10時～午前6時  
※土・日曜日、祝日の夜間を除く。  
問合せ 国土交通省 北九州国道事務所 筑豊維持出張所 電話0948-22-7942

**犯罪被害者相談電話「心のリリーフ・ライン」**

福岡県警察では、犯罪被害者にあわれた方々の心のケアの窓口を開設しています。

日時 月～金曜日 午前9時～午後5時45分



※祝日、年末年始を除く  
電話 092-632-7830  
女性の臨床心理士が丁寧に相談に応じます。

**性犯罪被害相談電話**

電話 #8103  
24時間対応ですが、男性警察官が対応する場合もあります。  
問合せ 田川警察署 総務課 被害者支援相談係 電話42-0110 (内線220)

**全国一斉「女性の権利ホットライン」強化週間**

夫・パートナーからの暴力、職場でのセクハラ、ストーカーなど、女性に関する人権問題の相談を受け付けます。  
法務局職員と人権擁護委員が無料で相談に応じます。秘密は厳守されますので、どんな些細なことでも、一人で悩まず相談ください。

**ひとり親サポートセンター飯塚プランチ**

ひとり親などを対象に、ローワークと連携した就業支援や養育費相談などをおこなっています。気軽に問合せください。  
強度行動障がい支援者養成研修  
期間 12月11日(土)～令和4年1月8日(土) ※土曜日の4日間  
場所 飯塚市立岩交流センター  
定員 8人 ※託児有  
受講料 無料  
※教材費などの4000円は自己負担になります。



申込期限 11月25日(木)まで  
申込み・問合せ ひこり親サポートセンター 飯塚プランチ 電話0948-21-0390

**職業訓練生募集**

離職などで再就職を希望する人を対象に、専門的知識や技能を学ぶため6か月間の職業訓練を実施しています。  
科目・定員  
ものづくりCAD科 12人  
NCCコース……………15人  
ビル管理技術科……………15人  
建設機械科……………15人  
住宅リフォーム CAD技術科……………15人

日時 11月12日(金)、15日(月)～18日(木) 午前8時30分～午後7時  
11月13日(土)・14日(日) 午前10時～午後5時  
相談専用電話番号(全国共通) 0570-0700-810  
問合せ 福岡法務局田川支局 電話44-1426

**日曜労働相談会**

賃金未払い、解雇、職場のハラなど働く上での問題や悩み、疑問に応えます(相談無料・予約不要・秘密厳守)。  
日時 11月14日(日) 午前10時～午後6時  
※受付は午後5時30分まで  
場所 福岡県筑豊労働者支援事務所 事務所  
相談方法 来所、電話どちらでも相談可能。  
問合せ 福岡県筑豊労働者支援事務所 電話0948-22-1149



**個人事業を営まれている皆さんへ**

11月は個人事業税第2期分の納期です。個人事業税は、地域の特性を

使用者も、労働者も、必ず確認！最低賃金。最低賃金引上げには「業務改善助成金」を活用ください。  
問合せ 福岡労働局労働基準部 賃金室 電話092-4111-4578

**税を考える週間について**

「税を考える週間」は、国民生活に深いかわりを持つている税について、その意義(必要性)および役割(使途)や税務行政の現状を分かりやすく説明するとともに、国の基本となる税に対する理解を深めていただくために設けられているものです。今年のテーマは「くらしを支える税」です。

国税庁では、毎年11月11日から17日を「税を考える週間」として、国税庁ホームページで様々な情報を提供しています。私たちのくらしを支える税について、ぜひこの機会に考えてみてください。  
※詳しくは国税庁ホームページ(https://www.nta.go.jp)をご覧ください。

生かした地方創生や、皆さんの安全・安心の向上を図るために役立てられています。令和3年度は11月30日(火)が納期限です。忘れずに納めましょう。  
個人事業税の納税は、便利で安全な「口座振替」を利用ください(振替開始は、申出日の翌々月からです)。  
問合せ 福岡県飯塚・直方県税事務所事業税係 電話0948-21-4903

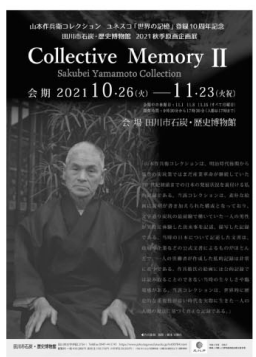
**年末調整説明会は動画配信となります**

令和3年分以降の年末調整説明会については、新型コロナウイルス感染症の発現や行政手続きのデジタル化への対応を踏まえて、開催を取りやめることになりました。  
今後は、動画配信を中心とした「いつでも」「どこからでも」必要な情報を得られる体制を図ることとしています。ご理解のほどお願いします。



問合せ 田川税務署 法人課税部門 電話44-4576

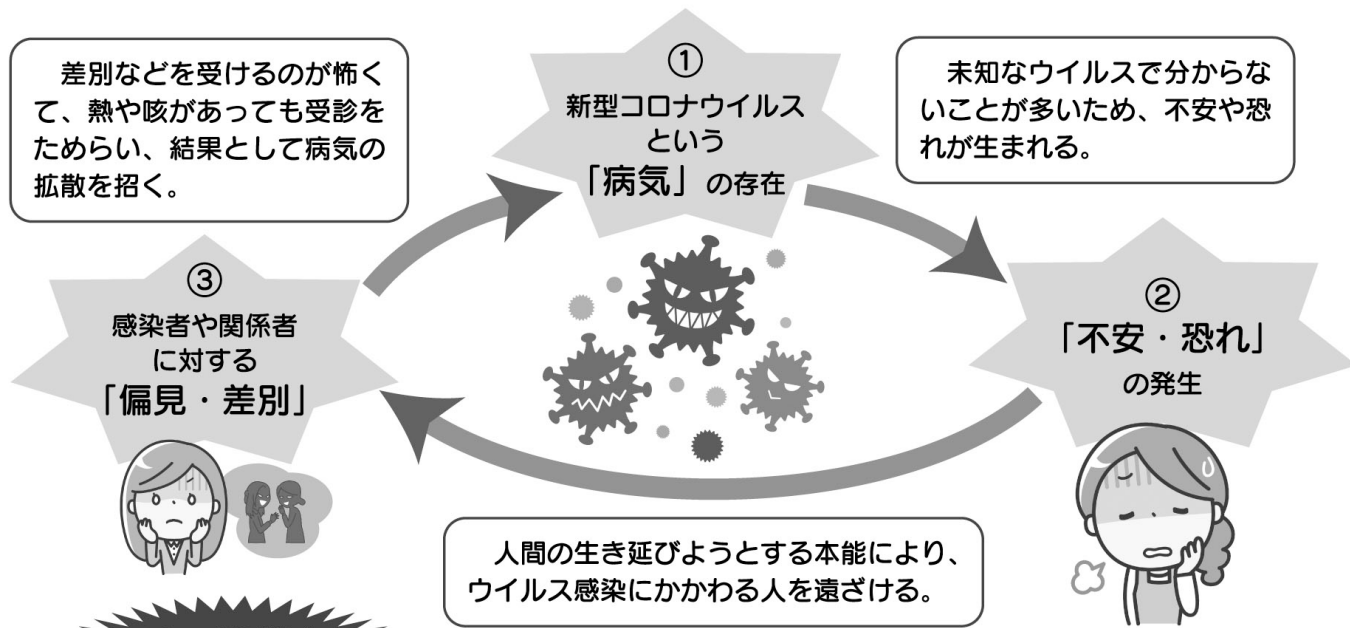
展示期限 11月23日(火・祝)まで  
会場 田川市石炭・歴史博物館 第2展示室  
問合せ 田川市石炭・歴史博物館 電話44-5745



**STOP 不法投棄は犯罪です!**  
家庭廃棄物・産業廃棄物を決められた場所以外に投棄すると、法律により1,000万円以下の罰金または5年以下の懲役に処されます。不法投棄の現場を見かけた人は、田川警察署または税務町民課 環境衛生係に連絡ください。  
◆田川警察署 生活安全課 電話42-0110  
◆税務町民課 環境衛生係 電話26-1235



## 負のスパイラルで「感染症」が拡散する！



この連鎖をなくすために

### 1 新しい生活習慣の徹底・ワクチン接種の普及

三密回避やマスク、手洗いの徹底など皆さんの協力が不可欠です!! ワクチンの接種により、新型コロナウイルス感染症の重症化や発熱、せきなどの症状が出ること(発症)を予防するだけでなく、社会全体で流行することを防ぐことが期待されます。



#### 新型コロナウイルスワクチンについて(接種を受ける際の同意)

ワクチン接種は任意です。ワクチンの効果と副反応リスクの双方について理解、同意し、自らの意志で接種を受けてください。

### 2 正しい知識と情報に基づき冷静な判断、行動をしよう!!

インターネットやSNSなどで流れている情報のすべてが真実とはかぎりません。誤った情報により不安や恐れが大きくなったり、偏見や差別を助長してしまう可能性もあります。国や県が発信した情報を参考にするなど、どの情報が真実なのかをしっかりと見極めて行動をしましょう。

## 偏見や差別をしないことが、新型コロナウイルス感染症拡大防止につながります

未知のウイルスに対する不安や恐れの対象が「人」へとすり替わり、偏見や差別が広がるとその不安から「病院に行かない」、「自分は大丈夫と思い込む」など、感染していることを隠す人が増える可能性があります。

感染の不安や恐れから、無意識のうちに差別的な言動をしていないか、改めて考えてみましょう。感染者が安心して治療が受けられるように、一人ひとり思いやりを持つことが大切です。

法務省  
ホームページ



新型コロナウイルス感染症に関連して偏見や差別をなくしましょう



## 新型コロナウイルス感染症に関しての偏見や差別は許されません!!

私たちの闘う相手は人ではなく「ウイルス」です!!  
～不安の対象がすりかわっていませんか?～

問合せ  
人権推進課  
電話26-4024



新型コロナウイルス感染症が拡大、長期化する中、不安や偏見から感染者、濃厚接触者、医療従事者やその家族などへの誹謗中傷やいじめだけでなく、接種が進んでいるワクチンについても、差別的な対応といった人権侵害が後を絶ちません。

#### 事例

- 感染者を特定、または県外ナンバーの車に乗っている人をSNSなどで公表、非難する。
- 感染したことを理由に解雇される。
- 回復した後も出勤を拒否される。
- ワクチン接種を強要される。または接種を拒否したために出勤を見合わせるよう指示される。
- 感染症の治療にあたった医療関係者が差別的発言を受ける。

そのほか、感染症などに対する誹謗中傷や差別的発言は、民事上の損害賠償責任を負う可能性や名誉棄損など刑事罰を受ける可能性もあります。



## 新型コロナウイルス感染症は特定の人だけの問題ではない!!



連日のニュースなどで知っていると思いますが、感染対策をしても感染する人がいるなど新型コロナウイルス感染症の感染力は強大です。気を付けた人でも感染するということは、誰もが感染する可能性があります。

SNSなどで発言した人が翌日に感染する可能性もあり、いつ加害者が被害者になるかもわかりません。加害者がいなくなれば被害者もいなくなりますので、お互いを尊重し助け合う気持ちを持つことが重要です。

### 人権相談窓口

新型コロナウイルス感染症一般相談窓口  
電話092-643-3288(24時間対応)

みんなの人権110番  
電話0570-003-110  
(平日 午前8時30分～午後5時15分)

法務省  
人権相談窓口



ふくおか人権ホットライン  
※弁護士による無料電話法律相談  
電話092-724-2644  
(毎月第4金曜日 午後3時～午後6時)

子どもの人権110番  
電話0120-007-110  
(平日 午前8時30分～午後5時15分)

外国語での人権相談ダイヤル  
(10言語対応)  
電話0570-090-911  
(平日 午前9時～午後5時)



福岡県ホームページ

新型コロナウイルス感染症に関する偏見や差別をなくしましょう



新型コロナウイルス感染症に係るワクチン接種に関する情報

新型コロナウィルス感染症ポータルページ



地域全体で  
新型コロナウイルスと闘い、  
みんなでこの危機を乗り越えましょう!!





# 交通事故!! など 国保で治療を受けた場合は届け出が必要です

## 必ず国保に届け出を してください

交通事故など第三者（他人）から傷害を受けた場合でも、国保でお医者さんにかかることができます。その際には必ず国保に届け出をしてください。医療費は加害者の全額負担が原則ですので、国保が立て替え、あとで国保が加害者に請求します。



- 届け出のしかた**
- 警察に届け出て「事故証明書（人身事故）」をもらいます。
  - 「事故証明書（人身事故）」をもらった後、国保の担当窓口へ「第三者行為による傷病届」を提出してください。
- 届け出に必要なもの**
- 保険証
  - 印かん
  - 事故証明書（人身事故）
  - マイナンバー

## このようなものも第三者行為による事故となります。

- 他人の飼い犬にかまれた
- 落下物にあたった
- 傷害事件に巻き込まれた など

福岡県内市町村国民健康保険・国保組合  
福岡県国民健康保険団体連合会

お問い合わせは、お住まいの市町村または国保組合の国保担当窓口へ  
健康福祉課 国民健康保険係  
電話26-1241

↑ ホームページに様式掲載しています

交通事故などのケガや病気で保険を使ったら必ず届け出してください

## 04 第三者行為傷病届

他者（第三者）からケガや病気を負われ、国保を使って医療機関で治療を受けた場合は、健康福祉課に「第三者行為傷病届」を提出する必要があります。

交通事故の場合は、警察に連絡して「事故証明書」を発行してもらい、届け出と一緒に提出してください。

任意で加入している保険会社がすでに対応している場合は、その保険会社に書類の記入方法や添付書類の確認を依頼してください。

### 【必要書類】

- ▶ 第三者行為傷病届（役場備付あり）
- ▶ 国保の保険証
- ▶ 事故証明書（人身事故）
- ▶ マイナンバー
- ▶ 印かん（朱肉を使うもの）



Q. なぜ届け出が必要？

A. 治療費は加害者が負担するのが原則。国保を使った場合はその費用を本町が一時的に立て替えをしているだけで、後に加害者に請求する必要があります。そのために書類を提出してもらっています。

Q. 届け出を出さない？

A. 加害者に請求できないので、本町が一時的に立て替えしている負担をあなたに請求する場合があります。届け出前に示談交渉をするなどして、本町の負担を回収できない場合も同様です。

40歳以上の人へ

## 特定健診を受けよう!

- 【受診方法】 ◆ 個別健診（田川市郡63カ所の医療機関）  
◆ 人間ドック（社会保険 田川病院のみ）

【受診期限】 令和4年3月末まで

【受診料】 無料

【持参物】 健診当日に受診券と保険証が必要です

※対象者には、9月に受診券と医療機関一覧表を送付しています。

医療機関に電話で申込みください。  
人間ドックについては、費用の一部（特定健診分）を本町が負担します。

福岡県国保  
CMキャラクター  
コウくん



# 国保の窓口

## ここで基本をおさらい

普段何気なく使っている保険証は、健康や医療に関連する大切な証明書の一つ。保険の変更や申請など各種手続きをおさらいして、正しく使っていきましょう。

- 基本ルール
  - 国保に入るとき
  - 国保をやめるとき
  - 事故にあったとき
- 【問合せ】  
健康福祉課  
電話26-1241

## 01 基本ルールをチェックしよう

手続き  
期限  
原則

14日以内

届出・  
納税  
義務者

世帯主

- ▶ 自営業を始める人
- ▶ 退職して職場の保険が切れた人
- ▶ 生活保護が廃止になった人

- ▶ 職場の保険に入った人
- ▶ 家族の保険に入った人
- ▶ 生活保護が決定した人

## 02 国保に入るとき

### 【必要書類】

- ▶ 健康保険資格喪失連絡票（証明書）  
※生活保護だった人は廃止決定通知
- ▶ マイナンバー（入る人全員分）
- ▶ 本人確認書類（マイナンバーカードなど）

## 03 国保をやめるとき

### 【必要書類】

- ▶ 国保の保険証
- ▶ 職場の保険証  
※生活保護の人は決定通知
- ▶ マイナンバー（やめる人全員分）
- ▶ 本人確認書類（マイナンバーカードなど）

## 加入期間の考え方



- \*1 条件を満たせば任意継続や家族の被扶養者になることもできます。
- \*2 国保に入るとき・やめるときは窓口で手続きが必要です。

資格をつなぐ



福岡県国保  
CMキャラクター  
ケンくん



# やすらぎ

社会福祉協議会では寄せられた一般の募金や香典返し、赤い羽根共同募金配分金により糸田町の地域福祉事業をおこなっています。寄付は社会福祉協議会事務局で受け付けています。

**寄付・寄贈の受付先**  
 糸田町社会福祉協議会 糸田町社会福祉センター内(役場横)  
 電話26-4540 FAX26-3666



## 健康ひろば kenkouhiroba

日々の暮らしに役立つ健康だより



### 職員募集

令和4年  
 4月から勤務する事務局職員(正職員)の採用試験を12月12日(日)におこないます。



※募集期間は11月末まで

詳しい内容や募集条件は、本会ホームページ  
<http://www.itodasyakyo.jp> およびハ  
 ローワークなどの求人募集をご覧ください。

◆問合せ 社会福祉協議会 事務局  
 電話26-4540

### 車イスの貸し出しをおこなっています

◆対象 町内在住者  
 ※介護保険で車イスの利用ができる人を除く。



◆期間 1週間以内  
 ◆料金 無料  
 ◆利用例 施設から一時的に帰る。日帰りの外出など。

◆問合せ 社会福祉協議会 電話26-4540

### 介護の仲間とちょっと一息しませんか? ~そよ風の会~

家族を介護する皆さんが集まって、日頃の悩みや体験をおしゃべりすることでストレス解消や、介護情報を交換しています。

力を抜いた介護談に笑ったり、全集中の介護に圧倒されたりと、にぎやかにおこなっています。初心者大歓迎です。気軽に参加ください。

◆日時 11月17日(水)  
 午前11時~正午

◆場所 社会福祉センター

◆対象 在宅で要介護者を介護している家族

◆参加費 200円  
 軽食付き

◆締切 11月12日(金)まで  
 社会福祉協議会

◆問合せ 電話26-4540



### そよ風の会(在宅介護者の会)へのお誘い

年間をとおして、座談会や会食などの家族介護者のリフレッシュ事業や介護学習会などをおこなっています。

コロナ禍で例年の活動はできないところがありますが、昨年は座談会のほか、福祉用具の学習会、介護食の試食などをおこないました。

会費は参加時に軽食代の一部負担があります。家族の介護といっても様々ですが仲間がいることで力になります。

◆問合せ 社会福祉協議会  
 電話26-4540

#### これまでの活動

- ▼会食(ながひろ、森山、好日庵など)
- ▼バスハイク(果物狩り、英彦山、秋月散策など)
- ▼学習会(移動介助の学習、福祉用具の見学、介護食の試食など)



### 冬場に多い食中毒の予防について

■問合せ 保健センター 電話49-9020



食中毒を引き起こす原因は、主に細菌とウイルスです。特に冬場の食中毒の原因となるウイルスはノロウイルスで、11月から3月に多く発生しています。感染経路としては経口感染で、ノロウイルスに感染した二枚貝(おもに牡蠣)などを摂取することで感染します。家庭では、感染者の便や嘔吐物に触れた手で取り扱う食品などを介して、二次感染を起こすことが多くなっています。ノロウイルスによる食中毒は、年間の食中毒の5割以上を占めています。

乳幼児から高齢者まで、幅広い年齢層に急性胃腸炎を引き起こすウイルス性の感染症で、長期免疫が成立しないため何度もかかります。潜伏期間は12時間から48時間で、症状としては主に腹痛・下痢(水様性下痢)・吐き気・嘔吐(突発性嘔吐)・発熱(約37℃から38℃)です。発症後、通常であれば2日から3日で症状は治まります。

#### ◆予防方法

①食品の加熱「食品の中心温度が85℃以上で、1分以上の加熱」

(牡蠣の場合)

- ▶揚げ物……14g程度 3分間
- ▶ゆでる……16g程度 3分間
- ▶……25g程度 3.5分間



中心温度  
85℃以上  
になる

※電子レンジは加熱ムラができる。

#### ②調理時の注意

調理前、盛り付け前に、肉や魚、卵に触った後、トイレ後には石鹸と流水を用いて、正しい方法で手を洗う(アルコールは、ノロウイルスには効果がありません)。



下痢や嘔吐などの胃腸炎症状のある時は、調理を避ける。

調理器具などは洗剤などを使用して、十分に洗浄し0.02%塩素系消毒液で浸すように拭くか、熱湯(85℃以上)で1分間加熱する。

#### ③二次感染を防ぐため

トイレ後は特に念入りに手洗いをしましょう。入浴は一番最後カシャワーのみ。タオルは専用にする。

ドアノブ、水洗レバー、蛇口など、触れた所を0.02%塩素系消毒液に浸したキッチンペーパーなどで消毒する。

床などに飛び散った吐物(汚物)を処理する時は、使い捨て手袋、マスクを着用し、ウイルスが飛び散らないように汚物を使い捨てタオルなどで、外側から内側に向けて拭き取り、使用した面を内側に折りたたむか、タオルを交換しながら静かに拭き取る。拭き取った後は、0.1%塩素系消毒液で浸すように静かに拭き10分後水拭きをする。

使用後のタオル、手袋、マスクは密閉して捨てる。ノロウイルスは乾燥すると浮遊して、空気感染することがあるので処理後は換気する。また汚物がついた衣類やシーツ類は、ウイルスが飛び散らないように水の中で静かに下洗いし、たとえば0.02%塩素系消毒液に30分つけた後、通常通り洗濯をする。汚物の処理には、絶対に掃除機を使用しない。処理した後は、手洗い、うがいを念入りにおこなう。



#### 塩素系消毒液の作り方

0.10%	家庭用漂白剤 ペットボトルキャップ2杯(10ml)	水道水 ペットボトル1本分(500ml)
0.02%	家庭用漂白剤 ペットボトルキャップ1/2杯(約2ml)	水道水 ペットボトル1本分(500ml)





# 11月保健センター行事予定

◆会場/保健センター

- 4か月児～5か月児健診**  
 ♥対象児/令和3年5月3日～7月11日生まれ  
 ♥日にち/11月10日(水)  
 ♥受付/午後0時45分～午後1時20分
- ひよびよ教室(2か月児健康相談)**  
 ♥対象児/令和3年8月15日～9月11日生まれ  
 ♥日にち/11月11日(木)  
 ♥受付/午前9時45分～午前10時
- すくすく教室(1歳児健康相談)**  
 ♥対象児/令和2年9月16日～11月17日生まれ  
 ♥日にち/11月17日(水)  
 ♥受付/午前9時45分～午前10時
- 3歳児～3歳3か月児健診**  
 ♥対象児/平成30年8月26日～11月24日生まれ  
 ♥日にち/11月24日(水)  
 ♥受付/午後0時45分～午後1時20分
- ◆問合せ 子育て支援課 電話26-1233

新型コロナウイルス感染症の影響にて、健診および教室が変更になる場合があります。駐車場などの混雑が予想されますので、皆様のご理解とご協力をお願いします。

## こころの健康相談窓口日程

- ◆日時 11月19日(金) 午前9時～午後5時  
 ※相談は予約制です。まずは保健センターに問合せください。
- ◆問合せ 保健センター 電話49-9020

初盆返し 物故者 寄付者

◆社会福祉協議会

長野 進一 長野 優子

## 地域おこし協力隊コラム

こんにちは、地域おこし協力隊の吉田です。現在、杉尾隊員が糸田の風景や糸田のお祭りをテーマにイラストを描いています。このイラストを基に缶バッジを制作して、12月から令和4年5月まで毎月1種類を配布する「糸田コレクション」を企画しています。

図案は12月はあじさい、1月は泌泉(たぎり)、2月はいちご、3月は田植祭、4月は桜、5月は山笠を予定しています。毎月ごとに先着順で150個のバッジを無料配布します。

配布場所はいとよきた、役場 地域振興課、道の駅とだ(各50個ずつ)です。糸田ゆかりのバッジをつけて、本町をみんなでPRできたらいいなと思っています。

地域おこし協力隊 吉田・杉尾  
 電話：23-2017  
<http://www.facebook.com/itodaokoshi/>



- ### 子育て支援室 11月のイベント
- ★親子ふれあい教室
    - ◎ 11月4日(木)・11日(木)・25日(木)
    - ◎ 午前10時30分～午前11時30分
    - ◎ 子育て支援室(すまいる)
  - ★発育測定・発育相談
    - ◎ 11月9日(火) 午前10時～正午
    - ◎ 11月26日(金) 午後1時～午後3時
    - ◎ 子育て支援室(すまいる)
  - ★親子ぐんぐん教室
    - ◎ 11月18日(木) 午前10時30分～午前11時30分
    - ◎ 保健センター(多目的ホール)
  - ★親子のびのび教室
    - ◎ 11月16日(火) 午前10時30分～午前11時30分
    - ◎ 子育て支援室(すまいる)
  - ★臨床心理士による子育て相談
    - ◎ 11月19日(金) 午前10時～午後3時
    - ◎ 子育て支援室の横 相談室
  - ◆問合せ
    - ◎ 月々金曜日 開室
    - ◎ 午前10時～午後3時
    - ◎ 電話26-4600
- ※新型コロナウイルス感染症防止のため、中止する場合があります。

## シリーズ糸田町の文化財のは・な・し 第245話

### 糸田町立緑ヶ丘病院の写真について

今回は、昭和57年に発行された「創立25周年記念誌」より、開設当時の写真などを紹介します。



昭和29年頃の全景

昭和28年4月に「糸田町国民健康保険直営緑ヶ丘診療所」として、業務を開始しました。昭和38年に患者の増加のための増床と外科を新設して、診療所から病院に名称を変えました。開所当時のお知らせも残っています。




開所当時の増改築 昭和29年

その後、増築をつづけ現在の糸田町立緑ヶ丘病院になっています。要望や感想などがありましたら、教務課 社会教育係(電話26-0038) 担当 岩熊まで。

## 人権・行政相談日

- ◆日時 11月17日(水) 毎月第3水曜日 午前9時～正午
- ◆場所 住民センター2階 第2・3研修室
- ◆問合せ 人権推進課 電話26-4024
- ※相談の際は、マスクの着用をお願いします。なお、新型コロナウイルス感染症防止のため、中止する場合があります。

## 本町の事故件数 9月

- ▶交通事故 1件(-2)※( )内は先月比
- ▶問合せ 田川警察署 電話42-0110
- ▶スマホで防犯!「みまもっち」→ 

## 税の納期限

- ◆固定資産税 第4期
- ◆国民健康保険税 第5期

11月30日(火)です



### 年金だより 「社会保険料(国民年金保険料)控除証明書」が送付されます

国民年金保険料は社会保険料控除の対象です。国民年金保険料は社会保険料控除として、その年の課税所得から控除されますが、控除の対象となるのは、令和3年中に収められた保険料の全額です(令和3年中に納められたものであれば、過去の年度分の保険料も控除の対象となります)。

本年中に納付した国民年金保険料について、社会保険料控除を受けるためには、年末調整や確定申告の際に、保険料を支払ったことを証明する書類の添付が必要となります。

なお、家族の国民年金保険料を支払っている場合は、自身の国民年金保険料に加え、その保険料についても控除が受けられます。

「社会保険料(国民年金保険料)控除証明書」の送付 日本年金機構から、1月1日から9月30日までの間に納付し

た国民年金保険料の額を証明する控除証明書が、10月上旬から11月上旬にかけて順次送付されます。また10月1日から12月31日までの間に国民年金保険料を納付した人については、令和4年2月上旬に証明書が送付されますので、大切に保管してください。

◆問合せ 直方年金事務所 電話0949-2210891

◆ねんきん加入者ダイヤル 電話0570-0031004

◆健康福祉課 国民年金係 電話26-1241

## ひまわりの種 Vol.4

～リボン運動～

皆さんは日常で「ピンクリボン」などの言葉を聞いたことがありますか?これらは、リボンにメッセージを込めてシンボルマークとするリボン運動のことです。今回は「オレンジリボン」と「パープルリボン」について紹介します。

「オレンジリボン」の発祥は日本で、児童虐待防止のシンボルマークです。またオレンジリボン運動は「子ども虐待のない社会の実現」を目指す市民運動のことを指しています。

「パープルリボン」の発祥は欧米で、女性への暴力をなくす運動のシンボルマークです。日本でも年々拡大してきている運動と言われています。

そして11月は「児童虐待防止推進月間」、11月25日(木)は「女性に対する暴力撤廃国際日」です。暴力は、誰に対しても許されるものではなく、撤廃されるべきものです。今起きている問題に目を向け、すべての人が笑顔で暮らすことができる社会をつくるのが大切です。

◆問合せ 人権推進課 電話26-4024

### 月曜日会 吉積漫歩選

雲がゆく 小径の似合ふ  
 家壊す もう来ない道 花野かな  
 夕月夜 約束の時 過ぎており 吉田 容子  
 鈴虫の 草むらの音 澄みにけり 立花 一枝  
 名月を 遮るもの 何もなし 小宮 ももえ  
 倅せに 過ぎす 一日を 爽やかに エプロンに 句帖はさみて さはやかに 杉本 みどり

### 隣保館俳句教室 建部三由紀選

あかあかと 生命ひしめく 山崎 一伸  
 久闊の 友との 出逢い 英彦清か 鈴虫の 清らかな 音色 子守唄 日高 孝  
 爽やかな 真珠のブローチ して売子  
 流れゆく 風の光りや 芒原 吟  
 選者 吟

車椅子 乗る人も 亡き 蚯蚓鳴く 久良知 一  
 図書館に 終日 浸り 秋深む 豊福 長生  
 水辺にて しばし 留まる 蜻蛉かな 山下 直美  
 老いらくの 恋より 淡し 秋さくら 口石 恭則  
 秋気澄む 英彦山が ながら 神の音 選者 吟









# 糸田町複合施設（仮称）の名称 「糸田アリーナ」 に決定しました!!

糸田町複合施設（仮称）は地域活性化につなげるとともに、地域住民の人に親しみ、愛される施設になることを目指し、現在建設中です。

そして町内・町外を問わず、糸田町複合施設（仮称）の名称募集をしました。今回、応募総数244件の中から名称を決定しました。

■ 応募期間 令和3年7月1日～8月31日

■ 応募総数 244件

■ 問合せ 教務課 学校教育係  
電話26-3788

**最優秀賞**（複合施設の名称に採用）

**糸田アリーナ**

■ 名称の理由

立派な体育館と多目的ホールがある施設は「アリーナ」と呼ばれるにふさわしい。

■ 応募者 **森田 豊久**さん  
(東京都在住)



体育館（イメージ）



メインホール（イメージ）



交流ホール（イメージ）