

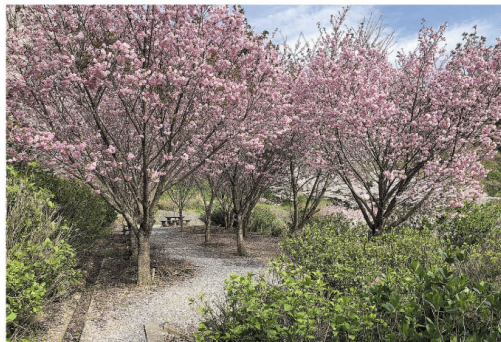
# いとだ

糸田町広報

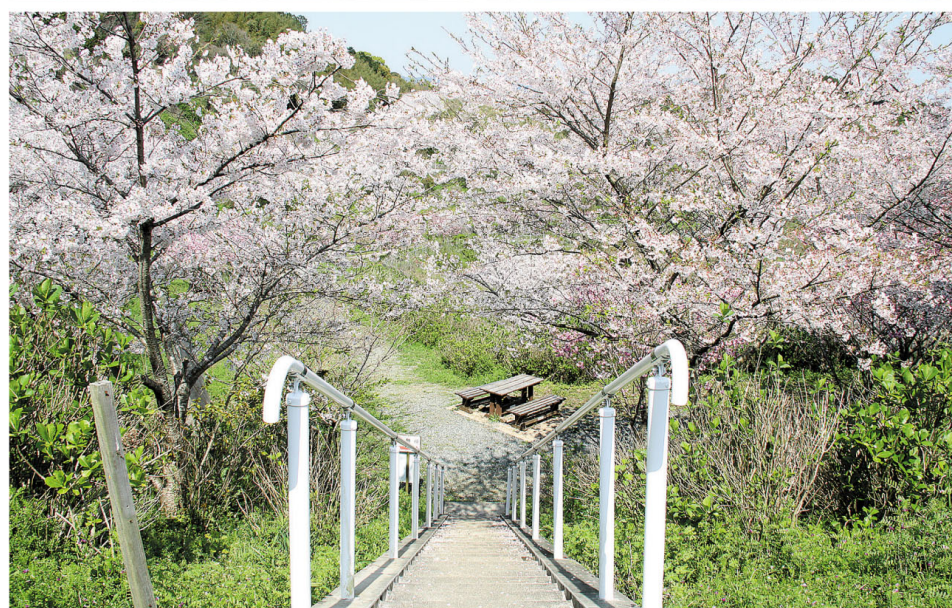
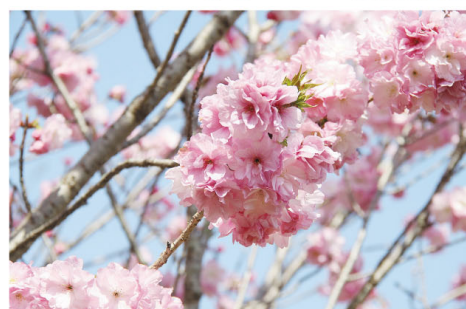
2021年  
(令和3年)

# 4月

No.730



## 満ちる いとだの春



### 目次

p.02~03 納付支払い方法のお知らせ  
p.04~05 まちのトピックス  
p.06~07 暮らしの情報館  
p.08 粗大ごみ収集のお知らせ  
p.09 保健センターからのお知らせ

p.10 高齢者肺炎球菌ワクチンの接種  
p.11 し尿汲み取り料金についてのお知らせ  
p.16 糸田アラカルト  
p.18 防災管財課からのお知らせ  
**中ページ**  
※1枚外す  
予防接種についてのお知らせ

# コンビニ納付でますます便利になります！



## 税・料金の納付

4月1日から、4種類の税・料金の納付方法を選べます。生活や交通事情などにあわせて、自分に合った納付方法を選んでください。

### 納付方法が4種類から選べます

#### コンビニ

全国のコンビニ(営業時間内)で納付できます。期限を過ぎたものや30万円を超えるものは納付できません。

#### 役場・窓口納付

役場または指定の金融機関窓口で納付できます。コンビニやアプリで使用できない納付書や、期限を過ぎている納付書は役場または指定の金融機関窓口での納付になります。

#### スマートフォンアプリ

スマートフォンで、いつでも納付できます。

PayPay請求書払い、LINE Pay 請求書支払い、モバイルレジで納付された場合、領収書(納税証明書)は発行されませんので、領収書の発行が必要な場合は、ほかの支払い方法を利用してください。

期限を過ぎたものや30万円を超えるものは納付できません。

人との接触がないため、新型コロナウイルス感染症対策にもなります。

※パケット通信料は、自己負担となります。

※アプリでおこなった取引を取り消すことはできません。異なる納付方法で二重に支払った場合は、問合せください。

#### スマートフォンアプリによる支払方法

利用したいアプリをスマートフォンにインストールし、設定をおこなってください。納付書のバーコードをスキャンすることで決済が可能です。

PayPay

↓設定方法

↓Android

↓iOS

※支払いはPay Pay残高のみとなります。支払い前に残高を確認してください。

LINE Pay

↓設定方法

↓Android

↓iOS

※支払いはLINE Pay残高のみとなります。支払い前に残高を確認してください。

#### 口座振替

一度口座振替の手続をすれば、毎回納付の手続をする必要がなくなります。

納税証明書は後日郵送されるので、役場に行く必要もありません。

人との接触がないため、新型コロナウイルス感染症対策にもなります。

※副食費の口座振替は、できません。

#### 問合せ

- ◆ 町県民税
- ◆ 固定資産税
- ◆ 軽自動車税(種別割)

税務町民課 電話26-1235

- ◆ 国民健康保険税
- ◆ 後期高齢者医療保険料

健康福祉課 電話26-1241

- ◆ 保育料
- ◆ 副食費

子育て支援課 電話26-1233

- ◆ 町営住宅使用料

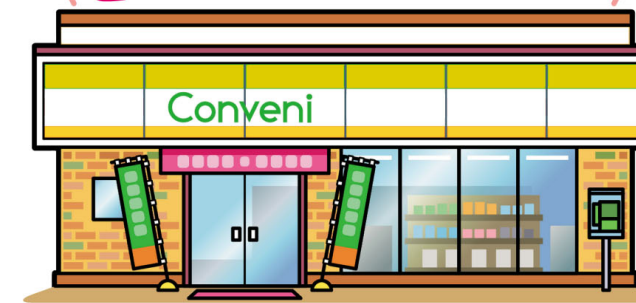
建築課 電話26-4020

- ◆ 学校給食費

教務課 学校教育係 電話26-3788



いつでもどこでも支払いが便利に!



4月から税・料金がコンビニ・スマートフォンアプリで納付できるようになりました!

本町の税・料金の納付が、全国のコンビニやスマートフォンアプリでも納付できるようになりました。

今まで仕事などの都合で支払うことが難しかった人は、ぜひこの機会にご利用ください。

※役場や金融機関の窓口・口座振替も今までどおり利用できます。

対象の納付書  
令和3年4月1日以降に発行する納付書  
(バーコード印字分)

#### 納付できるコンビニ

セブン-イレブン	セイコーマート
ローソン	スリーエイト
ローソンストア100	くらしハウス
ファミリーマート	コミュニティ・ストア
ミニストップ	生活彩家
デイリーヤマザキ	タイエー
ヤマザキデイリーストア	ハセガワストア
ニューヤマザキデイリーストア	ハマナスクラブ
ヤマザキスペシャルパートナーショップ	MMK設置店
ポプラ	

#### 納付できるアプリ

PayPay請求書払い  
LINE Pay 請求書支払い  
モバイルレジ

#### 対象の税・料金

町県民税  
固定資産税  
軽自動車税(種別割)  
国民健康保険税  
後期高齢者医療保険料  
保育料  
副食費  
町営住宅使用料  
学校給食費



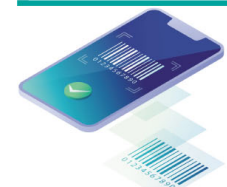
コンビニ・アプリで取り扱いができない納付書もあるので注意してください!

- ◆ 「対象の税・料金」以外の料金
- ◆ バーコードが印刷されていないもの
- ◆ 納付書1枚あたりの金額が30万円を超えるもの
- ◆ 破損や汚れでバーコードの読み取りができないもの

上記のような納付書は役場や銀行の窓口で納付をお願いします。



## コンビニ納付の開始に伴って納付書の様式が変更になりました



コンビニやアプリで使用できる納付書には、バーコードが印刷されています。納期ごとに1枚ずつ、つづられていない状態の納付書になります。納付の際には、期別と納付期限に注意してください。

注意

使用期限が過ぎた納付書は、コンビニでは使用できません。その場合は役場窓口および金融機関での支払いとなります。



※納付書の色は、税・料金ごとで異なります。

2月16日 ● 女性農業者の活躍を目指して ● 福岡県女性農村アドバイザー認定式 ●

地域の活性化や女性農業者の地位向上に関する活動をおこなう福岡県女性農村アドバイザーに、本町在住の宮井明美さんが認定されました。任期は5年で、女性農業者のリーダーとして活動をしていきます。宮井さんは「農業の楽しさや野菜のおいしさを伝えていきたい」と今後の活動への意気込みを語りました。



2月19日 ● 住みよい町づくりのために ● 糸田町町勢振興審議会から答申 ●

第5次糸田町総合計画の前期基本計画期間満了に伴い、町民で構成された糸田町町勢振興審議会が慎重な審議をおこないました。前期基本計画の検証結果を踏まえた審議後に後期基本計画を策定し、森下博輝町長に答申しました。決定した内容の詳細は、5月上旬ごろ本町ホームページに公開予定です。

2月24日 ● かわいいデザインで周知 ● 花粉症バッジ配布 ●

糸田町地域おこし協力隊の松元隊員と吉田隊員が、花粉症であることを周囲に知らせる「花粉症ですバッジ」を計500個作製しました。バッジの直径は、32mmで本町の特産物スポンなど5種類のデザインを使用。一人1個限定で道の駅いとだレジ横、糸田ふれあい市レジ横、役場1階の公衆電話横で無料配布し、1週間ほどで在庫がなくなるほど好評でした。



3月4日 ● 憧れを胸に ● 表敬訪問 ●

4月から航空自衛隊に入隊が決まった、本町在住の相浦雅さん(写真左から2番目)が役場へ表敬訪問しました。相浦さんは「被災地で災害救助をしていた自衛隊のようになりたい」と入隊への意気込みを語りました。これに対し森下博輝町長は「鍛錬に励み、成長した姿を見せてほしい」と激励を送りました。

令和2年 12月26日 ● チアダンスに魅了され ●

本町在住の木村桜羅さんが所属しているチアダンスチーム「Cherry Blossom」(チェリーブロッサム)が第20回全日本チアダンス選手権大会 Pom(ポン)部門 Mini Small(ミニスモール)編成で九州大会予選1位通過、決勝大会3位に入賞しました。



木村さんは「Cherry Blossom」から7名編成チームFatine(ファティーネ)メンバーとして出場し、圧巻のダンスを披露しました。映画「チア☆ダン」に感化されチアダンスを始めた木村さん。今では「Cherry Blossom」ダンス顧問の内倉夢加先生(右写真中央)の指導のもと、週3日の平日に2時間、土・日曜日に6時間の鍛錬を重ねています。木村さんは「練習は大変だったけど、成果を発揮で

● 第20回全日本チアダンス選手権大会 ●

きたので素直にうれしいです。また、今後にかかれる大会も優勝できるように頑張りたいです」と入賞の喜びと、今後の意気込みを話しました。



チアダンスとは  
チアリーディングの派生であり、ダンスパートに特化したもの。

1月24日 ● 思いを込めた句が入選 ●

家族・自然・社会や世界に目を向けた作品が国内外から40,144句応募され、その結果、8,018句が入選しました。本町から応募があった句も自由題で入選しました(敬称略)。

● 第22回NHK全国俳句大会 ●

● 個人【入選】 植田 洋子  
客を待つ 掛け軸正し 冬座敷

2月9日 ● 認知症を学び、地域で支えよう ● 子育て支援室 認知症サポーター養成講座 ●

子育て支援室で、認知症サポーター養成講座がおこなわれました。今年は、新型コロナウイルス感染症予防対策のため少人数で開催しました。

糸田町地域包括支援センターのキャラバンメイトを講師に招き、スライドや紙芝居で認知症の症状や接し方について学びました。参加者全員に受講修了証『オレンジリング』が授与され、「物忘れとの違いなど、わかりやすく勉強になった」「認知症への理解を深めることができた」などの感想が聞かれました。



Jアラートの全国一斉  
情報伝達訓練の実施日

地震・津波や弾道ミサイルな  
どの武力攻撃の発生時に備える  
ため、全国瞬時情報システム(J  
アラート)を用い  
た情報伝達訓練を  
全国一斉に実施し  
ます。



- ◆実施日時  
第1回 5月19日(水)  
第2回 10月6日(水)  
第3回  
令和4年2月16日(水)  
※すべて午前11時頃

◆問合せ 防災管財課  
電話26-1232

弁護士による無料法律  
出張相談



弁護士が無料で  
法律相談をおこな  
います(一人当たり30分間)。  
希望する人は、事前に人權推  
進課まで連絡ください。なお、  
各日とも定員6人までの予約制  
ですので、定員になり次第受付  
終了となります。

- ◆日時  
5月7日(金)  
7月2日(金)  
9月3日(金)  
※すべて午後1時〜  
午後4時
- ◆場所 住民センター2階

◆対象者  
町内に住民票がある人  
◆問合せ 人権推進課  
電話26-4024

行事中止のお知らせ

新型コロナウイルス感染症拡  
大防止のため、糸田祇園山笠は  
中止となりました。

◆問合せ 地域振興課  
電話26-4025

身体障害者巡回相談会  
の開催と予約受付

4月23日(金)までに健康福祉課  
へ事前予約が必要です。

※指定された会場以外を希望す  
る場合も、事前に連絡ください。

- ◆日にち 5月25日(火)
- ◆場所 田川文化センター
- ◆受付時間  
午前9時30分〜  
午前11時30分  
午後0時30分〜午後2時

※正午から午後1時は診察不  
可。予約人数20人以下の場  
合は午前中で終了。

◆相談内容  
肢体不自由の補装具費の新規  
支給、再支給、修理の要否判定  
や処方など。  
※電動車椅子、座位保持装置、  
重度障害者用意思伝達装置は  
相談のみ、判定はしません。

◆持ってくる物  
①印かん  
②身体障害者手帳  
③マイナンバー(通知カード・  
個人番号カード)

※巡回相談では、聴力検査や耳  
鼻咽喉科医師の診断、補聴器  
の相談はおこないません。ま  
た、身体障害者手帳の診断書  
は作成しません。最寄りの身  
体障害者福祉法の指定医師が  
いる病院などで作成してくだ  
さい。

◆問合せ 健康福祉課  
電話26-1241

健康診査のお知らせ



後期高齢者  
医療広域連合  
では、被保険者を対象に、生活  
習慣病の発症や重症化の予防な  
どを目的として健康診査を実施  
しています。

被保険者へ4月下旬に受診票  
を送付します。  
◆受診対象者  
被保険者(長期入院者、施  
設入所者を除く)  
生活習慣病(※)の治療を  
受けている人も対象。  
※生活習慣病とは、糖尿病

無料法律相談会  
(法テラス福岡)



- ◆日時  
4月13日(火)・5月11日(火)・  
6月8日(火)・7月13日(火)・  
8月17日(火)・9月14日(火)・  
10月12日(火)・11月9日(火)・  
12月14日(火)  
令和4年1月11日(火)・  
2月8日(火)・3月8日(火)

※すべて午後1時〜午後4時  
◆場所 福岡法務局 田川支局  
◆予約先  
法テラス福岡  
電話050-3383-5502  
(平日 午前9時〜午後5時)  
※1回の相談30分、各回先着6  
人受付可能です。

◆問合せ 法テラス福岡  
電話050-3383-5501

令和3年度 6月生職業  
訓練受講生募集

離職などで再就職を希望する  
人を対象に、専門的知識や技能  
を学ぶため6か月間の職業訓練  
を実施しています。

◆科目・定員  
ものづくり溶接科  
15人

◆募集期限 5月6日(木)まで

◆受診票の送付時期  
令和3年4月末現在で被保  
険者の人:  
4月下旬  
令和3年5月以降に75歳に  
なる人:  
75歳になる誕生月の10日頃  
(誕生日前の受診はできま  
せん)

◆受診時の自己負担金  
一律500円

◆受診の方法  
①かかりつけ医または前回健  
康診査を受けた医療機関な  
どに、後期高齢者健康診査  
が受診できるか確認し、予  
約をする。

②健康診査を受診する。  
受診の際は、必ず「被保  
険者証(またはマイナンバー  
カード)」「受診票」「自  
己負担金500円」を持参  
する。

※被保険者証の代わりにマ  
イナンバーカードが利用  
できるのは、オンライン  
資格確認を導入している  
健診実施医療機関に限り  
ます。  
※10月実施の集団健診で、受  
診できます。詳細は保健セン  
ターです。

令和3年度 第2回  
県営住宅入居者募集

◆問合せ 県営住宅管理課  
電話092-781-8029

◆案内書配布場所  
建築課 住宅係、  
県住宅供給公社など  
◆問合せ 県住宅供給公社  
電話092-781-8029

下田川清掃施設組合  
からのお知らせ

下田川クリーンセンター(電  
話22-0220)が令和3年3  
月31日に廃止になりました。  
4月1日からの問合せは、下  
田川塵芥清掃セ  
ンター(電話28-  
3588)にお  
願いします。

ターから9月上旬に案内を送  
ります。

◆問合せ 福岡県後期高齢者医療広域  
連合 お問い合わせセンター  
電話092-1651-3111  
ホームページ  
<http://www.fukuoka-kouki.jp/>

◆令和3年度 遠賀川環境保  
全活動団体支援助成事業  
遠賀川流域(支  
流を含む)で、  
河川水質の改善  
などを目的とし  
た環境保全活動  
を実施する住民団体などを対象  
に、活動費を助成します。



◆対象団体  
支流を含む遠賀川流域で活動  
を実施している、または実施予  
定の会員数5人以上の団体。

◆対象活動  
除草・清掃活動、水質・生物  
調査、普及啓発活動など(ほか  
からの助成を受けている活動は  
除く)。  
◆助成対象活動期間  
6月〜令和4年1月  
◆助成内容  
一団体あたり上限10万円  
◆申込期限 4月23日(金)まで  
◆問合せ 北九州市上下水道局  
水質試験所  
電話093-641-5948

くらしの情報館について

掲載している情  
報は3月現在です。  
新型コロナウイルス感染症拡大  
防止の影響で、変更もしくは中  
止となる場合があります。ご了承  
ください。開催情報などは問  
合せ先に連絡をお願いします。

◆道の駅いとだおじゅんち通信  
4月第3日曜日  
のイベントは新型  
コロナウイルス感  
染症の感染および  
拡大防止のため、  
中止となりました。  
◆問合せ 道の駅いとだ  
電話26-2115



**STOP 不法投棄は犯罪です!**  
家庭廃棄物・産業廃棄物を決められた場所  
以外に投棄すると、法律により1,000万円以  
下の罰金または5年以下の懲役に処されます。  
不法投棄の現場を見かけた人は、田川警察  
署または住民課 衛生係に連絡してください。  
◆田川警察署 生活安全課 電話42-0110  
◆住民課 衛生係 電話26-1235

# 集団健診は、安心して受診できます!

申し込み締め切りは4月28日(水)です。

新型コロナウイルス感染症の流行により、健康診断の受診控えが危惧されています。

本町でも令和2年度は、例年より受診者が減少していました。

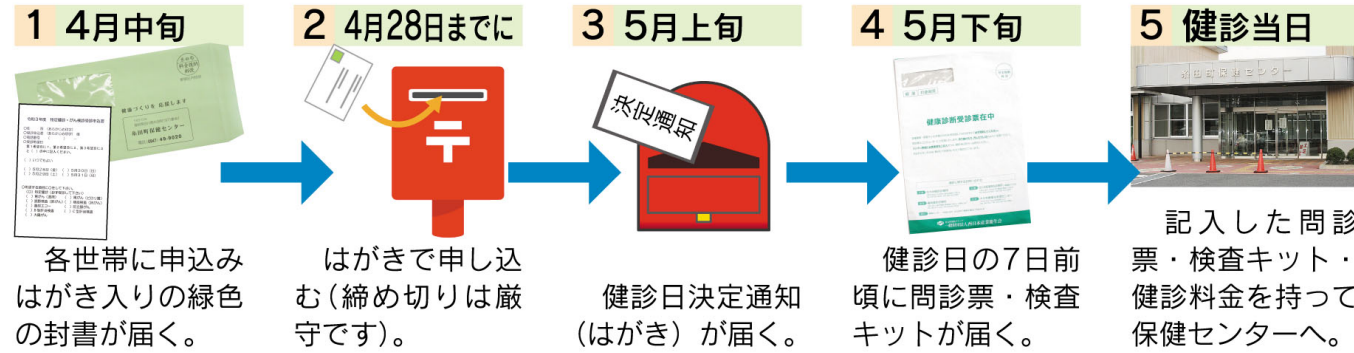
集団の場での健診に不安を抱かれる人もおられると思いますが、健診会場は換気や消毒、受診者やスタッフの健康チェックなどをおこない、しっかりと感染予防対策をおこなっています。

また、これまでは事前に問診票や検査キットを手渡ししていましたが、感染予防対策のため、今年度から自宅に郵送させていただくこととしました。

今年度から  
変わります!!

問診票と健診料金は、健診当日にいただきます。

## 申し込みから受診までの流れ



問診票を確実に送付するため、申し込み締め切りは厳守とさせていただきます。皆さんの理解とご協力をお願いします。

健診日 **5月28日(金)～31日(月)**  
※今回都合がつかない場合は、10月にも集団健診開催予定です。

健診料金 **無料**  
※ただし、がん検診は項目ごとに別途料金が必要です(生活保護受給者は無料)。

健診会場 および 問合せ **保健センター 電話49-9020**

対象者	特定健診	若年健診
年齢 令和4年 3月31日時点	40歳以上の国民健康保険加入者 40歳以上の生活保護受給者	30歳～39歳の国民健康保険加入者

春の対象者に、4月中旬頃通知を発送します。詳細を確認し、申し込みは送付されたはがきを利用ください。切手は不要です。

後期高齢者健康診査、社会保険加入者のがん検診に関しては、9月上旬頃ご案内します。また協会けんぽ被扶養者の特定健診は、4月に協会けんぽから送付されるお知らせをご覧ください。

## 粗大ごみ収集のお知らせ

問合せ 税務町民課 環境衛生係  
電話26-1235

### 収集する粗大ごみ

- ◆家電製品類 (家電リサイクル製品以外)  
ステレオ、レンジ、掃除機など
- ◆家具寝具類  
タンス、机、ベッド、布団(2枚1組)、カーペットなど
- ◆その他  
自転車、乳母車、ストーブ、バッテリー、木、トタンなど



### 家電リサイクル法により

- ◆次のものは収集できません
- ・テレビ (ブラウン管式・液晶式・プラズマ式)
- ・冷蔵庫および冷凍庫
- ・洗濯機および衣類乾燥機
- ・エアコン
- ・パソコンのデスクトップ本体
- ・ディスプレイ(ブラウン管式、液晶式)
- ・ノートブックパソコン

### 留意点

- 1) 木は直径10cm以内、長さ1m以内に切って出してください。
- 2) トタン類は、5枚以内を一束にしてひもなどで結んで出してください。
- 3) 建設廃材(倉庫、物置、塀など工作物の除去に伴って生じた木材、ブロック、コンクリート破片など)やバイクおよび自動車部品(タイヤなど)などは収集対象になりません。
- 4) 粗大ごみでも、簡単に壊して燃やせるものは小さくするなど工夫して「燃えるごみ」で出すこともできます。
- 5) 収集予定日1日間で収集できない場合、その翌日になります。
- 6) 粗大ごみ専用シールを貼る際は、貼る部分の汚れを取り、収集日の朝貼りましょう。収集時にシールがはがれていれば収集できません。



### 粗大ごみ収集計画表

	有限会社 糸田清掃 電話26-0917	糸田町環境整備 電話26-2555
収集日	5月1日 第1土曜日	宮床、宮床団地、自由ヶ丘、貴船
	5月15日 第3土曜日	中糸田、下糸田、上糸田、宮川二、北区
	5月22日 第4土曜日	原、宮川一、打越
	5月29日 第5土曜日	南糸田、鼠ヶ池、木の実、サンヒルズ、グリーンヒルズ、ピースフルハイツ、桃山



粗大ごみは1点につき必ず1枚粗大ごみ専用シールを貼って出してください。なお、専用シールがはがされる事案が発生していますので十分気をつけてください。



## 新組合の設立に伴い令和3年4月1日から 地区内のし尿汲み取り料金が統一されます

変更前	変更後
し尿汲み取り料金(税別) <b>390円/36リットル</b> (※1円未満切り捨て)	し尿汲み取り料金(税別) <b>108円/10リットル</b> (※10円未満切り捨て)
※10リットル換算で、108.3円 となります。	

### 環境と共生する快適なまちを創るために

令和3年4月1日から田川地区8市町村で構成される田川地区広域環境衛生施設組合が新たに設立され、地区内にあるこれまでの3つのし尿処理施設を統合する形で新し尿処理施設(田川地区クリーンセンター/大任町内)が稼働します。

処理能力は1日に390キロリットルで、田川地区全域をカバーする国内最大級の施設です。

総事業費は、約120億円で財源は国の補助である循環型社会形成推進交付金や過疎対策事業債等を活用しています。

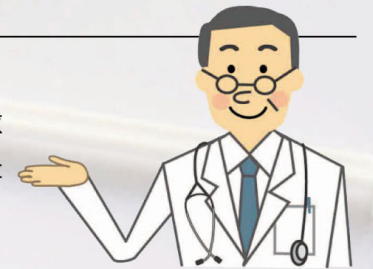


問合せ 田川地区広域環境衛生施設組合 電話63-4140  
(〒824-0512 田川郡大任町大字大行事2259番地)

## 高齢者肺炎球菌ワクチンの接種について

問合せ 保健センター 電話49-9020

肺炎は、日本人の死因の第3位です。  
原因となる菌はさまざまですが、高齢者の肺炎で最も重症化しやすいのが肺炎球菌です。このワクチンを打てば必ず肺炎を防げるという訳ではありませんが、肺炎予防・重症化予防には、肺炎球菌ワクチンの接種が有効だと言われています。  
かかりつけ医とよく相談して、予防接種を受けましょう。



### 定期高齢者肺炎球菌ワクチン 【接種期限：令和4(2022)年3月31日(木)まで】

#### ◆対象

- ・本町に住民票があり、表の対象年齢に該当する人
- ・60歳以上65歳未満で、心臓や腎臓、または呼吸機能に障がいがあるかヒト免疫不全ウイルスなどの障がいがある人(身体障害者手帳1級程度)。
- ※すでに23価肺炎球菌<sup>きょう</sup>荚膜ポリサッカライドワクチンを接種した人。
- または、平成26年度から平成30年度までの経過措置期間内に既に定期接種として高齢者肺炎球菌ワクチンの接種をした人は対象になりません。

◆料 金 3,000円(生活保護受給者は無料)

#### ◆接種に必要なもの

- ・本人確認ができるもの(健康保険証、介護保険証など)
- ・60歳以上65歳未満の人…身体障害者手帳
- ・生活保護受給者…医療受給券(診療依頼書)

定期接種の対象となるのは、**一人1回のみ**です

対象年齢	生 年 月 日
65歳	昭和31年4月2日～昭和32年4月1日
70歳	昭和26年4月2日～昭和27年4月1日
75歳	昭和21年4月2日～昭和22年4月2日
80歳	昭和16年4月2日～昭和17年4月2日
85歳	昭和11年4月2日～昭和12年4月3日
90歳	昭和 6年4月2日～昭和 7年4月4日
95歳	大正15年4月2日～昭和 2年4月5日
100歳	大正10年4月2日～昭和11年4月5日

### 任意高齢者肺炎球菌ワクチン

◆対象 本町に住民票があり、75歳以上の接種希望者

◆料 金 4,000円～5,000円程度(生活保護受給者も同額)

※本町からの助成金3,000円を、医療機関が定めた金額から差し引いた額です。助成が受けられるのは、一人1回までです。

#### ◆接種に必要なもの

本人確認ができるもの(健康保険証、介護保険証など)

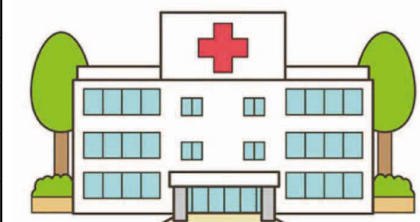
#### 次の人は助成が受けられません

- ・1回目の接種から5年以内の人
- ・これまでに、2回以上接種した人
- ・協力医療機関以外で接種した人



### 町内協力医療機関

医療機関名	電 話
糸田町立緑ヶ丘病院	26-0111
庄野 医 院	26-2439
松岡内科	26-2323
むかさ内科呼吸器内科クリニック	26-0003
吉田 医 院	22-4642



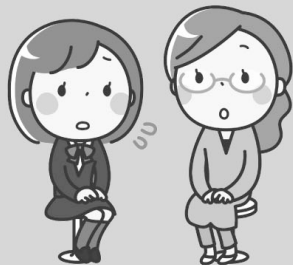
※田川市郡内の協力医療機関については、保健センターに問合せしてください。

# やすらぎ

社会福祉協議会では寄せられた一般の募金や、香典返し、赤い羽根共同募金配分金により本町の地域福祉事業をおこなっています。寄付は社会福祉協議会事務局で受け付けています。

**寄付・寄贈の受付先**  
 糸田町社会福祉協議会 糸田町社会福祉センター内(役場横)  
 電話26-4540 FAX26-3666

- ◆ 相談電話番号  
092-710-0544
- ◆ 受付時間  
午前10時～午後7時  
※日曜日、祝日は除く
- ◆ 場所  
福岡県大野城市白木原3-1-25  
福岡県筑紫総合庁舎1階
- ◆ ホームページ  
<https://wakamado.net/>



このような人で、現在必要な支援を受けていなかったり、支援機関に繋がっていない人からの相談を受けつけます。

- ▼ 社会に出てから社会との繋がりが切れてしまった人
- ▼ 高校中途退学者／高校中退後しばらく経過している人
- ▼ 福岡県在住の人／高校在学中で学校に行けていない人

◆ 「若まど」とは…  
 進路が定まっていない高校中退などの若者やその保護者から、悩みや将来の希望を伺い、必要な情報を提供し、就労、福祉、保健など適切な支援機関へつなぎ、自立を応援する窓口です。

**若まど 福岡県若者自立相談窓口**  
 一人で悩まずに「若まど」に相談してみませんか？



# 健康ひろば

kenkouhiroba

日々の暮らしに役立つ健康だより



## 介護予防教室 参加者募集 ■問合せ 地域包括支援センター 電話26-9090

- ◆ 申込期間：4月5日(月)～5月7日(金)
- ◆ 申込方法：本町在住の65歳以上の人は参加できます。参加を希望する人は地域包括支援センター窓口で申込みください。複数の教室に参加希望の方は、優先順位を決めてから申込みください。定員数を超えた場合は、新規の人を優先。継続参加の人で抽選をおこないます。  
 ※令和2年度に貯めた介護予防ポイントの現金(口座振替) 交換手続きは、4月30日(金)までに健康福祉課へ。

### 1 元気になる体操教室

- ◆ 募集人数：32人程度
- ◆ 日時：毎週水・金曜日 午前中1時間
- ◆ 内容：(前半30分)トレーニング室の機械で運動(後半30分) 集団で体操  
6月2日～計72回
- ◆ 参加費：24回分 1,000円  
(トレーニング室使用料として、3カ月ごとに徴収)

### 2 転ばぬ身体づくり教室

- ◆ 募集人数：各35人程度
- ◆ 日時：毎週月曜日または火曜日  
午前10時～午前10時40分  
午前10時50分～午前11時30分
- ◆ 内容：音楽に合わせて大きなボールを使う体操  
①月曜日コース：6月14日～計30回  
②火曜日コース：6月15日～計30回
- ◆ 参加費：無料



### 3 長寿のための料理教室

- ◆ 募集人数：20人程度
- ◆ 日時：第1・3金曜日 午前10時～正午
- ◆ 内容：長寿のために楽しく、旬の食材を調理します  
7月2日～12月17日の計12回
- ◆ 参加費：1回 200円(材料費)

### 4 元気にいきいき教室

- ◆ 募集人数：25人程度
- ◆ 日時：毎週金曜日 午後1時30分～午後3時
- ◆ 内容：認知症の講義や脳トレ、おやつづくりなど  
6月4日～8月6日の計8回
- ◆ 参加費：無料  
※希望者は送迎バスが利用できるので、相談してください。

## ヨガ教室 参加者募集

ヨガには不安やストレスからくる自律神経の乱れを整える効果があると言われています。昼の部、夜の部とおこないますので、皆さんの生活スタイルに合わせて申込みください。好評につき実施回数を増やしています。



- ◆ 対象者 本町在住でおおむね20歳以上の女性
- ◆ 人数 各15人
- ◆ 参加費 2,000円(全12回分)
- ◆ 実施期間 (昼の部) 6月14日～毎週月曜日 午後1時30分～午後3時  
(夜の部) 6月 3日～毎週木曜日 午後7時30分～午後9時  
※祝日・お盆は休み
- ◆ 実施場所 保健センター
- ◆ 申込期間 4月19日(月)～5月14日(金)
- ◆ 申込方法 保健センター 電話49-9020  
※申込み多数の場合は抽選とします。結果は、はがきにて通知します。

## 社会福祉センターよりお知らせ

社会福祉センターは、入浴のみの利用ができます。

休憩室・碁会所・マッサージ器・電子浴・運動器具などの利用はできません。

感染予防・まん延防止のため、入館者記録・手指消毒・マスク着用をお願いをしています。また入場制限・臨時休館などをおこなうことがあります。

◆ 問合せ たぎりの湯 電話26-4567



## 福祉サービス苦情解決事業

福祉施設や在宅福祉サービスなどで提供される福祉サービスに関する苦情を解決する事業です。苦情について事業所との話し合いで解決しなかったり、直接話しにくかったりする場合に相談してください。相談は無料です。

◆ 問合せ 福岡県運営適正化委員会事務局

(福岡県社会福祉協議会)

電話092-915-3511

(春日市原町3-1-7クローバープラザ6階)

月～金曜日 午前9時～午後5時 ※祝日、年末年始は除く



## 4月 保健センター行事予定

◆会場/保健センター

### 7か月児～8か月児健診

- ◆対象児/2020年7月4日～9月4日生まれ
- ◆日にち/4月7日(水)
- ◆受付/午後0時45分～午後1時20分

### びよびよ教室(2か月児健康相談)

- ◆対象児/2021年1月10日～2月13日生まれ
- ◆日にち/4月15日(木)
- ◆受付/午前9時45分～午前10時

### 1歳6か月児～1歳8か月児健診

- ◆対象児/2019年7月29日～10月27日生まれ
- ◆日にち/4月28日(水)
- ◆受付/午前9時45分～午前10時

◆問合せ 子育て支援課  
電話26-1233

新型コロナウイルス感染症の影響にて、健診および教室が変更になる場合があります。駐車場などの混雑が予想されますので、皆さんのご理解とご協力をお願いします。

### こころの健康相談窓口日程

- ◆日時 4月30日(金)  
午前9時～午後5時
- ※相談は予約制です。まずは保健センターに問合せください。
- ◆問合せ 保健センター  
電話49-9020

## 地域おこし協力隊コラム

こんにちは、糸田町地域おこし協力隊の吉田です。いよいよ活動は2年目に突入しました。1年目に「動く町長室」のほかに、糸田愛す(アイス)やホルモン料理といったレシピ開発をおこなってきました。イベントを開催できる時期になったら、美味しいものを通して、糸田を町外にPRできたらいいなと思っています。

現在、大刀洗町の地域おこし協力隊の中津さんと協力して、日本酒サングリアのレシピ開発をしています。日本酒やワインを注ぐだけでサングリアを自宅で楽しめるキットです。サングリアの材料となるあまおうのドライフルーツを本町で試作しています。

夏になればいちじくでも作りたいたいです。どんなものができるのかワクワクしています。皆さんにお披露目する日が楽しみです。

地域おこし協力隊  
松元・吉田  
電話：23-2017  
http://www.facebook.com/itodaokoshi/  




## 子育て支援室 4月のイベント

- ★親子ふれあい教室  
◎4月1日(木)・13日(火)・22日(日)  
◎午前10時30分～午前11時30分  
◎子育て支援室(あまごい)
- ★子育て支援室(あまごい)  
◎4月8日(木)  
◎午前10時30分～午前11時30分  
◎保健センター(多目的ホール)
- ★親子のびのび教室  
◎4月27日(火)  
◎午前10時30分～午前11時30分  
◎保健センター(多目的ホール)
- ★臨床心理士による子育て相談  
◎4月16日(金)  
◎午前10時～午後3時  
◎子育て支援室の横 相談室
- ◆問合せ ◎月々金曜日 開室  
◎電話26-14600

※新型コロナウイルス感染症防止のため、中止する場合があります。

## シリーズ糸田町の文化財のは・な・し 第238話

### 本町の風景写真(昭和30年代頃)について

今回は、本町の宮床付近の風景写真(現在の田川自動車学校の上付近から撮影したものと考えられます)。を紹介いたします。

中央の煙突は、ほかの写真でも確認でき、その写真は昭和27年となっておりますので、この写真もそのころに撮影されたものと考えられます。信和会館も写っており、昔の様子が伺えます。

ご意見・ご感想・ご要望などがありましたら、教育委員会 社会教育係(電話26-0038) 担当 岩熊真実まで



明治豊国炭鉱社宅風景

### ご寄付ありがとうございます

香典返し

物故者 寄付者

◇社会福祉協議会  
桑野ヨシエ 桑野 千恵  
山崎ハナコ 牧野 光男  
稲葉 廣徳 稲葉 貴浩  
中 源次 中 ヨシ子

◇中糸田行政区  
青柳 法身

◇中糸田隣組28組  
青柳 法身

◇社会福祉協議会  
田川自動車整備工業会




## 人権・行政相談日

- ◆日時 4月21日(水)  
毎月第3水曜日  
午前9時～正午
- ◆場所 住民センター2階  
第2・3研修室
- ◆問合せ 人権推進課  
電話26-4024

※相談の際は、マスクの着用をお願いします。なお、新型コロナウイルス感染症防止のため、中止する場合があります。

## 本町の事故件数 2月

- ▶交通事故 3件(-1)  
※( )内は先月比
- ▶問合せ 田川警察署  
電話42-0110

スマホで防犯!  
「みまもっち」→ 

## 防災係 もしものときに備えて

### Vol.55 防災活動を始めよう!

東日本大震災から10年が過ぎようとしていた今年2月13日に、福島県沖でマグニチュード7.3の地震が発生しました。東日本大震災を経験した方々は、前回の恐怖が頭に浮かんだと話しています。

日本列島は災害列島です。地震、梅雨時期の大雨、夏から秋にかけての台風被害、冬期の大雪など一年中自然災害の危険にさらされています。

災害に対する備えが大切なことは知っているけれど「食糧や飲料水の備蓄」「避難場所についての家族会議」「非常持ち出し袋の準備」「避難経路の確認」など、何から取り組めばよいかわからない人もいるのではないのでしょうか。

あれこれ考えていても始まりません。思い当たることから始めましょう。


まず、行動を起こしてみましよう!

災害は待つてくれません。

いつ始めるの?  
4月から新しい生活が始まります。今月から始めましょう!

防災活動については「糸田町の防災ガイドブック」を参考にして、あなたのための防災計画を作りましょう。

※4月から防災管財課が設置されました。防災についての問合せは電話26-1232まで



## 年金だよりのこんな手続きを

国民年金は、国内に住所がある20歳以上60歳未満のすべての人が加入する制度です。届出を忘れると、将来受け取る年金額が少なくなったり、受け取れない場合、必ず役場へ届出をする必要があります。


◆会社を退職したとき  
60歳になる前に会社を退職したとき(厚生年金保険や共済組

合の被保険者でなくなったとき)。  
被扶養配偶者でなくなったとき  
①収入が増え会社員や公務員の被扶養配偶者でなくなったとき  
②離婚して被扶養配偶者でなくなったとき  
③配偶者が退職して被扶養配偶者でなくなったとき  
④配偶者が65歳に達して被扶養配偶者でなくなったとき  
いずれの場合も「国民年金被保険者関係届書」での届出が必ずです。

◆手続きに必要なもの  
年金手帳・マイナンバー(通

知カード・個人番号カード)・資格喪失連絡票(証明書)  
※なお、就職して厚生年金に加入するときや、会社などに勤めている人の被扶養配偶者になる場合などは、その勤務先へ届出をお願いします。

◆問合せ  
・直方年金事務所  
電話0949-22-0891  
・ねんきんダイヤル  
電話0570-05-1165  
・健康福祉課 国民年金係  
電話26-1241



## 月曜日会 吉積漫歩選

初音聞き 指折り句作縁に出て  
梅香る 縁は私の憩いの場  
小宮 ももえ

故郷に 心つなぐや 梅の花  
すぐそこ いわれて遠し  
雪解道  
杉本 みどり

未黒野の 平尾台ぬけ 隣町  
空海の 足跡辿る 春の旅  
立花 一枝

春の町 オルゴールの音 珈琲屋  
飛梅や 主追いかけて 咲き誇る  
吉田 容子

## 隣保館俳句教室

おぼろ夜や 今宵も独り  
鍋つつく  
山下直美

梅香る 鳥のサーカス 宙かえり  
未来への 一步 未黒野 風走る  
日高 孝

移りゆく 風に艶あり 野梅咲き  
梅林の 丘をのぼれば 日本海  
吉積漫歩

花冷えや 小鳥を真似て  
口石 恭則

人生は 梅の蕾と 歩みけり  
大角 キクエ

山頭火 歩きし坂に 犬ふぐり  
久良知 一

陽も風も 欠伸を誘ふ 卯月かな  
豊福 長生

朝寝して 友の分まで  
日々生きる  
山崎 一伸

竹林の 道は一筋 朝の鴉  
井上 吐詩生





# 糸田町防災行政無線 のデジタル化完了

問合せ 防災管財課 電話26-1232

近年多発する自然災害時や、日常生活に関するお知らせなどを放送している防災行政無線のデジタル化更新が完了しました。

音声デジタルになったことで、これまでのアナログ音声に比べ聞き取りやすくなりました。

また、放送した内容を聞きとれなかった場合や、町外からでも放送内容を確認できる方法を、これまでの方法に加え新たに設定しました。

詳しくは下記をご確認いただき、ご利用ください。



いろいろな方法で防災行政無線の内容を確認できます

## ①糸田町ホームページ



防災情報などは、本町ホームページからも確認できます。

## ②テレホンサービス

電話をかけることで、直近に放送した内容を聞き返すことができます。

電話0947-26-1261  
※通話料は本人負担です。

電話0800-200-2284  
※通話料は無料ですが、エリア外からは使用できません。



## ③糸田町防災情報メール



登録アドレス  
t-itoda@sg-p.jp

事前に登録アドレスから、メールアドレスを登録することで、情報をメールで配信します。

## ④電話・ファックス通知

身体的条件などにより、情報伝達が困難な方々に向けた伝達方法です。

登録した方々に、放送内容を電話やファックスで自動発信します。

※登録条件に当てはまる人には、役場より個別で、ご案内を差しあげます。



# 令和3年度 保健事業予定表

問合せ 子育て支援課 電話26-1233



## 乳幼児健診・相談・教室 持ってくるもの／母子健康手帳・問診票(個人通知します) 場所／保健センター

ぴよぴよ教室 (2か月児健康相談)	4か月児～ 5か月児健診	7か月児～ 8か月児健診	すくすく教室 (1歳児健康教室)	1歳6か月児～ 1歳8か月児健診	3歳児～ 3歳3か月児健診
受付/午前9時45分～午前10時 相談日・対象者	受付/午後0時45分～午後1時20分 健診日・対象者	受付/午後0時45分～午後1時20分 健診日・対象者	受付/午前9時45分～午前10時 開催日・対象者	受付/午後0時45分～午後1時20分 健診日・対象者	受付/午後0時45分～午後1時20分 健診日・対象者
4月15日(木) 令和3年 1月10日～ 2月13日生		4月7日(水) 令和2年 7月4日～ 9月4日生		4月28日(水) 令和1年 7月29日～ 10月27日生	
5月13日(木) 2月14日～ 3月13日生	5月12日(水) 令和2年 11月2日～ 令和3年 1月10日生		5月19日(水) 令和2年 3月18日～ 5月19日生		5月26日(水) 平成30年 2月25日～ 5月26日生
6月10日(木) 3月14日～ 4月10日生		6月2日(水) 9月 5日～ 10月30日生			
7月8日(木) 4月11日～ 5月 8日生	7月7日(水) 1月11日～ 3月 7日生		7月21日(水) 5月20日～ 7月21日生	7月28日(水) 10月28日～ 令和2年 1月26日生	
8月12日(木) 5月 9日～ 6月12日生		8月4日(水) 10月31日～ 令和3年 1月 1日生			8月25日(水) 5月27日～ 8月25日生
9月9日(木) 6月13日～ 7月10日生	9月1日(水) 3月8日～ 5月2日生		9月15日(水) 7月22日～ 9月15日生		
10月14日(木) 7月11日～ 8月14日生		10月6日(水) 1月2日～ 3月5日生		10月27日(水) 1月27日～ 4月26日生	
11月11日(木) 8月15日～ 9月11日生	11月10日(水) 5月 3日～ 7月11日生		11月17日(水) 9月16日～ 11月17日生		11月24日(水) 8月26日～ 11月24日生
12月9日(木) 9月12日～ 10月 9日生		12月1日(水) 3月 6日～ 4月30日生			
令和4年 1月13日(木) 10月10日～ 11月13日生	令和4年 1月12日(水) 7月12日～ 9月12日生		令和4年 1月19日(水) 11月18日～ 令和3年 1月19日生	令和4年 1月26日(水) 4月27日～ 7月26日生	
令和4年 2月10日(木) 11月14日～ 12月11日生		令和4年 2月2日(水) 5月1日～ 7月2日生			令和4年 2月16日(水) 11月25日～ 平成31年 2月16日生
令和4年 3月10日(木) 12月12日～ 令和4年 1月 8日生	令和4年 3月2日(水) 9月13日～ 10月31日生		令和4年 3月16日(水) 1月20日～ 3月16日生		

## 子育て支援事業 場所／保健センター ※予約制ですので時間については問合せください。

親子ふれあい相談室(療育相談)			親子ふれあい相談室(言語相談)		
4月12日(月) 28日(水)	5月14日(金) 26日(水)	6月 7日(月) 23日(水)	4月 9日(金) 19日(月)	5月10日(月) 20日(木)	6月11日(金) 14日(月)
7月12日(月) 28日(水)	8月 6日(金) 25日(水)	9月13日(月) 22日(水)	7月 9日(金) 26日(月)	8月19日(木) 23日(月)	9月16日(木) 27日(月)
10月 8日(金) 27日(水)	11月12日(金) 24日(水)	12月13日(月) 22日(水)	10月 5日(火) 18日(月)	11月 8日(月) 26日(金)	12月10日(金) 20日(月)
令和4年 1月14日(金) 26日(水)	令和4年 2月 7日(月) 16日(水)	令和4年 3月 8日(火) 23日(水)	令和4年 1月17日(月) 28日(金)	令和4年 2月14日(月) 17日(木)	令和4年 3月11日(金) 14日(月)

# 子育て支援室

場所：社会福祉センター内  
問合せ：電話26-4600

### ・すまいる 親子で遊べる広場です。

◆月～金曜日 午前10時～午後3時  
(第1月曜日、祝日は除く)

◆利用対象  
0歳～就学前の子どもとその保護者

ふれあいの場、子育ての悩み・育児情報交換や育児リフレッシュの場です。保育士が関わって楽しい子育てができるよう援助します。親子で気軽に来てください。

### ・親子ぐんぐん教室

◆毎月第3木曜日  
午前10時～正午

親子ヨガやいろいろな運動遊びをします。

### ・発育測定(身長・体重)・発育相談 ・ベビー・キッズマッサージ

◆月2回 金曜日  
午前10時～正午または  
午後1時～午後3時

発育測定・発育相談は、保健センターの保健師が応じます。

### ・親子のびのび教室

◆毎月第4火曜日 午前10時～正午

幼児教育専門家 熊丸みつ子先生の育児教室です。全身を使った新聞紙遊びや乳幼児期から思春期の子をもつ親への子育てアドバイスなど親子で楽しめます。

### ・親子ふれあい教室

◆毎週木曜日・第3火曜日 午前10時～正午

ふれあい遊び、キッズビクス、リズム遊び、お絵かき、絵本の読み聞かせ、誕生会、季節の行事などをおこないます。

### ・子育て相談

◆月～金曜日  
午前8時30分～午後5時(祝日は除く)

◆利用対象  
0歳～18歳の子どもを持つ保護者

### ・臨床心理士による子育て相談

◆毎月第3金曜日 午前10時～午後3時

◆相談無料(事前に予約が必要です)

子育ての悩み、気軽に相談してください。

## こころの健康相談

ちょっと話を聞いてほしい…自分のこと、家族のこと。誰にも相談できなくて、どうしたらいいのかわからない。眠れない、食欲がない、イライラするなどの症状で悩みのある人は相談してください。

面談や電話での相談、家庭訪問もおこなっていますので、事前に保健センターに連絡してください。

- ◆担当 臨床心理士
- ◆時間 午前9時～午後5時
- ◆場所 保健センター ◆電話 49-9020

### 令和3年度 こころの健康相談日程

4月30日(金)	10月15日(金)
5月21日(金)	11月19日(金)
6月18日(金)	12月17日(金)
7月16日(金)	令和4年 1月21日(金)
8月20日(金)	令和4年 2月25日(金)
9月17日(金)	令和4年 3月18日(金)

# 予防接種について 保存版

取り出せるようになっていますので、広報から抜き取り裏面とあわせて利用してください

## 令和3年度

### 田川地区乳幼児・児童・生徒個別定期予防接種協力医療機関

実施可能な場合は○印、不可能な場合は×印

市町名	医療機関名	電話	乳 幼 児													児童・生徒			
			4種混合	3種混合	麻しん	風しん	MR 1・2期	日本脳炎1期	ポリオ	BCG	ヒブ	小児肺炎球菌	水痘	B型肝炎	ロタ	二種混合	日本脳炎2期	子宮頸がん	
糸田町	糸田町立緑ヶ丘病院	26-0111	○	○	○	○	○	○	○	○	○	○	○	○	○	○	○	○	×
	松岡内科	26-2323	×	×	×	×	×	×	×	×	×	×	×	×	×	×	×	○	
	むかさ内科呼吸器内科クリニック	26-0003	×	×	×	×	×	×	×	×	×	×	×	×	○	○	×		
田川市	後野医院	44-0399	○	○	○	○	○	○	○	×	○	○	○	○	○	○	○	○	
	荒牧医院	44-0269	○	×	×	×	○	○	×	○	○	○	○	×	×	○	○	×	
	岡部内科循環器内科	42-1349	○	○	○	○	○	○	○	○	○	○	○	○	○	○	○	○	
	かじ内科クリニック	44-0213	×	×	×	×	×	×	×	×	×	×	×	×	○	○	○	○	
	医)くわの内科小児科医院	47-1114	○	○	○	○	○	○	○	○	○	○	○	○	○	○	○	○	
	こうざきクリニック	49-1152	×	×	×	×	×	×	×	×	×	×	×	×	○	×	×	×	
	医)ささきこどもクリニック	42-2526	○	○	○	○	○	○	○	○	○	○	○	○	○	○	○	○	
	医)社団 重藤内科医院	44-1208	○	○	○	○	○	×	○	×	○	○	○	×	×	○	×	○	
	社会保険 田川病院	44-0460	○	×	○	○	○	○	○	○	○	○	○	○	○	○	○	○	○
	しらかわクリニック	45-3111	×	×	×	×	×	×	×	×	×	×	×	×	○	○	○	○	
田川市	田川市立病院	44-2100	○	×	×	×	○	○	×	○	○	○	○	○	○	○	○	○	
	医)田中医院(見立)	45-0347	○	○	○	○	○	○	×	○	○	○	○	○	○	○	○	○	
	医)田中内科医院	44-5130	○	○	○	○	○	○	×	○	○	×	○	○	○	○	○	○	
	医)たなかのぶ小児科医院	42-6010	○	○	○	○	○	○	○	○	○	○	○	○	○	○	○	○	
	医)田中医院(春日町)	42-0112	○	○	○	○	○	○	○	○	○	○	○	○	○	○	○	×	
	日の出クリニック	45-3200	×	×	×	×	×	×	×	×	×	×	×	×	○	○	○	○	
	藤下医院	46-4700	×	×	×	×	×	×	×	×	×	×	×	×	×	×	×	○	
	福井クリニック	44-0065	×	×	×	×	×	×	×	×	×	×	×	×	○	○	○	○	
	松尾ファミリークリニック	47-1515	○	×	×	×	○	○	×	○	○	○	○	○	○	○	○	×	
	みずき内科クリニック	85-9078	×	×	×	×	×	×	×	×	×	×	×	×	×	×	×	○	
福智町	医)鷹ノ羽会 村上外科病院	44-2828	×	×	×	×	×	×	×	×	×	×	×	×	×	×	×	○	
	医)たくまクリニック	22-7770	○	○	○	○	○	○	○	○	○	○	○	○	○	○	○	○	
	宇都宮医院	22-0038	×	×	×	×	×	×	×	×	×	×	×	×	○	×	○	○	
大任町	福智町立 コスモス診療所	28-2083	○	×	○	○	○	○	○	○	○	○	○	○	○	○	○	○	
	森戸内科医院	63-3911	○	×	○	○	○	○	○	○	○	○	○	×	○	○	○	○	
川崎町	医)正久会 荒木小児科医院	73-2131	○	○	○	○	○	○	○	○	○	○	○	○	○	○	○	○	
	柏村医院	73-2682	×	×	×	×	○	×	×	×	×	×	×	×	○	○	○	○	
	地方独立行政法人 川崎町立病院	73-2171	○	×	×	○	○	○	○	○	○	○	○	×	○	○	○	○	
	長主病院	72-7383	×	×	×	×	×	×	×	×	×	×	×	×	×	×	×	○	
	医)古川病院	44-0367	×	×	×	×	×	×	×	×	×	×	×	×	○	○	○	×	
香春町	医)向野医院	72-5610	×	×	×	×	×	×	×	×	×	×	×	×	○	○	○	×	
	医)江本医院	32-2106	×	×	×	×	×	×	×	×	×	×	×	×	○	○	○	○	
添田町	佐柳医院	32-2557	○	×	○	○	○	○	○	○	○	○	○	×	○	○	○	×	
	川口医院	82-0322	○	○	○	○	○	○	○	×	×	×	○	×	×	○	○	○	
	医)中山医院	82-0471	×	×	×	×	×	×	×	×	×	×	×	×	○	○	○	×	
	医)中山産婦人科医院	82-0393	×	×	×	×	×	×	×	×	×	×	×	×	×	×	×	○	
	医)養生会 宮城内科胃腸科医院	82-0008	○	○	○	○	○	○	○	×	×	×	○	×	×	○	○	○	
添田町	柳瀬外科医院	82-0279	○	×	○	○	○	○	○	×	×	×	×	×	○	○	○	○	
	医)雪竹医院	82-0125	○	○	○	○	○	○	○	○	○	○	○	○	○	○	○	○	

※予防接種実施日については、各病院に問合せください。

※田川市立病院は、接種対象を基礎疾患のある人などとしています。詳しくは田川市立病院まで問合せください。

予防接種を受けるには、医療機関に予約をして接種してください。福岡県内の医療機関でも接種が受けられますので、福岡県医師会ホームページ <https://www.fukuoka.med.or.jp> の「お子さんをお持ちの方へ」を参照してください。医療機関には母子健康手帳を持参してください。対象者は、本町に住居票がある人です。

区分	種類	対象年齢 (標準的な接種年齢)	回数	同一ワクチン接種間隔 ※必ず守ってください	接種後ほかの 予防接種 までの間隔	
不活化ワクチン	ヒブ	生後2か月～60か月未満 (生後2か月～7か月未満)	初回3回 追加1回	27日以上 3回目接種から7月以上	制限なし	
		※(接種開始年齢) 生後7か月～12か月未満: 初回2回・追加1回、1歳～5歳未満: 1回				
	小児用肺炎球菌	生後2か月～60か月未満 (生後2か月～7か月未満)	初回3回 (3回目の接種は生後12 か月未満までに完了) 追加1回 (標準として生後12か月～ 15か月の間にこなう)	27日以上 3回目接種から 60日以上おいて、生後 12月に至った日以降		
		※(接種開始年齢) 生後7か月～12か月未満: 初回2回・追加1回、 1歳～2歳未満: 2回(60日以上の間隔)、2歳～5歳未満: 1回				
	B型肝炎	初回	生後2か月～1歳未満	2回		27日以上
		追加	生後2か月～1歳未満 (初回接種から20～24週の間隔)	1回		1回目の接種から139日 以上の間隔を空けて1回
不活化ポリオ	1期	初回	生後3か月～90か月未満 (生後3か月～12か月未満)	3回	20日以上	
		追加	生後3か月～90か月未満 (初回3回目終了後1年～1年半) ※最低6か月後	1回		
(四種混合) ジフテリア 百日咳 破傷風 不活化ポリオ	1期	初回	生後3か月～90か月未満 (生後3か月～12か月未満)	3回	20日以上	
		追加	生後3か月～90か月未満 (初回3回目終了後1年～1年半) ※最低6か月後	1回		
注射生ワクチン	B C G (結核)		生後1歳未満 (生後5か月～8か月未満)	1回		
	麻しん 風しん	1期	生後12か月～24か月未満	1回	27日以上あげる	
		2期	平成27年4月2日～平成28年4月1日生 (年長児) ※就学前の1年間	1回		
水痘	初回	生後12か月～36か月未満 (生後12か月～15か月未満)	1回			
	追加	初回接種終了後3か月以上おく (初回接種終了後6か月～1年)	1回			
経口生ワクチン	ロタウイルス感染症 ロタリックス		出生6週0日後～24週0日後 (初回接種 生後2か月～出生14週6日)	2回	27日以上	
	ロタウイルス感染症 ロタテック		出生6週0日後～32週0日後 (初回接種 生後2か月～出生14週6日)	3回	27日以上	
不活化ワクチン	日本脳炎	1期	初回	生後6か月～90か月未満 (3歳～4歳未満)	2回	6日以上
			追加	生後6か月～90か月未満 (4～5歳未満) ※初回接種後おおむね1年おく	1回	
	2期	9歳～13歳未満 (9歳～10歳未満)	1回			
備考	<p>(平成7年4月2日～平成19年4月1日に生まれたお子さんで日本脳炎予防接種が完了していない場合について) 上記の生年月日に生まれたお子さんは、20歳未満までの間、1期・2期分を定期的予防接種として、不足の回数を接種できます。まずは、母子健康手帳で接種回数を確認してください。</p> <p>(平成19年4月2日～平成21年10月1日に生まれたお子さんで日本脳炎予防接種が完了していない場合について) 上記の生年月日に生まれたお子さんは、9歳から13歳未満までの間、不足の回数を接種できます。</p>					
添田町	(二種 混合)	ジフテリア 破傷風	2期	11歳～13歳未満 (11歳以上12歳に達するまで)	1回	
	子宮頸がん 予防ワクチン		小学6年生～高校1年生相当の女子 (平成17年4月2日～ 平成22年4月1日生)	3回	サーバリックス(注1)を接種する場合 1回目を0月として以降1.6か月後 ガーダシル(注1)を接種する場合 1回目を0月として以降2.6か月後 (注1) ワクチンの名称	制限なし

※子宮頸がん予防ワクチンは、平成25年6月14日より、積極的におすすめすることを一時的にやめています。接種にあたっては、有効性やリスクを十分にご理解ください。