

いとだ

空から覗く 春爛漫

目次

- | | |
|---------------|-------------------------------|
| p.02~03 | まちのトピックス |
| p.04 | 粗大ごみ収集のお知らせ |
| p.05~07 | くらしの情報館 |
| p.08 | 糸田町子育て世代包括支援センター |
| p.11~12 | 保健センターからのお知らせ |
| p.15 | 高齢者肺炎球菌ワクチンの接種 |
| p.22 | 移住・定住促進支援制度
田川地区消防署からのお知らせ |
| 中ページ
※1枚外す | 予防接種についてのお知らせ |

2月18日 子どもから大人までおもちゃで大興奮 ●いとだっ子健全育成講演会●



町民会館2階研修室で、鞍手町社会教育委員の嶋立輝行氏が『遊び』で「故郷愛」を育む～人口減少の歯止め対策～と題し、講演されました。

実際に子どもたちと使用している玩具などで遊ぶ時間を交えながら地元の小学生を対象におこなっている取り組みや活動を説明していただきました。

3月4日 カッターシャツ1枚で ●善行表彰式●

高等学校に通う平成筑豊鉄道の車内において、乗客が床にもどした嘔吐物を制服のカッターシャツで拭き上げ、その女性を気遣うなど、人には真似できない行動をとり、一般住民の模範となるような善行をしたとして、本町在住の毛利佑弥さんが善行表彰を受けました。



毛利さんは、「小学校時代に自転車で転び、見知らぬ男性からハンカチで傷口を拭いてもらって以来、困っている人がいたら、助けようと心に決めている。気付いたら、カッターシャツを脱いでいた」と回想。また、「善行表彰で贈与された商品券で服を買います」と話していました。

3月4日 町からはばたく勇士 ●本町から自衛隊員が誕生●



4月から自衛隊に入隊が決まった本町在住の中川拳斗さん(写真右)、三島珠李さん(写真左)が、森下博輝町長へ表敬訪問しました。

2人は、「本町から優秀な自衛隊員が誕生したと言われるように頑張りたいです」と陸上自衛隊の厳しい訓練に向けて決意を表明。これに対し森下町長は、「これからの国や町をぜひ守ってほしい」と2人に激励を送りました。



2月4日 文化の違いに驚きも ●糸田町国際交流振興会第2回学習会●

住民センターで、「韓国と日本の生活の違い」と題し、講師の金静和先生に講義をおこなっていただきました。

糸田町国際交流振興会が主催で実施し、町内外問わず約20人が受講。受講者は、韓国の文化を学んだり簡単な韓国語のレッスンを受けました。

2月16日 発表に感極まる場面も ●第26回少年の主張田川地区大会●

福智町地域交流センターで、田川地区各市町村の小学6年生～中学2年生の男女9名が日ごろ身をもって感じていることを主張しました。

本町の代表として出場した仲島愛衣さん(中2)は「努力の成果～知ることの大切さ～」をテーマに発表。惜しくも優秀賞には届きませんでした。家族のことや知ることの大切さを聴衆に届けてくれました。



2月16日 地域交流の入り口として ●第36回男女混合親善バレーボール大会●



中学校体育館で、10代から70代までの幅広い年齢層が今大会に30人参加しました。

若者の元気あふれる力と経験を積んだ熟練の技術がぶつかり合い、見応えのある試合が展開されました。結果は次のとおりです。

- ◆優勝… 桃山合同チーム
- ◆準優勝… 大熊・宮床・貴船・中糸田合同チーム
- ◆3位… 真岡合同チーム

3月2日 感染症予防に寄与 ●株式会社神田商店からマスク寄付●

町長室で、新型コロナウイルス感染症の予防および拡大防止のため、株式会社神田商店(大任町)からマスクが贈られました。神田商店では業務用にマスクを備えており、店頭でのマスク供給不足による感染拡大を防止できればとの思いから、近隣市町村への寄付の一環として本町へも寄付いただきました。

寄付を受けた森下博輝町長は、神田商店への感謝を伝えるとともに、非常時への備えの大切さを再認識しました。



粗大ごみ収集のお知らせ

問合せ
住民課 衛生係 電話26-1235

収集する粗大ごみ

- ◆家電製品類
(家電リサイクル製品以外)
ステレオ、レンジ、掃除機など
- ◆家具寝具類
タンス、机、ベッド、布団(2枚1組)、カーペットなど
- ◆その他
自転車、乳母車、ストーブ、バッテリー、木、トタンなど



家電リサイクル法により

◆次のものは収集できません

- ・テレビ
(ブラウン管式・液晶式・プラズマ式)
- ・冷蔵庫および冷凍庫
- ・洗濯機および衣類乾燥機
- ・エアコン
- ・パソコンのデスクトップ本体
- ・ディスプレイ(ブラウン管式、液晶式)
- ・ノートブックパソコン



留意点

- 1) 木は直径10cm以内、長さ1m以内に切って出してください。
- 2) トタン類は、5枚以内を一束にしてひもなどで結んで出してください。
- 3) 建設廃材(倉庫、物置、塀など工作物の除去に伴って生じた木材、ブロック、コンクリート破片など) やバイクおよび自動車部品(タイヤなど)などは収集対象になりません。
- 4) 粗大ごみでも、簡単に壊して燃やせるものは小さくするなど工夫して「燃えるごみ」で出すことができます。
- 5) 収集予定日1日間で収集できない場合、その翌日になります。
- 6) 粗大ごみ専用シールを貼る際は、貼る部分の汚れを取り、収集日の朝貼りましょう。収集時にシールがはがれていれば収集できません。



粗大ごみ収集計画表

	有限会社 糸田清掃 電話26-0917	糸田町環境整備 電話26-2555
収 集 日	5月2日 第1土曜日	宮床、宮床団地、自由ヶ丘、 桃山、貴船
	5月16日 第3土曜日	中糸田、下糸田、上糸田、 宮川二、北区
	5月23日 第4土曜日	原、宮川一、打越
	5月30日 第5土曜日	南糸田、鼠ヶ池、木の実、 サンヒルズ、 グリーンヒルズ、 ピースフルハイツ



粗大ごみは1点につき必ず1枚粗大ごみ専用シールを貼って出してください。
なお、専用シールがはがされる事案が発生していますので十分気をつけてください。

Jアラートの全国一斉情報伝達訓練の実施日

- ◆実施日時
第1回 5月20日(水)
第2回 10月7日(水)
第3回 令和3年2月17日(水)
※すべて午前11時頃
- ◆問合せ
総務課
電話26-1231

弁護士による無料法律出張相談

弁護士が無料で法律相談をおこないます(一人当たり30分間)。希望する人は、事前に総務課まで連絡ください。なお、各日とも定員6人までの予約制です。定員になり次第受付終了となります。

- ◆日時
5月1日(金)・7月3日(金)
9月4日(金)
※すべて午後1時~午後4時
- ◆場所
住民センター2階
- ◆対象者
町内に住民票がある人
- ◆問合せ
総務課
電話26-1231

軽自動車税(種別割)《6月1日(月)までに納めましょう》

◆問合せ 税務課 電話26-1233
令和元年10月1日から、従来の軽自動車税(種別割)に名称が変更となりました。グリーン化特例(軽課)措置が延長されたことにより、平成31年4月~令和2年3月に新車登録をした三輪・四輪の軽自動車、基準を満たす車両は令和2年度分が特例措置の対象になります。

◆原動機付自転車・二輪車など

種別	年税額
原動機付自転車	50cc以下 2,000 50cc超90cc以下 2,000 90cc超125cc以下 2,400 ミニカー 3,700
軽二輪	125cc超250cc以下 3,600
小型二輪	250cc超 6,000
小型特殊	農耕作業用 1,600 その他 4,700



◆三輪・四輪以上の軽自動車(排気量660cc以下)

種別	年税額			グリーン化特例			
	①	②	③	基準1	基準2	基準3	
三輪	3,100	3,900	4,600	1,000	2,000	3,000	
四輪	乗用 自家用	7,200	1万800	1万2,900	2,700	5,400	8,100
	乗用 営業用	5,500	6,900	8,200	1,800	3,500	5,200
貨物	自家用	4,000	5,000	6,000	1,300	2,500	3,800
	営業用	3,000	3,800	4,500	1,000	1,900	2,900

※令和元年度に特例措置を受けた車両は、上表の②欄の税額です。

◆グリーン化特例対象条件・基準

特例対象は②に該当し下記の基準を満たす車両です。
①平成27年3月31日以前に登録済みの車両
②平成27年4月1日以降に新車登録した車両
③平成19年3月31日以前に新車登録した車両(13年超)
基準1 電気自動車・天然ガス軽自動車
(平成21年排出ガス10%以上低減または平成30年排出ガス規制適合)
基準2 乗用...令和2年度燃費基準+30%達成車
貨物...平成27年度燃費基準+35%達成車
基準3 乗用...令和2年度燃費基準+10%達成車
貨物...平成27年度燃費基準+15%達成車
※各燃費基準の達成状況は、自動車検査証の備考欄に記載されています。

固定資産課税台帳縦覧期間

令和2年度固定資産税の課税台帳が無料で縦覧できます。
◆期間 6月1日(月)まで
※土・日曜日、祝日除く
◆縦覧できる人
固定資産税納税者、納税者から委任を受けた人(要委任状)、納税管理人、土地・家屋の賃借権その他の使用や収益を目的とする権利がある人。



自動車税の納付は6月1日(月)までに

4月1日現在の所有者に課税される自動車税。コンビニやクレジットカードでも納税できます。詳しくは、5月初旬に送付される納税通知書をご覧ください。



◆問合せ
飯塚・直方県税事務所
電話0948-21-4922

第50回 田川郡民登山会参加者募集

「英彦山・中岳(1188m)」を目指します。
◆日時 4月26日(日) 午前9時集合
◆集合場所 別所駐車場



町長往来

◆参加料 無料
◆申込み締切 4月20日(月)まで
※今回は参加者全員に第50回記念の「つめく」を配じます。
◆申込み・問合せ
教務課 社会教育係
電話26-0038
◆2月5日~12日(海外)
福岡県町村会町村長海外行 政調査

身体障害者巡回相談会の開催と予約受付

4月24日(金)までに福祉課へ事前予約が必要です。
※指定された会場以外を希望する場合も、事前に連絡ください。

日時 5月26日(火)
場所 田川文化センター
受付時間
午前9時30分～
午前11時30分
午後0時30分～午後2時
※正午～午後1時は診察不可。
予約人数20人以下の場合には午前中で終了

相談内容

肢体不自由の補装具費の新規支給、再支給、修理の要否判定や処方など。
※電動車椅子、座位保持装置、重度障害者用意思伝達装置は相談のみ、判定はしません。



持っている物
①印かん
②身体障害者手帳
③マイナンバー(通知カード、個人番号カード)
④補装具費再支給の場合は前回支給の補装具
⑤補装具修理の場合は修理が必要な補装具

※巡回相談では、聴力検査や耳鼻咽喉科医師の診断、補聴器の相談はございません。また、身体障害者手帳の診断書は作成しません。最寄りの身

身体障害者福祉法の指定医師がいる病院などで作成してください。

問合せ 福祉課
電話26-1241

健康診査のお知らせ



後期高齢者医療広域連合では、被保険者を対象に、生活習慣病の発症や重症化の予防などを目的として健康診査を実施しています。
被保険者へは4月下旬から5月初旬にかけて受診票を送付します。

受診対象者
被保険者(長期入院者、施設入所者を除く)
生活習慣病(※)の治療を受けている人も対象。

受診票の送付時期
令和2年4月末現在で被保険者の人:
4月下旬～5月上旬
令和2年5月以降に75歳になる人:
75歳になる誕生日の10日前(誕生日前の受診はできません)
一律500円

障がい者相談窓口

役場窓口以外でも、障がいのある人たちが地域で安心してくらしできるように様々な相談を受け付けています。

総合相談・専門相談
障がいのある人、その家族、関係者の皆さんの心配ごとや悩みごと、どんなことでも気軽に相談してください。
電話23-0400
虐待防止(24時間)365日
障害者虐待防止に対する支援などに関する法律に基づき、い

受診の方法

①かかりつけ医または前回健康診査を受けた医療機関などに、後期高齢者健康診査が受診できるか確認し、予約をする。
(ここに予約してよいかわからない時は問合せください)
②健康診査を受診する。

受診の際は、必ず「被保険者証」「受診票」「自己負担金500円」を持参する。
※10月実施の集団健診で受診できます。詳細は保健センターより8月下旬に案内を送ります。
問合せ
福岡県後期高齢者医療広域連合 お問い合わせセンター
電話092-16511311

つても相談を受けています。
電話23-0415

場所 田川地区障がい者基幹相談支援センター
電話23-0400

問合せ
田川地区障がい者基幹相談支援センター
電話23-0400

福岡県要約筆記者養成講座

聴覚障がいのある人への情報提供を支援するために必要な知識・技術を習得するための要約筆記者の養成講座を実施します。
対象者
令和2年4月1日現在、福岡県在住の18歳以上で、県内で要約筆記者としての活動を希望する人。
期間 5月開講予定(約8カ月間)
場所 クロバープラザ(春日市)
内容 要約筆記に必要な知識および技術の習得
定員 40人程度
参加費 無料
※テキスト代は別途必要
締切 4月15日(水)
※詳細は、問合せください。
申込み・問合せ
福岡県聴覚障害者協会
電話092-158222414
(火)～日曜日
午前9時～午後5時

「2020年工業統計調査」を実施



工業統計調査は、我が国の工業の実態を明らかにすることを目的とした統計法に基づく報告義務がある重要な統計です。調査結果は、中小企業施策や地域振興などの基礎資料として活用されます。
調査時点は2020年6月1日(月)です。調査票への回答をお願いします。

問合せ
福岡県調査統計課
電話092-164313188

STOP 不法投棄は犯罪です!



家庭廃棄物・産業廃棄物を決められた場所以外に投棄すると、法律により1,000万円以下の罰金または5年以下の懲役に処されます。
不法投棄の現場を見かけた人は、田川警察署または住民課 衛生係に連絡してください。
◆田川警察署 生活安全課 電話42-0110
◆住民課 衛生係 電話26-1235

ひとり親サポートセンター 飯塚プランチ

ひとり親家庭の人などを対象に、ハローワークと連携した就業支援・養育費相談などをおこなっています。希望される人は電話してください。
日時 月～金曜日
午前9時～午後5時
※毎週土曜と第1・第3日曜日の午前9時～午後4時を受付ます(春日センターに転送)。

問合せ
ひとり親サポートセンター 飯塚プランチ
電話0948-21-0390

道の駅いとだ おじゅごんち通信

4月第3日曜日のイベントは新型コロナウイルス感染症の感染および拡大防止のため、中止となりました。
問合せ 道の駅いとだ
電話26-2115



自衛官採用試験案内

【一般曹候補生(定年制自衛官)】
【自衛官候補生(任期制自衛官)】
資格
日本国籍を有する18歳以上33歳未満の人

受付期間 5月15日(金)まで
試験日 5月23日(土)
【自衛隊就職説明会(田川地区)】
日時 4月5日(日)・19日(日)
午前10時～午後3時



※自衛隊福岡地方協力本部
飯塚地域事務所にて、平日(随時)説明会を実施しています。また、要望により出張説明も可能ですので、気軽に問合せください。
問合せ
自衛隊福岡地方協力本部 飯塚地域事務所
電話0948-22-4847

裁判所職員採用試験のお知らせ

採用試験
①裁判所職員採用総合職試験(裁判所事務官 院卒者区分)
②裁判所職員採用総合職試験(裁判所事務官 大卒程度区分)

③裁判所職員採用総合職試験(家庭裁判所調査官補 院卒者区分)
④裁判所職員採用総合職試験(家庭裁判所調査官補 大卒程度区分)
⑤裁判所職員採用一般職試験(裁判所事務官 大卒程度区分)

採用予定官職
①②⑤は裁判所事務官
③④は家庭裁判所調査官補
申込み受付期間
インターネット
4月9日(木)まで【受信有効】
第1次試験日 5月9日(土)
※詳細は、問合せください。

問合せ
①②⑤は 福岡地方裁判所事務局 人事課任用係
電話092-198119642
③④は 福岡家庭裁判所事務局 総務課 人事第一係
電話092-71119651

6月生職業訓練受講生募集

科目・定員
ものづくり溶接科:15人
募集期間 5月15日(金)まで
訓練期間 6月2日(火)～11月25日(水)
入所選考 5月21日(木)
午前9時～
※会場は「ポリテクセンター飯塚」

第1回危険物取扱者試験 および準備講習会



【試験】
試験日 6月28日(日)
試験種類 全種類
会場 福岡県立大学
書類申請
4月17日(金)～30日(木)
(財)消防試験研究センター 福岡県支部へ持参または郵送
電子申請
4月14日(火)～27日(月)
(財)消防試験研究センター ホームページ
http://www.shoubo-shiken.or.jp/

受験準備講習会

日時 6月6日(土)
午前9時～午後5時
講習種類 乙種第4類
場所 田川地区消防本部
講習 4月3日(金)～6月5日(金)
申込み方法
(一社)田川地区防災協会「田川地区消防本部」まで持参

問合せ
(一社)田川地区防災協会 事務局 田川地区消防本部 予防課 危険物係
電話44-16256

無料法律相談会(法テラス福岡)



日時
4月14日(火)・
5月12日(火)・6月9日(火)・
7月14日(火)・8月11日(火)・
9月8日(火)・10月13日(火)・
11月10日(火)・12月8日(火)
※すべて午後1時～午後4時
場所 福岡法務局 田川支局
※1回相談30分・各回先着6人
※利用条件がありますので詳細は、問合せください。
申込み・問合せ
法テラス福岡
電話050-338315502
(平日午前9時～午後5時)

銀行カードローン110番

日時 4月18日(土)
午前10時～午後4時
相談方法 電話相談
相談料 無料
相談受付電話番号
092-172419505
092-172419505
問合せ
青年司法書士協議会
電話093-20110450

令和2年度 保健事業予定表

問合せ 保健センター 電話49-9020



乳幼児健診・相談・教室

持ってくるもの／母子健康手帳・問診票(個人通知します)
場所／保健センター

ぴよぴよ教室 (2か月児健康相談)	4か月児～ 5か月児健診	7か月児～ 8か月児健診	すくすく教室 (1歳児健康教室)	1歳6か月児～ 1歳8か月児健診	3歳児～ 3歳3か月児健診
受付/午前9時45分～午前10時 相談日・対象者	受付/午後0時45分～午後1時20分 健診日・対象者	受付/午後0時45分～午後1時20分 健診日・対象者	受付/午前9時45分～午前10時 開催日・対象者	受付/午後0時45分～午後1時20分 健診日・対象者	受付/午後0時45分～午後1時20分 健診日・対象者
4月9日(木) 令和2年 1月12日～ 2月 8日生		4月8日(水) 令和1年 7月6日～ 9月6日生		4月22日(水) 平成30年 7月23日～ 10月21日生	
5月14日(木) 2月 9日～ 3月14日生	5月13日(水) 令和1年 11月4日～ 令和2年 1月12日生		5月20日(水) 平成31年 3月19日～ 令和1年 5月20日生		5月27日(水) 平成29年 2月27日～ 5月27日生
6月11日(木) 3月15日～ 4月11日生		6月3日(水) 9月7日～ 11月1日生			
7月9日(木) 4月12日～ 5月 9日生	7月1日(水) 1月13日～ 3月 1日生		7月15日(水) 5月21日～ 7月15日生	7月22日(水) 10月22日～ 平成31年 1月20日生	
8月20日(木) 5月10日～ 6月20日生		8月5日(水) 11月2日～ 令和2年 1月3日生			8月26日(水) 5月28日～ 8月26日生
9月10日(木) 6月21日～ 7月11日生	9月2日(水) 3月2日～ 5月3日生		9月16日(水) 7月16日～ 9月16日生		
10月8日(木) 7月12日～ 8月 8日生		10月7日(水) 1月4日～ 3月6日生		10月28日(水) 1月21日～ 4月28日生	
11月12日(木) 8月 9日～ 9月12日生	11月4日(水) 5月4日～ 7月5日生		11月18日(水) 9月17日～ 11月18日生		11月25日(水) 8月27日～ 11月25日生
12月10日(木) 9月13日～ 10月10日生		12月2日(水) 3月7日～ 5月1日生			
令和3年 1月14日(木) 10月11日～ 11月14日生	令和3年 1月6日(水) 7月6日～ 9月6日生		令和3年 1月20日(水) 11月19日～ 令和2年 1月20日生	令和3年 1月27日(水) 4月29日～ 7月28日生	
令和3年 2月18日(木) 11月15日～ 12月19日生		令和3年 2月3日(水) 5月2日～ 7月3日生			令和3年 2月24日(水) 11月26日～ 平成30年 2月24日生
令和3年 3月11日(木) 12月20日～ 令和3年 1月 9日生	令和3年 3月3日(水) 9月7日～ 11月1日生		令和3年 3月17日(水) 1月21日～ 3月17日生		

子育て支援事業

場所／保健センター ※予約制ですので時間については問合せください。

親子ふれあい相談室(療育相談)			親子ふれあい相談室(言語相談)		
4月 8日(水) 22日(水)	5月22日(金) 27日(水)	6月 8日(月) 24日(水)	4月 3日(金) 13日(月)	5月 1日(金) 11日(月)	6月 5日(金) 25日(木)
7月22日(水) 27日(月)	8月 7日(金) 26日(水)	9月 4日(金) 23日(水)	7月10日(金) 13日(月)	8月12日(水) 19日(水)	9月11日(金) 14日(月)
10月22日(木) 28日(水)	11月 6日(金) 25日(水)	12月 4日(金) 23日(水)	10月 6日(火) 12日(月)	11月 9日(月) 13日(金)	12月14日(月) 24日(木)
令和3年 1月 8日(金) 27日(水)	令和3年 2月 5日(金) 24日(水)	令和3年 3月 8日(月) 24日(水)	令和3年 1月 7日(木) 25日(月)	令和3年 2月 8日(月) 19日(金)	令和3年 3月 5日(金) 22日(月)

令和2年 4月1日開設 糸田町子育て世代包括支援センター



保健センター



子育て支援室

妊娠・出産・子育てについて、切れ目のないサポートをおこなう総合相談窓口として、保健センターに「糸田町子育て世代包括支援センター」を開設します。

妊娠・出産・子育て期のさまざまな不安や相談に対応できるよう、保健師・管理栄養士などスタッフが連携して、子育て世代の皆さんを総合的にサポートしていきます。どうぞ気軽に相談してください。

- 糸田町子育て世代包括支援センター
- ◆ 開設時間
- 平日：午前8時30分～午後5時15分
(土・日曜日、祝日、年末年始は休み)
- 電話49-9020 (保健センター)

サポート内容



妊娠期

母子手帳交付時に、すべての妊婦さんを対象に保健師などが面談をおこない、必要な人には継続的にサポートします。



出産後

出産後1か月前後に、保健師・助産師などが訪問し、赤ちゃんの体重測定や育児相談をおこないます。

また、家族などのサポートがない人・子育て支援でお困りの人などを対象に、産後ケア事業を利用できます。産後12か月未満の間に指定の医療機関や助産院で、お母さんと赤ちゃんに関する支援(産後ショートステイ・産後デイサービス・母乳育児相談など)を受けることができます。



子育て期

育児相談、育児教室、乳幼児健康診査などをおこないます。また、社会福祉センター内の「子育て支援室」と連携し、子育ての不安や悩みなどについて、相談に応じサポートします。子育てに不安がある時はいつでも相談してください。

例えば、こんな時に相談してください

- ✓ 初めての妊娠・出産で不安
- ✓ 母乳やミルクは足りている?
- ✓ 赤ちゃんの体重が増えているか心配
- ✓ 子育てが楽しくない
- ✓ 育児で疲れてイライラしてしまうなど、一人で悩まず、相談してください。皆さんの子育てを応援します!!

産後ケア利用には、町の審査が必要です。保健センターまで問合せください。



予防接種について

保存版 取り出せるようになっていますので、広報から抜き取り裏面とあわせて利用してください

令和2年度 田川地区乳幼児・児童・生徒個別定期予防接種協力医療機関

実施可能な場合は○印、不可能な場合は×印

市町名	医療機関名	電話	乳 幼 児											児童・生徒				
			4種混合	3種混合	麻しん	風しん	MR1・2期	日本脳炎1期	ポリオ	BCG	ヒブ	小児用肺炎球菌	水痘	B型肝炎	二種混合	日本脳炎2期	子宮頸がん	
糸田町	糸田町立緑ヶ丘病院	26-0111	○	○	○	○	○	○	○	○	○	○	○	○	○	○	○	×
	松岡内科	26-2323	×	×	×	×	×	×	×	×	×	×	×	×	×	×	○	
	むかさ内科呼吸器内科クリニック	26-0003	×	×	×	×	×	×	×	×	×	×	×	○	○	×	×	
	吉田医院	22-4642	×	×	×	×	×	×	×	×	×	×	×	×	×	×	○	
田川市	後野医院	44-0399	○	○	○	○	○	○	○	×	○	○	○	○	○	○	○	
	荒牧医院	44-0269	○	×	○	○	○	○	○	○	○	○	○	×	○	○	○	
	岡部内科循環器内科	42-1349	○	○	○	○	○	○	○	○	○	○	○	○	○	○	○	
	かじ内科クリニック	44-0213	×	×	×	×	×	×	×	×	×	×	×	○	○	○	○	
	医)くわの内小児科医院	47-1114	○	○	○	○	○	○	○	○	○	○	○	○	○	○	○	
	こうざきクリニック	49-1152	×	×	×	×	×	×	×	×	×	×	×	○	×	×	×	
	医)ささきこどもクリニック	42-2526	○	○	○	○	○	○	○	○	○	○	○	○	○	○	○	
	医)社団 重藤内科医院	44-1208	○	○	○	○	○	×	○	×	○	○	○	×	○	×	○	
	社会保険 田川病院	44-0460	○	○	○	○	○	○	○	○	○	○	○	○	○	○	○	○
	しらかわクリニック	45-3111	×	×	×	×	×	×	×	×	×	×	×	○	○	○	○	○
	田川市立病院	44-2100	○	×	×	×	○	○	×	○	○	○	○	○	○	○	○	○
	医)田中医院(見立)	45-0347	○	○	○	○	○	○	○	×	○	○	○	○	○	○	○	○
医)田中内科医院	44-5130	○	○	○	○	○	○	○	×	○	○	×	○	○	○	○	○	
医)たなかのぶ小児科医院	42-6010	○	○	○	○	○	○	○	○	○	○	○	○	○	○	○	○	
医)田中医院(春日町)	42-0112	○	○	○	○	○	○	○	○	○	○	○	○	○	○	○	×	
日の出クリニック	45-3200	×	×	×	×	×	×	×	×	×	×	×	○	○	○	○	○	
藤下医院	46-4700	×	×	×	×	×	×	×	×	×	×	×	×	×	×	×	○	
福井クリニック	44-0065	×	×	×	×	×	×	×	×	×	×	×	○	○	○	○	○	
松尾ファミリークリニック	47-1515	×	×	×	×	×	○	×	○	×	×	×	○	○	×	○	×	
みずぎ内科クリニック	85-9078	×	×	×	×	×	×	×	×	×	×	×	×	×	×	×	○	
医)鷹ノ羽会 村上外科病院	44-2828	×	×	×	×	×	×	×	×	×	×	×	×	×	×	×	○	
福智町	医)たくまクリニック	22-7770	○	○	○	○	○	○	○	○	○	○	○	○	○	○	○	
	宇都宮医院	22-0038	×	×	×	×	×	×	×	×	×	×	○	×	○	×	○	
	福智町立 コスモス診療所	28-2083	○	×	○	○	○	○	○	○	○	○	○	○	○	○	○	
大任町	森戸内科医院	63-3911	○	×	○	○	○	○	○	○	○	○	○	○	○	○	○	
川崎町	医)正久会 荒木小児科医院	73-2131	○	○	○	○	○	○	○	○	○	○	○	○	○	○	○	
	柏村医院	73-2682	×	×	×	×	○	×	×	×	×	×	×	○	○	○	○	
	地方独立行政法人 川崎町立病院	73-2171	○	×	×	○	○	○	○	○	○	○	○	○	○	○	○	
	長主病院	72-7383	×	×	×	×	×	×	×	×	×	×	×	×	×	×	○	
	医)古川病院	44-0367	×	×	×	×	×	×	×	×	×	×	×	○	○	×	×	
	医)向野医院	72-5610	×	×	×	×	×	×	×	×	×	×	×	○	○	×	×	
香春町	医)江本医院	32-2106	×	×	×	×	×	×	×	×	×	×	○	○	○	○	○	
	佐柳医院	32-2557	○	×	○	○	○	○	○	○	○	○	○	○	○	○	×	
添田町	川口医院	82-0322	○	○	○	○	○	○	○	×	×	○	×	○	○	○	○	
	医)中山医院	82-0471	×	×	×	×	×	×	×	×	×	×	×	○	○	×	×	
	医)中山産婦人科医院	82-0393	×	×	×	×	×	×	×	×	×	×	×	×	×	×	○	
	医)養生会 宮城内科胃腸科医院	82-0008	○	○	○	○	○	○	○	×	×	×	○	×	○	○	○	
	柳瀬外科医院	82-0279	○	×	○	○	○	○	○	○	×	×	×	○	○	○	○	
	医)雪竹医院	82-0125	○	○	○	○	○	○	○	○	○	○	○	○	○	○	○	

※予防接種実施日については、各病院に問合せください。
 ※田川市立病院については、基礎疾患のある人のみとなっています。詳しくは田川市立病院まで問合せください。

予防接種を受けるには、医療機関に予約をして接種してください。福岡県内の医療機関でも接種が受けられますので、福岡県医師会ホームページ <https://www.fukuoka.med.or.jp> の「お子さんをお持ちの方へ」を参照してください。医療機関には母子手帳を持参してください。対象者は、本町に住民票がある人です。

区分	種類	対象年齢 (標準的な接種期間)	回数	接種間隔 ※必ず守ってください	接種後ほかの 予防接種までの間隔	
不活化ワクチン	ヒブ	2か月～60か月未満 (2か月～7か月未満)	初回3回	4～8週間の間隔	6日以上あける	
			追加1回	初回免疫終了後 おおむね1年		
	※(接種開始年齢) 7か月～12か月未満：初回2回・追加1回、1歳～5歳未満：1回					
	小児用肺炎球菌	2か月～60か月未満 (2か月～7か月未満)	初回3回 (3回目の接種は12か月未満までに完了)	27日以上	6日以上あける	
			追加1回 (標準として12か月～15か月の間におこなう)	3回目の接種から60日間以上 生後12月に至った日以降		
	※(接種開始年齢) 7か月～12か月未満：初回2回・追加1回 1歳～2歳未満：2回(60日以上の間隔)、2歳～5歳未満：1回					
	B型肝炎	初回 2か月～1歳未満	2か月～1歳未満 (初回接種から20～24週の間隔)	2回	27日以上の間隔	6日以上あける
				追加1回	1回目の接種から139日 以上の間隔を空けて1回	
	不活化ポリオ	1期 初回 3か月～90か月未満 (3か月～12か月未満)	3か月～90か月未満 (3か月～12か月未満)	3回	20日以上の間隔	6日以上あける
				追加1回 (初回3回目終了後1年～1年半) ※最低6か月後	1回	
(四種混合) ジフテリア 百日咳 破傷風 不活化ポリオ	1期 初回 3か月～90か月未満 (3か月～12か月未満)	3か月～90か月未満 (3か月～12か月未満)	3回	20日以上の間隔	6日以上あける	
			追加1回 (初回3回目終了後1年～1年半) ※最低6か月後	1回		
生ワクチン	B C G (結核)	1歳未満 (5か月～8か月未満)	1回		27日以上あける	
			1期 12か月～24か月未満	1回		
			2期 平成26年4月2日～平成27年4月1日生 (年長児) ※就学前の1年間	1回		
水痘	初回 12か月～36か月未満 (12か月～15か月未満)	12か月～36か月未満 (12か月～15か月未満)	1回		6日以上あける	
			追加1回 (初回接種終了後6か月～1年)	1回		初回接種終了後 3か月以上おく
不活化ワクチン	日本脳炎	6か月～90か月未満 (3歳～4歳未満)	2回	6日以上の間隔	6日以上あける	
			追加1回 (4歳～5歳未満) ※初回接種後おおむね1年おく	1回		
			2期 9歳以上13歳未満 (9歳～10歳未満)	1回		
	<平成7年4月2日～平成19年4月1日に生まれたお子さんで日本脳炎予防接種が完了していない場合について> 上記の生年月日に生まれたお子さんは、20歳未満までの間、1期・2期分を定期の予防接種として、不足の回数を接種できます。まずは、母子健康手帳で接種回数を確認してください。 <平成19年4月2日～平成21年10月1日に生まれたお子さんで日本脳炎予防接種が完了していない場合について> 上記の生年月日に生まれたお子さんは、9歳～13歳未満までの間、不足の回数を接種できます。					
	(二種混合) ジフテリア 破傷風	2期	11歳以上13歳未満 (11歳以上12歳に達するまで)	1回	6日以上あける	
子宮頸がん予防 ワクチン		小学6年生～高校1年生相当の女子 (平成16年4月2日～ 平成21年4月1日生)	3回	サーバリックス(注1)を接種する場合1回目を0月として以降1.6か月後 ガーダシル(注1)を接種する場合1回目を0月として以降2.6か月後	6日以上あける	

※子宮頸がん予防ワクチンは、平成25年6月14日より、積極的におすすめすることを一時的にやめています。接種にあたっては、有効性やリスクを十分にご理解ください。
 ※ロタウイルスワクチンについては、10月1日(木)から定期接種となります(令和2年8月1日以降に生まれた人が対象です)。
 (注1) ワクチンの名称

町は女性の健康をより応援します！

仕事・家事・育児など、日々忙しく働く皆さんに少しでも自分の身体について振り返ってもらう機会となるよう、令和2年度から下記のことを始めます。

問合せ 保健センター 電話49-9020

子宮がん検診・乳がん検診を2年に1回ではなく毎年受診可能にします

国が推奨する受診間隔は2年に1回ですが、住民の皆さんから毎年受診したいとの要望が多く、令和2年度から毎年受診できる体制を整えました。

がん検診は、自覚症状のない段階の異常を見つけるためにおこなわれています。「どうもないから受けない」のではなく、毎年受診して異常の早期発見につなげましょう。

家族や近所の人を誘って一緒に受けてみませんか？
国民健康保険・生活保護受給者以外の方は、8月下旬頃に通知を送付しますのでそちらをご覧ください。



対象者
子宮がん検診 20歳以上
乳がん検診 30歳以上
(ただし30歳代はエコー検査のみ)



ヨーガ教室を始めます

ヨーガには不安やストレスからくる自律神経の乱れを整える効果があると言われています。
昼の部、夜の部とおこないますので、皆さんの生活スタイルに合わせて申込みください。

昼の部

6月8日～ 毎週月曜日 午後1時30分～午後3時

夜の部

7月9日～ 毎週木曜日 午後7時30分～午後9時
※祝日、お盆は休み

対象者 本町在住でおおむね20歳以上の女性

人数 各15人

参加費 1,000円(全8回分)

開催場所 保健センター

● **申込み期間** 4月21日(火)～5月15日(金)

● **申込み方法** 電話49-9020
保健センター

※参加者多数の場合は、抽選とさせていただきます。

春の集団健診 申込み受付 始まりました

今年度から
子宮がん検診・乳がん検診
が毎年受診可能になりました！

※詳細は12ページをご覧ください。



申込み締切 4月20日(月)まで
※春の対象者には、4月初旬に通知を発送しますので、そちらで詳細を確認し、申込みは送付されたハガキを利用してください。切手は不要です。

健診日 5月25日(月)～26日(火)
5月28日(木)～31日(日)
※今回都合がつかない場合は、10月にも集団健診開催予定です。

健診料金 無料
※ただし、がん検診は項目ごとに別途料金が必要です。

健診会場 保健センター
および 保健センター
問合せ 電話49-9020



対象者
年齢 令和3年3月31日時点

特定健診

- ✿ 40歳以上の国民健康保険加入者
- ✿ 40歳以上の生活保護受給者

若年健診

- ✿ 30歳～39歳までの国民健康保険加入者

✿ 特定(若年)健診は、生活習慣病の早期発見と重症化予防のための健診です。生活習慣病は初期の段階では特別な自覚症状が現れないことが多く、気づいた時には重症化していたというケースもあります。年に一度、健診を受けることで、早期発見・早期治療、また普段の生活習慣を見直し改善するきっかけ作りをしましょう。

✿ 後期高齢者健康診査、社会保険加入者のがん検診に関しては、8月下旬頃に案内します。また協会けんぽ被扶養者の特定健診は、4月に協会けんぽから送付されるお知らせをご覧ください。

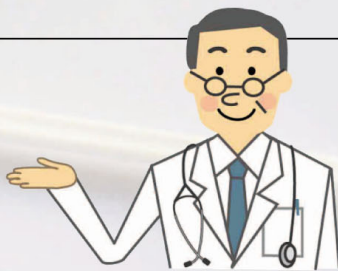
✿ 健診当日までに国民健康保険加入者や生活保護受給者でなくなった場合は、特定健診・若年健診を受診することができません。

✿ 集団健診では、新型コロナウイルス感染症への徹底した対策をおこない、安全な会場運営に取り組みます。

高齢者肺炎球菌ワクチンの接種について

問合せ 保健センター 電話49-9020

肺炎は、日本人の死因の第3位です。
原因となる菌はさまざまですが、高齢者の肺炎で最も重症化しやすいのが肺炎球菌です。このワクチンを打てば必ず肺炎を防げるという訳ではありませんが、肺炎予防・重症化予防には、肺炎球菌ワクチンの接種が有効だと言われています。
かかりつけ医とよく相談して、予防接種を受けましょう。



定期高齢者肺炎球菌ワクチン 【接種期限：令和3年3月31日(水)まで】

◆対象

- ・本町に住民票があり、表の対象年齢に該当する人
- ・60歳以上65歳未満で、心臓や腎臓、または呼吸機能に障がいがあるかヒト免疫不全ウイルスなどの障がいがある人(身体障害者手帳1級程度)。
- ※すでに23価肺炎球菌莢膜ポリサッカライドワクチンを接種した人。
- または、平成26年度から平成30年度までの経過措置期間内に既に定期接種として高齢者肺炎球菌ワクチンの接種をした人は対象になりません。

◆料金 3,000円(生活保護受給者は無料)

◆接種に必要なもの

- ・本人確認ができるもの(健康保険証、介護保険証など)
- ・60歳以上65歳未満の人…身体障害者手帳
- ・生活保護受給者…医療受給券(診療依頼書)

定期接種の対象となるのは、**一人1回のみ**です

対象年齢	生年月日
65歳	昭和30年4月2日～昭和31年4月1日
70歳	昭和25年4月2日～昭和26年4月1日
75歳	昭和20年4月2日～昭和21年4月1日
80歳	昭和15年4月2日～昭和16年4月1日
85歳	昭和10年4月2日～昭和11年4月1日
90歳	昭和5年4月2日～昭和6年4月1日
95歳	大正14年4月2日～大正15年4月1日
100歳	大正9年4月2日～大正10年4月1日

任意高齢者肺炎球菌ワクチン

◆対象 本町に住民票があり、75歳以上で、接種を希望する人

◆料金 4,000円～5,000円程度(生活保護受給者も同額)

※町からの助成金3,000円を、医療機関が定めた金額から差し引いた額です。助成が受けられるのは、一人1回までです。

◆接種に必要なもの

本人確認ができるもの(健康保険証、介護保険証など)

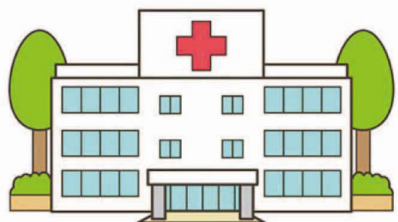
次の人は助成が受けられません

- ・1回目の接種から5年以内の人
- ・これまでに、2回以上接種した人
- ・協力医療機関以外で接種した人



町内協力医療機関

医療機関名	電話
糸田町立緑ヶ丘病院	26-0111
庄野医院	26-2439
松岡内科	26-2323
むかさ内科呼吸器内科クリニック	26-0003
吉田医院	22-4642



※田川市郡内の協力医療機関については、保健センターに問合せしてください。

子育て支援室

場所：社会福祉センター内
問合せ：電話26-4600

◆すまいる 親子で遊べる広場です。

◆月～金曜日 午前10時～午後3時
(第1月曜日、祝日は除く)

◆利用対象
0歳～就学前の子どもとその保護者

ふれあいの場、子育ての悩み・育児情報交換や育児リフレッシュの場です。保育士が関わって楽しい子育てができるよう援助します。親子で気軽に来てください。

◆親子のびのび教室

◆毎月第4火曜日 午前10時～正午

幼児教育専門家 熊丸みつ子先生の育児教室です。全身を使った新聞紙遊びや乳幼児期から思春期の子をもつ親への子育てアドバイスなど親子で楽しめます。

◆親子ふれあい教室

◆毎週木曜日・第3火曜日 午前10時～正午

ふれあい遊び、キッズビクス、リズム遊び、お絵かき、絵本の読み聞かせ、誕生会、季節の行事などをおこないます。

◆親子ぐんぐん教室

◆毎月第3木曜日
午前10時～正午

親子ヨガやいろいろな運動遊びをします。

◆発育測定(身長・体重)・発育相談 ◆ベビー・キッズマッサージ

◆月2回 金曜日
午前10時～正午または
午後1時～午後3時

発育測定・発育相談は、保健センターの保健師が応じます。

◆子育て相談

◆月～金曜日
午前8時30分～午後5時(祝日は除く)

◆利用対象
0歳～18歳の子どもを持つ保護者

◆臨床心理士による子育て相談

◆毎月第3金曜日 午前10時～午後3時

◆相談無料(事前に予約が必要です)
子育ての悩み、気軽に相談してください。

こころの健康相談

ちょっと話を聞いてほしい…自分のこと、家族のこと。誰にも相談できなくて、どうしたらいいのか分からない。眠れない、食欲がない、イライラするなどの症状で悩みのある人は相談してください。

面談や電話での相談、家庭訪問もおこなっていますので、事前に保健センターに連絡してください。

- ◆担当 臨床心理士
- ◆時間 午前9時～午後5時
- ◆場所 保健センター ◆電話 49-9020

令和2年度 こころの健康相談日程

4月17日(金)	10月16日(金)
5月15日(金)	11月20日(金)
6月19日(金)	12月18日(金)
7月17日(金)	令和3年1月15日(金)
8月21日(金)	令和3年2月12日(金)
9月18日(金)	令和3年3月19日(金)



やすらぎ

社会福祉協議会では寄せられた一般の募金や香典返し、赤い羽根共同募金配分金により糸田町の地域福祉事業をおこなっています。寄付は社会福祉協議会事務局で受け付けています。

寄付・寄贈の受付先

糸田町社会福祉協議会 糸田町社会福祉センター内(役場横)
電話26-4540 FAX26-3666



健康ひろば

kenkouhiroba

日々の暮らしに役立つ健康だより



大好評につき… 今年度も開催します だれにでも できる健康体操

社会福祉センターでは、イスに座ってできる健康体操教室・レクリエーションをおこなっています。

※この健康体操教室は、「糸田町介護予防ポイント」対象です。

◆対象者
町内在住の社会福祉センター利用者

◆場所 社会福祉センター内

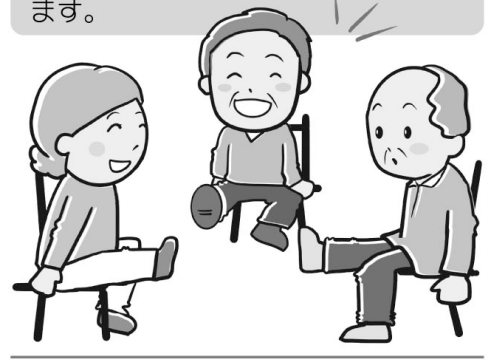
◆参加費 無料
※ただし、入館料(200円、80歳以上無料)が必要です。

◆内容 ・午前10時10分～
健康チェック(血圧測定)
・午前10時30分～
健康体操(約60分間)

初めての人でもすぐにできます。
終了後は、本センターにて自由にお過ごしください。

◆開催期日 毎月第4水曜日
※4月は22日(水)に予定しています。

新型コロナウイルス感染症まん延防止により開催できない場合があります。



寄付ありがとうございます!

原口整骨院(田川市)院長 はらぐちまさひで 原口正秀様から学童クラブなどでの消毒液の不足、感染症まん延対策に除菌水(原液20L)をいただきました。

ふるさと寄附金事業 による福祉バス購入

令和元年度にふるさと寄附金事業の配分を受け福祉バスを買い換えました。

最新の安全機能が付き、さらに送迎に適した車両となりました。



介護予防教室 参加者募集 ■問合せ 地域包括支援センター 電話26-9090

- ◆申込み期間：4月6日(月)～5月1日(金)
- ◆申込み方法：本町在住の65歳以上の人は参加できます。地域包括支援センター窓口で申込みください。複数の教室に参加希望の人は、優先順位を決めてから申込みください。定員数を超えた場合は、新規の人を優先。継続参加の人で抽選をおこないます。
- ※令和元年度に貯めた介護予防ポイントの現金(口座振替) 交換手続きは、4月30日(木)までに福祉課へ。

1 元気になる体操教室

- ◆募集人数：32人程度
- ◆日時：毎週水・金曜日 午前中1時間
- ◆内容：(前半30分)トレーニング室の機械で運動(後半30分) 集団で体操
5月22日～計72回
- ◆参加費：24回分 1,000円
(トレーニング室使用料として、3か月ごとに徴収)

2 転ばぬ身体づくり教室

- ◆募集人数：各35人程度
- ◆日時：毎週月曜日または火曜日
午前10時～午前11時30分
- ◆内容：音楽に合わせて大きなボールを使う体操
①月曜日コース：5月18日～計30回
②火曜日コース：5月19日～計30回
- ◆参加費：無料

3 長寿のための料理教室

- ◆募集人数：20人程度
- ◆日時：第2・4金曜日 午前10時～正午
- ◆内容：長寿のために楽しく、旬の食材を調理します
7月10日～12月25日の計12回
- ◆参加費：1回 200円(材料費)

4 元気にいきいき教室(認知症予防教室)

- ◆募集人数：25人程度
- ◆日時：毎週金曜日 午後1時30分～午後3時
- ◆内容：認知症の講義や脳トレ、お菓子作りなど
6月5日～8月7日の計8回
- ◆参加費：無料
※希望者は送迎バスが利用できるため、相談してください。



新型コロナウイルスによる肺炎は、終息の予想がつかない状態です。いつ、私たちの周りに出てもおかしくない状況が迫ってきているように思えます。

新型コロナウイルスについては、分かっている部分が多くあると思いますが、インフルエンザや風邪など、すべての病気に言えることは、疲れなどから体力、免疫力が低下した時に発症し重症化する傾向があります。

日々の生活の中に、予防や免疫力を低下させない生活習慣を身につけることが大事ではないでしょうか。

※まず、出来ることから実行しましょう。

- ◆手洗い励行
▼外出先から戻ったら、しっかりと手を洗いましょ。
- ◆マスク着用
▼人混みやバス、電車内ではマスクの着用を。
- ◆免疫力増進
▼適切な睡眠、食事、運動で免疫力増進を。
- ◆適度な換気
▼家庭や職場では、適度に窓を開けて換気を。

このような簡単に出来ること、咳エチケットも同じです。ちょっとした心遣いひと手間もかからないことですが、中々出来ないのが現状です。家族の中であなたが感染源にならないためにも、出来ることから始めてみてはどうか。

新型コロナウイルス感染症予防対策

■問合せ 糸田町立緑ヶ丘病院
電話26-0111

4月 保健センター行事予定

■会場/保健センター

乳幼児健診など

7か月児～8か月児健診

- ♥対象児/ 2019年7月6日～9月6日生まれ
- ♥日にち/4月8日(水)
- ♥受付/午後0時45分～午後1時20分

びよびよ教室(2か月児健康相談)

- ♥対象児/ 2020年1月12日～2月8日生まれ
- ♥日にち/4月9日(木)
- ♥受付/午前9時45分～午前10時

1歳6か月児～1歳8か月児健診

- ♥対象児/ 2018年7月23日～10月21日生まれ
- ♥日にち/4月22日(水)
- ♥受付/午後0時45分～午後1時20分

こころの健康相談窓口日程

- ◆日時 4月17日(金) 午前9時～午後5時
- ※相談は予約制です。まずは保健センターに問合せください。
- ◆問合せ 保健センター 電話49-9020

ご寄付ありがとうございます	
香典返し	物故者
◇大熊行政区 村上トメノ	村上 隆太
◇大熊公民館 村上トメノ	村上 隆太
◇大熊育成会 村上トメノ	村上 隆太

◇糸田町社会福祉協議会	
山口 康憲	山口 隆太
村上トメノ	村上 隆太

地域おこし協力隊コラム



皆さん、はじめまして。糸田町地域おこし協力隊の吉田裕史です。2月から糸田町にきました。今月から時々コラムを書かせていただきますので、よろしくお願ひします。

初回ですので、まずは自己紹介をしたいと思います。福岡市博多区出身で福岡育ち。お酒とホークスが大好きです。京都で過ごした大学時代は歴史学を専攻していました。国宝の仏像巡りをしたり、歴史の舞台となった史跡を見に行くのが好きでした。趣味は旅行で、休暇を利用して世界遺産を見に行っています。キャンプツーリングなどアウトドアも好きです。

祖母と父の出身地が後藤寺なので、少年時代は盆正月に田川に遊びに行くのを楽しみにしていました。今はない後藤寺の寿屋や商店街にはホントよく通ってました。祖母と一緒に神幸を見に行ったり、地域の盆踊りに参加するのが好きでした。自分のルーツを辿って、いつか筑豊で暮らしてみたいという夢がやっと叶いました。

多目的施設「いとよきた」を拠点に四季折々の自然やお祭り、アウトドアなどの情報発信をしていきます。のどかな町の魅力を町外に伝えていけたらと思っています。今後ともよろしくお願ひします。

地域おこし協力隊
松元・吉田
電話：23-2017
Mail: itoyokita@gmail.com

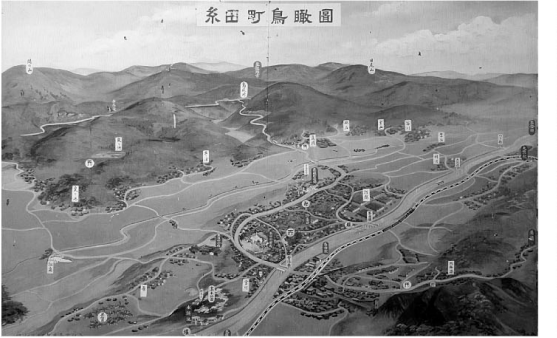
子育て支援室 4月のイベント

- ☆親子ふれあい教室
◎ 4月2日(木)・14日(火)・23日(木)・30日(木)
◎ 午前10時～正午
- ◎子育て支援室(すまいる) 午後1時～午後3時
- ☆子育て支援室(すまいる) 子育て支援室(すまいる)
◎ 4月16日(木) 午前10時～正午
- ◎保健センター(多目的ホール) 子育て支援室(すまいる)
◎ 4月10日(金) 午前10時～正午
- ◎ 4月24日(金) 午後1時～午後3時
- ☆子育て支援室(すまいる) 子育て支援室(すまいる)
◎ 4月10日(金) 午前10時～正午
- ◎保健センター(多目的ホール) 子育て支援室(すまいる)
◎ 4月28日(火) 午前10時～正午
- ◎保健センター(多目的ホール) 子育て支援室(すまいる)
◎ 4月10日(金) 午前10時～正午
- ☆臨床心理士による子育て相談
◎ 4月10日(金) 午前10時～正午
- ◎子育て支援室の横 相談室 月曜日～金曜日 開室
◎ 午前10時～午後3時
電話 26-4600

シリーズ糸田町の文化財のは・な・し 第226話

糸田町鳥瞰図(昭和33年度卒業記念)

今回、紹介するのは小学校に保管されていた、「糸田町鳥瞰図」です。写真左下に昭和33年度卒業記念と書かれています。鉄道の上に描かれているのは、煙を出している機関車です。鳥尾峠にはバスが描かれています。この鳥瞰図には炭鉱・役場・小・中学校など主要な建物も描かれており、当時の町の様子を知ることができます。現在とはかなり変化があるのではないのでしょうか。



現在、歴史資料館において保管しています。ご意見・ご感想・ご要望などがありましたら、教育委員会 社会教育係(電話26-0038) 担当 岩熊真実まで

人権・行政相談日

- 日時 4月15日(水) 毎月第3水曜日 午前9時～正午
- 場所 住民センター 2階 第2・3研修室
- 問合せ 総務課 電話26-1231

糸田町の事件事故 2月

- ▶事 件 2件(+2) ※()内は
- ▶交通事故 1件(-4) 先月比
- ▶問合せ 田川警察署 電話42-0110

防犯アプリ「みまもっち」は、地域の犯罪情報のほか、動画やアプリを通じて防犯ポイントを学ぶなど様々な機能がついているので、ぜひダウンロードして防犯意識をアップデートしよう!

防災係 もしものときに備えて Vol.43 自主防災活動 その5

「防災カルテ・防災マップを作ってみよう」

- 地域防災活動の出発点 地域の住民が共同で地域の危険箇所などを点検し、カルテやマップに落とし込んでいく作業は、住民が住んでいる地域をよく理解する機会となります。また、災害が起きた時の地域の弱点を事前に改善したり、避難する時の注意点を具体的に発見したりと防災訓練などを企画するための重要な手がかりとなるものです。
- 防災カルテ・防災マップの作り方 防災カルテは、地域が災害に対してどのような状態にあるのかを診断し、記録として整理します。一方、防災マップでは被害が想定される区域を地図に示し、避難場所や経路などの情報を掲載します。
- 防災カルテ・防災マップに記載する基本事項
 - ①人口関連：人口数、世帯数、年齢別人口など
 - ②危険物・危険箇所：ブロック塀、看板の状況、自動販売機など
 - ③地域の防災上の問題点：出火・延焼・倒壊などの危険性、消防活動上の制約条件、地域内防災組織の活動能力など
 - ④土地・建物関連：建物の総棟数、建物用途別現状、建築年次別建物状況など
 - ⑤消防関連：消防分団詰所、消火栓、消防用貯水施設など
 - ⑥防災施設関連：避難場所、病院、防災倉庫など
- ◆問合せ 総務課 電話26-1231

日曜日会 吉積漫歩選
就職も決まり大学卒業す
あれば邪魔なければ淋し
春炬燵
小宮 ももえ
世界平和 不安情勢 春一番
春一番
世間平和 不安情勢 春一番
春一番
大気汚染 吹き飛ばしてよ
春一番
武田 晴子
里山の 草刈りの原 燕舞ふ
二日灸 働き者の 妣は膝
立花 一枝
野遊びの 孫三人が 手をつなぎ
すみれ咲く 犬小屋そと
除けもして
杉本 みどり

隣の 縄張りに立つ
御社の 繩張りに立つ
山崎 一伸
ものの芽の 動き初めて
芳はしき
倉智 一
妻の 郷座敷賑やか 燕来る
乳草と 言うや 蒲公英
またの名を
日高 孝
孫膝に 童話を 読みし 春炬燵
言葉にも 意気込みが見え
受験の子
選者 吟

春眠や 己が主役の 夢芝居
豊福 長生
椿落つ 水禽屈の 音に惹かれ
堀 ひろ子
すれちがふ 女性に振り向き
春かほる
春若布 しゃぶ鍋にして
酔いしれる
大井 秀樹
早咲の 桜散らして 鳥北へ
山下 直美
山焼の 遠嶺を 視く 測量機
井上 吐詩生

年金だより
国民年金は、国内に住所がある20歳以上60歳未満のすべての人が加入する制度です。届出を忘れると、将来受け取る年金額が少なくなったり、受け取れない場合も、必ず役場へ届出をする必要があります。
会社を退職したとき
60歳になる前に会社を退職したとき(厚生年金保険や共済組合)

知カード・個人番号カード・印かん
厚生年金保険資格等取得喪失連絡票(証明書)
※なお、就職して厚生年金に加入するときや、会社などに勤めている人の被扶養配偶者になることなどは、その勤務先へ届出をお願いします。
問合せ
直方年金事務所 電話0949-2210891
ねんきんダイヤル 電話0570-0511665
住民課 国民年金係 電話26-11235



図書館へ行こう!

図書館(町民会館内)
電話26-0038

- 開館時間 午前10時～午後7時
(日曜日・祝日は午後5時まで)
- 2月利用状況 貸出人数 507人
貸出点数 1,639点

4月のお休み						
日	月	火	水	木	金	土
			1	2	3	4
5	6	7	8	9	10	11
12	13	14	15	16	17	18
19	20	21	22	23	24	25
26	27	28	29	30		

○は図書館はお休みです

新着図書

<一般書>

- ボクはやっと認知症のことがわかった
長谷川 和夫・猪熊 律子/著
- ICHIRO forever イチローのすべて 文藝春秋/出版
- 誰にも相談できません みんなのなやみはくのかたえ
高橋 源一郎/著
- てしごと おんな職人日乗 あさの あつこ ほか/著
- ドミノin上海 恩田 陸/著

<児童書>

- ごみから考えるSDGs 未来を変えるために、何ができる?
織 朱実/監修
- キッズベティア歴史館 日本史の大事件そのとき世界は
小学館/出版
- ぎゃくたいってなあに?
青木 智恵子/著、溝口 史剛/監修
- かた足のサリちゃん
くまがい さおり/文、藤本 タクヤ/絵
- いらっしゃい せな けいこ/さく・え



新着DVD/CD

<DVD>

- ヒミズ 染谷 将太 ほか/出演
- 未知との遭遇 リチャード・ドレイファス ほか/出演
- ワイルド・スピード ポール・ウォーカー ほか/出演
- カーズ2 山口 智充 ほか/声の出演

<CD>

- BEST 三浦 大知/歌
- ALL TIME BEST 尾崎 豊/歌
- DNA バックストリート・ボーイズ/歌
- ほわっとココロがあったまる おともすきなこどもたちのうた
スマイルキッズ ほか/歌

今月のお薦め本

- 日本書紀上・下 (日本の古典をよむ2・3)
- 小島 憲之 ほか/校訂・訳
- 小学館/出版

日本書紀は日本で最初につくられた国の歴史書です。今年には成立から1,300年の節目の年です。ぜひ、一度読んでみませんか?

子ども読書の日フェスティバル 4月25日(土) 午後2時～3時

おはなしの泌泉と図書館職員による絵本の読み聞かせなど楽しいお話会です。参加してくれたおともだちには全員プレゼントがあります。たくさんのご参加をお待ちしています。

4月のもよおしもの

- おはなしの泌泉 読み聞かせ
4月18日(土) 午前10時30分～午前11時
読み聞かせボランティアおはなしの泌泉による絵本の読み聞かせや紙芝居をおこないます。
- 親と子の絵本たいむ
4月8日(水)・22日(水) 午前10時30分～午前11時
子育て支援室職員による読み聞かせや手遊びが楽しめます。あかちゃんが泣いても大丈夫です♪ 気軽にお越しください。



町の人口と世帯数

2月末現在(住民基本台帳より)

世帯数	4,620
男	4,253(1,341)
女	4,760(1,922)
合計	9,013(3,263)

※()は65歳以上

Nature

新型コロナウイルス感染症対策のため、中止になる場合があります。

手話で日常会話をおこなうために必要な技術を学べる講座です。

- 日時 4月30日(木)～10月1日(木) ※予定
毎週木曜日(全21回) 午後7時30分～午後9時
- 場所 福智町役場 会議室
- 対象者 高校生以上で町内在住か通勤している人
- 受講料 無料
- 募集人員 20人(定員になり次第締切)
- 募集締切 4月24日(金) ※申込み用紙は、福祉課で配布。

●問合せ 福祉課 電話26-1241

令和2年度分 合併処理浄化槽の設置補助金

2018年4月1日から単独処理浄化槽・汲み取り便槽を撤去し、合併処理浄化槽を設置する場合、これまでの補助金額に上乗せ(加算)して補助金が交付されるようになりました。

- 受付基数 25基(達し次第終了)
 - 申込み期限 12月25日(金)まで
 - 受付時間 午前8時30分～午後5時15分
(土・日曜日、祝日は除く)
- ※申込みは所定の用紙でおこないます(用紙は住民課窓口に備えています)。

●補助対象者
町全域で専用住宅、併用住宅に合併処理浄化槽を設置しようとする人。ただし、次の各号に該当する人は除きます。

- ①浄化槽設置の届け出の審査または、建築基準法の確認を受けていない人。
- ②住宅などを借りている人で賃貸人の承諾が得られない人。
- ③販売の目的で合併処理浄化槽付専用住宅を建築する人。

●補助金の交付申請
補助金交付申請書とその他町長が必要と認める書類

●補助対象の合併処理浄化槽の規模、機能など

- ①専用住宅や併用住宅に設置するもの
主に居住の用に供する建物をいう(併用住宅は居住部分の割合が床面積の2分の1以上のものに限り、アパートと賃貸住宅は専用住宅とみなします)。
- ②50人槽以下のもの
浄化槽の人槽は、建物の建築面積と居住人数で決定されます。
- ③合併処理浄化槽の機能
し尿と雑排水を併せて処理する浄化槽で、生物

科学的酸素要求量(以下「BOD」)除去率90%以上、放流水のBODが20mg/l(日間平均値)以下の機能を有するもの。

●補助金の額

人槽区分	金額
5人槽	33万2,000円
6人槽	37万3,000円
7人槽	41万4,000円
8人槽	45万8,000円
9～50人槽	54万8,000円



●補助金のの上乗せ(処分費および配管設置費)を受けられる人

次のすべてに該当する人は、下表の金額を限度として補助金のの上乗せができます。

- ①単独浄化槽または、汲み取り便槽から合併浄化槽へ転換をおこなった人。
- ②単独浄化槽または、汲み取り便槽の処分を適正におこなった人。
- ③処分費または、配管設置費のどちらか一方で費用が1,000円以上かかった人。

(上乗せ金額)

上乗せ対象	単独浄化槽からの転換の場合	汲み取り便槽からの転換の場合
処分費	9万円	6万円
配管設置費	14万円	14万円

※但し、配管設置費用が21万円未満の場合は補助金交付率3分の2を乗じて得た額とします(1,000円未満切り捨て)。

- 工期の条件 竣工(工事完了)実績報告書提出
令和3年3月25日(木)まで
- 問合せ 住民課 衛生係 電話26-1235

手話奉仕員養成講座(入門編)受講者募集

- 手話で日常会話をおこなうために必要な技術を学べる講座です。
- 日時 4月30日(木)～10月1日(木) ※予定
毎週木曜日(全21回) 午後7時30分～午後9時
 - 場所 福智町役場 会議室
 - 対象者 高校生以上で町内在住か通勤している人
 - 受講料 無料
 - 募集人員 20人(定員になり次第締切)
 - 募集締切 4月24日(金) ※申込み用紙は、福祉課で配布。

※新型コロナウイルス感染症対策のため、中止になる場合があります。

●問合せ 福祉課 電話26-1241



補聴器無料相談会

補聴器販売店が無料相談会をおこないます。

- 日時 4月10日(金)・5月8日(金)・6月12日(金)
すべて午前11時～正午
- 場所 住民センター(役場併設)
- 問合せ 福祉課 電話26-1241



糸田町で暮らすとお得がいっぱい!!!



移住・定住促進支援制度

本町に移住・定住する皆さんを支援する様々な取り組みをおこなっています。お得な情報が盛りだくさんです。いつでも、気軽に相談してください♪

<番号の説明>

- ①対象者
- ②事業内容
- ③問合せ

民間賃貸住宅家賃補助金

- ①本町に転入してから1年以内で、アパートなどの民間賃貸住宅に住む人[注1]
- ②住宅手当を除く家賃の半額を補助
上限2万円/月、最大2年間
- ③地域振興課 電話26-4025



民間賃貸住宅等建設費補助金

- ①R2.4.1以降に町内でアパートなどの賃貸住宅を建設し、その所有者となる事業者(個人・法人問わず)[注1]
- ②賃貸住宅建設費の一部を補助。1戸あたり50万円、1棟あたり500万円
- ③地域振興課 電話26-4025

通勤・通学費補助金

- ①本町に転入してから1年以内で、定期券を使って通勤・通学する人[注1]
- ②定期券代の半額を補助。
 - ▶通勤費補助：上限1万5千円/月、最大2年間
 - ▶通学費補助：上限1万円/月、申請時点で在学する学校などを卒業するまで
- ③地域振興課 電話26-4025



出産祝金・育成奨励金

- ①本町に1年以上住所がある保護者
- ②【出産】第1子出産で3万円。第2子以降加算、上限は第5子以降で50万円
【育成】第5子以降の出産祝金をもらった人。小学校入学までに50万円
- ③住民課 電話26-1235



結婚新生活支援補助金

- ①結婚して本町で新生活を始める、次のすべてに当てはまる世帯
 - ▶R2.1.1からR3.3.15までに婚姻
 - ▶婚姻時点の年齢が夫婦ともに34歳以下
 - ▶夫婦の合計所得が340万円未満(注1)
- ②住居費&引越し費用の一部を補助。上限24万円
- ③地域振興課 電話26-4025



大熊分譲地購入特典

- ①分譲地を購入し、家を作る人
- ②▶土地購入代10%
▶住宅(1/2)、土地の固定資産税を3年間
▶住宅関連設備50万円まで
▶引越し費用10万円まで
- ③総務課 電話26-1231



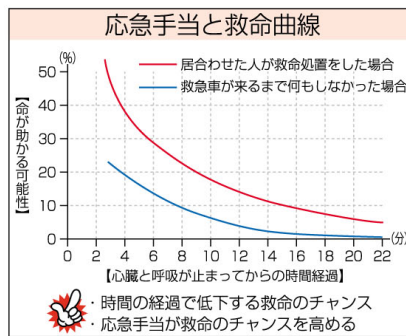
[注1]：記載以外にも細かな条件があります。詳しくは問合せください。

いざ といふときのために

問合せ 田川地区消防署 金田分署 電話22-0307
URL <http://tagawa-fd-fukuoka.jp>

例えば夕食後、自宅のリビングで家族が急に意識を失って倒れたらどうしますか？最初に声をかけて、返事がなければ119番通報をし、息をしているか確かめて、その後は？救急車が到着するまで、何をしますか？

救急車が現場に到着するのに全国平均8.7分(平成30年中)かかります。救急車が到着するまでに心肺蘇生をおこなうことによって蘇生率がまったく変わってくるのです。



心肺蘇生とは、胸を強く圧迫する「胸骨圧迫」と、口から肺に息を吹き込む「人工呼吸」によって、止まってしまった心臓と呼吸の動きを助ける方法です。

脳は、心臓が止まると15秒以内に意識がなくなり、3~4分以上そのままの状態が続くと回復することが困難となります。

傷病者の命を救うためには、その場に居合わせた「あなた」が心肺蘇生をおこなうことが最も大切なのです。

田川地区消防本部ホームページには応急手当、緊急時の行動についての情報を掲載しています。

また、田川地区消防署では年6回心肺蘇生についての講習を開催しています。いざといふときのため、実際に手順や手技を学んでみませんか？

