

# 代わる世代 変わらぬ伝統

## 目次

- p.02~03 まちのわだい
- p.04~05 国民健康保険
- p.06~07 暮らしの情報館
- p.08~13 特集 糸田祇園山笠
- p.20 山笠キッズ

## 4月1日 地域で活用されています

●コミュニティ助成事業●

(一財)自治総合センターでは、宝くじの社会貢献広報活動として各種助成事業をおこなっています。糸田町でもさまざまな団体や事業に活用されていますので、その一部を紹介します。



◆**トレッドミル** (平成23年度)  
保健センターのトレーニング室に整備。施設利用者の健康維持などに活用。

<整備品>

- トレッドミル2台、
- ゴムマット2枚、
- コードレスイヤーセンサー2組

## ◆行政掲示板

(平成26年度)

町内21行政区に整備。町や行政区の情報発信に活用。

<整備品>

掲示板21台



## ◆和太鼓 (平成27年度)

和太鼓たぎりが整備。たぎりメンバーが日々の練習や発表の場で活用。

<整備品>

平胴太鼓1台、附締太鼓3台、担ぎ桶胴太鼓2台、置台など附属品一式



## ◆和太鼓 (平成28年度)

中糸田行政区が整備。糸田祇園山笠で活用。

<整備品>

長胴太鼓1台



## 4月9日 心身ともに鍛える

●スポーツ少年団新明館空手道場●



4月9日に宮若市笠松体育館で第26回福岡文武館空手道選手権大会がおこなわれ、スポ少新明館の子もたちが優秀な成績を収めました。(敬称略)

### ◆小学初級の部 C形

準優勝 谷川 琥珀

### ◆小学初級の部 B形

敢闘賞 松下虎太郎

### ◆中学小学上級の部 A形

優勝 弘瀬 怜

3位 藤村勇之介

### ◆小学1年の部 組手

3位 永原 優希

### ◆小学3年の部B 組手

優勝 釋迦堂晴希

準優勝 辰巳 聖暁

### ◆小学4年の部C 組手

3位 松瀬 壮汰

### ◆中学1・2年の部 組手

優勝 藤村勇之介

3位 弘瀬 怜

### ◆忍賞

永原 優希

松下虎太郎

立原 誠心

弘瀬 航

宿利 健太

※部員を随時募集しています。

### ◆練習日時

毎週火・木曜日

午後6時30分～午後8時30分

### ◆練習場所

中学校内 武道館

### ◆問合せ

新明館 館長 柳瀬 昇

電話26-1812/090-6895-7071



## 4月28日 日々笑顔

●人材バンク講座開講式●

人材バンク講座開講式が4月28日に町民会館で開催されました。

本年度の受講生は347人、複数受講を含めると延べ444人となり講座を盛り上げています。

開講式では主催者の福澤秀昭教育長、来賓の佐々木淳町長、社会教育委員の会中園副会長から祝辞と激励の挨拶がありました。終了後、37講座に分かれ「生きがいづくり」に向け、本年度の代表者・会計・年間計画などが話し合われました。この1年間人材バンク講座で色々な事を学び、人との絆を深め、自らをより高めていって欲しいですね。



## 3月12日 日頃の練習成果が実る

●第33回成田山全国競書大会●

青少年に書道を通じて心のやすらぎを与え、豊かな情操を養うことを目的とした成田山全国競書大会。今年は、全国から12万7,873点の作品が集まり、3月12日に開かれた審査会の結果、糸田っ子4人が入賞を果たしました。今回、残念ながら入賞しなかった子たちも日々練習を頑張っています。来年も今年以上に入賞者が増えるといいですね。(敬称略)

【推薦・日輪賞】 小野 詩織(中1)

【特選・月輪賞】 横谷 奈音(小3)

【佳作】 大原 咲楽(中1)・小野 啓大(小4)



## 4月1日 タッチパネルで情報発信

●デジタルサイネージ導入事業●

町の情報発信ツールの1つとして、役場と道の駅いとだにデジタルサイネージが導入されました。60インチの大型ディスプレイはタッチパネルに対応。観光や特産品・防災情報など、知りたい情報を選んで見ることができます。掲載内容は今後ますます充実させていく予定ですので、ぜひ利用してください。



## 4月23日 本を通じて楽しい世界へ

●子ども読書の日フェスティバル●

4月23日に図書館で、子ども読書の日フェスティバルがおこなわれました。おはなしの湧泉による大型絵本「999ひきのきょうだいのおひっこし」では、ハラハラしながら最後はほっとした子どもたちの表情が印象的でした。中型紙芝居「さんまいのおふだ」では、おはなしの結末を友達と予想して楽しみ、図書館職員による「本からのクイズ」では、見事、全問クリアできました。また「めだかのがっこう」などを歌って盛り上がり、最後に小学校図書室との連携企画「としよかんクイズ」の正解発表などもあり、楽しいひとときを過ごしました。



# 糸田町国民健康保険加入のみなさんへ



# 平成29年度の保険税が決定します

平成28年中の所得に基づき平成29年度分の保険税額が決定します。加入者のみなさんには、7月上旬に世帯主宛で送付する納税通知書でお知らせします。

問合せ  
住民課 国民健康保険係  
電話26-1235

## 納付方法について

■納付書・口座振替(普通徴収)  
7月〜平成30年2月  
(各月の合計8回)

■年金から天引き(特別徴収)

4月、6月、8月、10月、12月、平成30年2月(年金月の6回)

※口座振替に変更するには申出が必要ですが、7月末までに申出すると10月分の年金天引きを停止して口座振替に変更します。(申出から変更完了まで2か月〜3か月かかるため)。

※保険税を滞納している人は納付方法の変更ができません。

## 滞納しないために

滞納する前に、住民課国保係に相談してください。世帯の状況、収入の状況などにあわせて、完納に向けた納付計画を一緒に考えましょう。

保険税を滞納していると、保険証は短い期間ごとしか交付されません。滞納した保険税と毎年課税される保険税を合わせて支払うこととなります。

納付書で支払っていて納め忘れが心配な人は口座振替をお勧めします。

## 国民健康保険税の納付は

### 口座振替を

### 利用してください

口座振替なら毎月、自動的に納付できます。保険税の支払い忘れもなくなります。

申込みする人は、住民課または銀行で手続きをお願いします。

### ◆手続きに必要なもの

口座振替する通帳・銀行登録印

### ◆取扱い金融機関

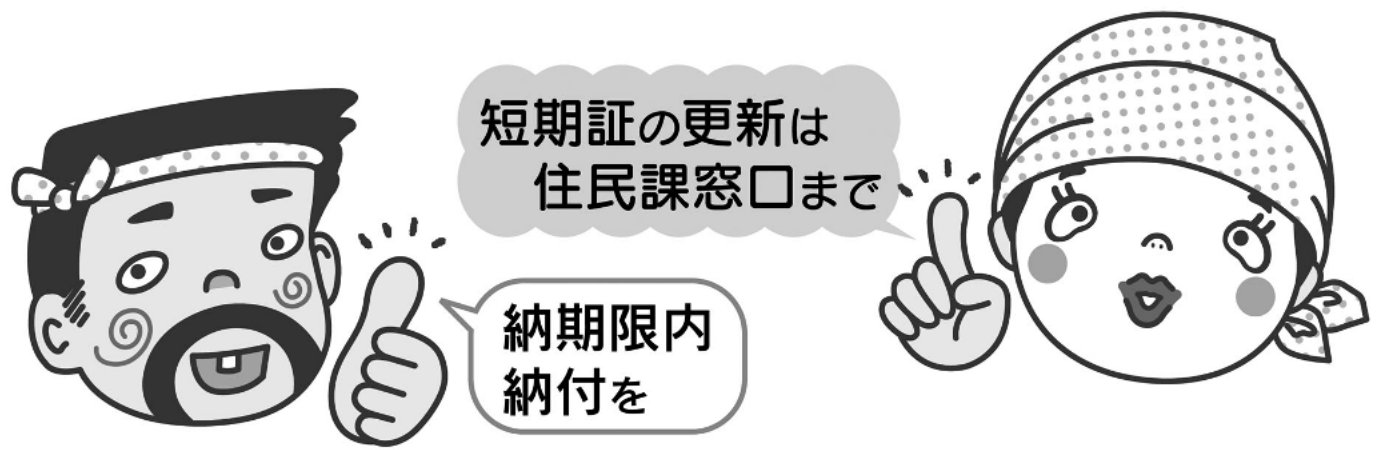
西日本シティ銀行・福岡銀行・

田川農協・田川信用金庫・ゆうちよ銀行

※振替日は、毎月25日(取扱金融機関で統一)。

## 注意

国民健康保険税の支払いをしていなくても、国民健康保険には加入したままになります。自動で喪失にはならず、滞納もなくなるわけではありません。



短期証の更新は  
住民課窓口まで

納期限内  
納付を

## 社会保険へ 加入した人へ

国民健康保険に加入している、新しく社会保険に加入した人は住民課で国民健康保険をぬける手続きが必要です。手続きしないと国保に加入したままになり、保険税もかかります。

社会保険に加入した人や扶養になった人は、必ず届出をおこなってください。

正しい保険税の算定のため、早めの届出をお願いします。

### ◆手続きに必要なもの

国民健康保険証・社会保険証(加入者全員分)・みとめ印・マイナンバー(喪失する人全員分)

※仕事などで役場まで届出ができない場合は、郵送手続きも可能なので電話で相談してください。

## 住民税申告を していない人へ

保険税額は前年中の収入(所得)により算定されます。未申告の人が一人でもいると、世帯の所得が不明となるため、保険税の軽減措置が適用できません。保険税を正しく算定するために、収入がなくても「住民税申告」を毎年おこなってください。

収入が遺族年金や障がい者年金などの非課税所得のみの場合も国民健康保険に加入している人は住民税申告「0円申告」が必要です。

※世帯所得により、保険税の軽減措置(7割・5割・2割)をおこなっています。

## 平成29年度保険税軽減措置の拡大について 平成29年度から5割、2割軽減の基準額が見直しされます

### 軽減基準額算定方法

《平成29年度》

5割軽減=軽減判定所得※1が33万円以下+(27万円×被保険者数※2)以下

2割軽減=軽減判定所得が33万円以下+(49万円×被保険者数)以下

※1 軽減判定所得

世帯主の所得(国民健康保険に未加入でも合算)+被保険者の合計所得

※2 被保険者数

同じ世帯の中で国民健康保険に加入している人数+国民健康保険から後期高齢者医療(75歳以上の人が加入する保険)へ移行した人数の合計



# 糸田祇園山笠

(物語)

それぞれのストーリー

それは、後世に残すべき伝統ある物語  
 それは、一年で最も町全体が活気づく物語  
 それは、年に一度熱くなることを許された物語

5月13日〜14日にかけて開催された糸田祇園山笠。町指定文化財第8号(無形民俗文化財)にも指定されており、300年以上続く町を代表する伝統行事である。高さ最大9メートル、重さ2t以上にもなる山笠が、辺り一面たんぼの道や民家すれすれを練り歩く様子はまさに圧巻。町民はもちろん、この2日間を楽しみにした家族連れなど、町外からも約3万人の観光客で賑わう伝統的なまつりである。



青空に映える山笠



ギリギリの競り合い



一番前で昇く



仲間と共に



みんなで力を合わせれば



きれいな笛の音が鳴り響く



坂道でも負けないぞ



和気あいあいと



獅子舞？  
あっ人間？



あと少し、あと少し



人・山笠・露店

——各山笠がそれぞれの想いやプライドを胸に



戸石山笠



大熊山笠



中・下系田行政区山笠



桃山行政区子ども山笠



宮床行政区子ども山笠



打越行政区子ども山笠

# 今年の糸田祇園山笠を盛り上げた全12基をご紹介します



純心会



竜康会



友好会



真岡山笠



南系田山笠



上系田山笠

年に一度だけの最高の演出をする ——



昼間とは違った表情を見せる山笠たち  
 ここぞとばかりに、限られた2日間で  
 光や影をあやつり、自らを表現する——

心を一つに重い山笠を担ぐ

メイン会場に山笠が揃い始める

## 光と力の競演

暗闇の中、光を帯びた山笠が華麗に動き出す。  
 その光がつくり出す世界は、まさに幻想的で贅沢とも言える空間。  
 これほどに‘明るい暗闇’は今まで見たことがあろうか。  
 見守り手たちは、無心でこの暗闇を楽しむ。

少しでも高い所から



夜空に映える電飾



提灯の下、友人と



夜のフェスティバルパーク



光、煌びやかに



▲ 特製の串料理で精をつけます

山笠を一日中担ぎ、疲れて帰ってくる男衆のために  
 昼から食事の準備をおこなっています



▲ 特製の串料理は担ぎ手に毎年、大好評！



▲ 一つ一つ手作りのおにぎりを食べて、元気で安全に！



▲ 担ぎ手が帰ってきたら、特製かしわおにぎりでもパワー復活！



▲ 実行委員会は、各地区の代表者が集まり年明け1月から開催されます。ここでは無事、事故なく本番を迎えられるように、田川警察署も交えて会議がおこなわれます。

無事に何事もなく終えるために、本番前からそして当日も多くの人たちが、この祭りを支えています。糸田祇園山笠が300年以上続いているのは、そんな裏側の支えや協力があってこそです。

## 舞台を支える人たち

# やすらぎ

社会福祉協議会では寄せられた一般の募金や、香典返し、赤い羽根共同募金配分金により糸田町の地域福祉事業をおこなっています。寄付は社会福祉協議会事務局で受け付けています。

## 寄付・寄贈の受付先

糸田町社会福祉協議会 糸田町社会福祉センター内(役場横)  
電話26-4540 FAX26-3666

## くらしごとと家計 困りごと相談室

(福岡県の事業)

ひとりで悩まないで「家計・就労・生活全般に関すること」を相談してください。相談無料、秘密厳守です。

◆相談時間 月～金曜日 午前9時30分～午後5時30分 (祝日も開いています)

◆相談予約先 福岡県 自立相談支援事務所 (行橋市) 電話0930-26-7705

◆相談対象地区 田川郡、築上郡、京都郡に住む人

## 生活再生相談室(多重債務の相談窓口)

(福岡県からの受託事業)

多重・過剰債務や借金、滞納を解消したい、家計の安定を図りたいなどの悩みに、専門相談員が対応します。相談無料、秘密厳守・個室面談です。

◆相談時間 月～土曜日 午前9時30分～午後6時 (祝日も相談可)

◆相談予約先 グリーンコープ生活再生相談室 (直方市古町7-25 毛利ビル1階) 電話0949-29-5888



# 健康ひろば

kenkouhiroba

日々の暮らしに役立つ健康だより



## トレーニング室で健康づくり!!

■問合せ 糸田町保健センター 電話49-9020 (月～金曜日 午前8時30分～午後5時15分まで)

トレーニング室(保健センター内)には、健康づくりのための運動器具がさまざま設置されています。運動不足や体力維持など目的に応じて運動ができます。初めての人も使い方など説明しますので、室内用シューズを持って気軽にお越しください。今月は人気のマシンを2種類紹介します。



**レッグエクステンション 太ももの前(大腿四頭筋)を鍛えるマシン**  
日常生活で立ち上がる時などに使われる筋肉を鍛えます。ここが弱ると歩くことに支障が出てきます。



**トレッドミル 歩いたり走ったりするマシン**  
心臓や肺の機能を鍛える。体についた余分な脂肪を燃焼させるダイエットにも効果的。などの目的があります。

**6月18日(日) あじさいウォーキング大会が開催されます。**

◆受付 午前9時30分～  
◆集合場所 糸田町役場前

## 奨学生募集中 -今すぐ申込みを!-

### 病気・災害・自死遺児のあしなが奨学金の募集

あしなが育英会の奨学金は無利子です。しかも20年以内に分割で無理なく返せます。進学や生活苦などで返還が困難なときは、返還開始時期を先に延ばすことができます。学費を心配せずに勉強に打ち込み、将来自立するための、ぜひ「あしなが奨学金」を利用してください。他の奨学金と同時に利用できます。連帯保証人は保護者でかまいません。

#### ◆応募できる人

・ 中学3年生で、平成30年度に高等学校または高等専門学校に進学を希望している次に該当する生徒。  
・ 保護者などが病気など(交通事故を除く)で死亡または重度後遺障害で働けない。

◆奨学金額 国公立高 月2万5000円  
私立高 月3万円

◆申込み期限 在学中を通過して7月31日(月)まで(前期予約分)

◆問合せ あしなが育英会  
電話03-3221-0888  
URL <http://www.ashinaga.org>  
E-mail [shougaku@ashinaga.org](mailto:shougaku@ashinaga.org)

※ほかの奨学金に関しては、在学校の奨学金担当の先生にお尋ねください。  
※交通事故被害者(その家族は、ナスバ(自動車事故対策機構 <http://www.nasva.go.jp>)にお尋ねください。

## 暑い季節に欠かせない食中毒対策

管理栄養士 田中 薫

■問合せ 糸田町立緑ヶ丘病院 電話26-0111

◆梅雨から夏にかけて発生しやすい食中毒。食中毒の主な原因である細菌は、気候が暖かく湿度が高くなる時季に増えやすくなります。主な症状は腹痛や下痢、嘔吐などですが、食中毒と気づかず重症化し死亡する例もあります。このような症状がある場合は必ず医療機関を受診しましょう。

#### ◆食中毒予防の3原則

- ①「つけない」増やさない「やっつける」  
家庭で食中毒を防ぐ6つのポイント
- ① 買い物  
・ 肉や魚、野菜などは最後に買い、持ち歩く時間を減らす  
・ 氷や保冷剤を利用
- ② 家庭での保存  
・ 冷蔵庫は10℃以下、冷凍庫はマイナス15℃以下に保ち、詰め込み過ぎない
- ③ 下準備  
・ 冷凍食品は自然解凍を避け、使う分だけ冷蔵庫や電子レンジで解凍
- ④ 調理  
・ 石鹸で丁寧に手を洗う。調理器具も熱湯消毒
- ⑤ 食卓  
・ 肉や魚は中心部を75℃で1分間以上加熱
- ⑥ 残った食品  
・ 作った料理は、すぐに食べるか、冷蔵庫に保存
- ⑦ 温め直す時も十分に沸騰するまで加熱

・ 時間が経ちすぎたもの、少しでも怪しいものは捨てる  
◆食品の工夫でできる食中毒対策  
フサビ・シヨウガ・ミヨウガ・ネギ・ニンニク・玉ねぎに含まれる硫化アリルには殺菌作用があります。梅干しや食用酢も高い防腐・殺菌作用をもつため、料理に意識的に取り入れましょう。  
また食物繊維を多く含むキノコ類や豆類、海藻類のほか、乳酸菌が豊富なヨーグルトや納豆などで腸内環境を整え免疫力を付けることも食中毒予防に繋がります。

#### ◆食中毒対策の一品レシピ

〈豚肉のさっぱり揚げ薬味ソース〉  
エネルギー300kcal 塩分2g

■材料 2人分  
薄切り豚肉 150g  
大根 50g  
カイワレ菜 1パック  
塩、こしょう、片栗粉、揚げ油

■薬味ソースの材料  
シヨウガ 1片  
大葉 5枚 ▼ネギ 5cm  
酢・しょう油 各大さじ2  
砂糖・ごま油 各小さじ2

■作り方  
① 豚肉は塩コショウをふって下味をつけ片栗粉を薄くまぶす  
② 大根は千切りにして冷水に浸ける  
③ 揚げ油を170℃に熱し①の豚肉を揚げる(フライパンでこんがり焼くとカロリーダウン)  
④ 器に千切り大根とカイワレ菜を盛り揚げた豚肉をのせて薬味ソースをかける

## 児童館6月のお知らせ

◆休館日 毎週月曜日  
◆開館時間 午前10時～午後6時  
※小学生未満のお子さんは保護者と一緒に来てください。





## 6月保健センター行事予定

■会場/保健センター

### 乳幼児健診など

#### 7か月児～8か月児健診

- ♥対象児/平成28年9月3日～11月4日生まれ
- ♥日にち/6月7日(水)
- ♥受付/午後12時45分～午後1時20分

#### びよびよ教室(2か月児健康相談)

- ♥対象児/平成29年3月12日～4月8日生まれ
- ♥日にち/6月8日(木)
- ♥受付/午前9時45分～午前10時



### こころの健康相談窓口日程

6月27日(火)  
午前9時～午後5時



※相談は予約制です。まずは保健センターに問合せください。  
◆問合せ 保健センター 電話49-9020

- ★親子ふれあい教室
    - ◎6月1日(木)・8日(木)・15日(木)・22日(木)・29日(木)
    - ◎午前10時～正午
    - ◎子育て支援室(すまいる)
  - ★親子ぐんぐん教室
    - ◎6月13日(木) 午前10時～正午
    - ◎保健センター(多目的ホール)
  - ★親子のびのび教室
    - ◎6月20日(木) 午前10時～正午
    - ◎保健センター(多目的ホール)
  - ★発育測定・発育相談
    - ☆ベビー・キッズマッサー
    - ◎6月7日(水) 午前10時～正午
    - ◎6月21日(水) 午後1時～午後3時
    - ◎子育て支援室(すまいる)
    - ・月曜日～金曜日
    - ・午前10時～午後3時
- 問合せ 子育て支援室 (社会福祉センター内) 電話26-4600

## 子育て支援室 6月のイベント

### 年金だより 10年に短縮されます！

これまで年金の受け取りに必要だった25年の資格期間(保険料納付済・免除期間、合算対象期間、厚生年金などの加入期間など)が8月1日から10年に短縮されます。そのため、今まで老齢基礎年金などを受けることができなかった人も受給できる可能性が広がります。

■対象者は請求書が届きます  
すでに65歳以上で、年金受給資格期間が10年以上の人へ、7月まで日本年金機構から「年金請求書(黄色)」が送られます。請求書が届いたら、早急に必要書類と併せて最寄りの年金事務所へ提出してください。また、資格期間が現在10年に満たない場合でも、任意加入の申し出により期間を加えたり、合算対象期間を含めたりする

ここで、年金を受給できる可能性が広がりますので、資格期間を確認していきましょう。

■受給時期  
8月1日に受給権が発生する人への最も早い支払いは10月(9月分)。以降、2か月分の年金が毎月月に支払われます。

■受給できる年金額  
老齢基礎年金の年金額は保険料を納めた期間や免除期間によって決まるため、一人ひとり異なります。保険料を納めた期間が長いほど、年金額は増えます。

※年金事務所での相談・手続きの際は「ねんきんダイヤル」(電話0570-051116)で予約をお願いします。

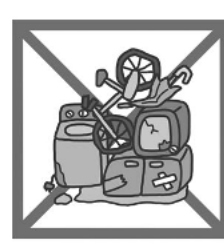
■問合せ  
・直方年金事務所 電話0949-22-0891  
・住民課 国民年金係 電話26-11235

## STOP 不法投棄は犯罪です！

家庭廃棄物・産業廃棄物を決められた場所以外に投棄すると、法律により1,000万円以下の罰金または5年以下の懲役に処されます。

不法投棄の現場を見かけた人は、田川警察署または住民課 衛生係に連絡してください。

◆田川警察署 安全課 電話42-0110  
◆住民課 衛生係 電話26-1235



寄付ありがとうございます	香典返し	物故者	寄付者
◇大熊行政区	垂水 一昭	大熊行政区	垂水 敏子
◇大熊公民館	垂水 一昭	大熊公民館	垂水 敏子
◇大熊育成会	垂水 一昭	大熊育成会	垂水 敏子
◇大熊十七組	垂水 一昭	大熊十七組	垂水 敏子
◇下糸田行政区	中村 鈴子	下糸田行政区	植田 洋子
◇下糸田融和会	中村 鈴子	下糸田融和会	植田 洋子
◇下糸田婦人会	中村 鈴子	下糸田婦人会	植田 洋子
◇糸田町社会福祉協議会	中村 鈴子	糸田町社会福祉協議会	植田 洋子
	垂水 一昭		植田 敏子
	垂水 一昭		植田 敏子

## 人権・行政相談日

- 日時 6月21日(水) 毎月第3水曜日 午前9時～正午
- 場所 住民センター 2階 第2・3研修室
- 問合せ 総務課 電話26-1231

## 糸田町の件事故 4月

- ▶事件 1件(-1) ※(-)内は先月比
- ▶交通事故 0件(-1)
- ▶問合せ 田川警察署 電話42-0110

## 税の納期限

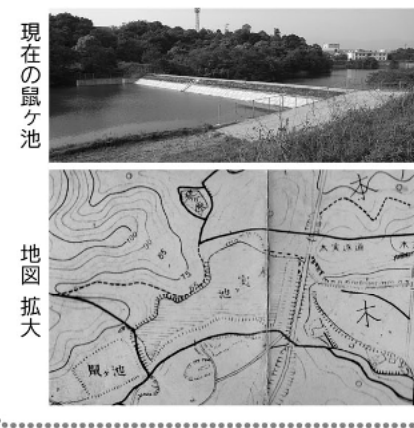
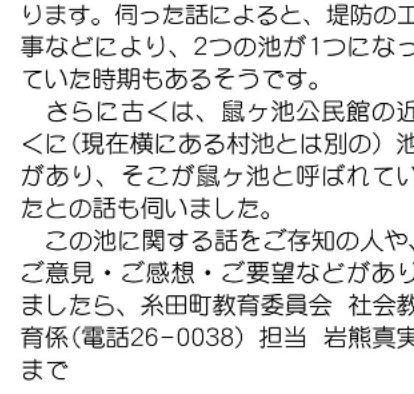
■町県民税 第1期  
**6月30日(金)です**

## シリーズ 糸田町の文化財のは・な・し 第192話

鼠ヶ池(鼠ヶ池行政区にある池)  
鼠ヶ池行政区の烏尾峠のふもとと水落谷の下に、鼠ヶ池と木ノ実池という2つの池があります。昭和34年の地図には、すでに鼠ヶ池の記載があります。伺った話によると、堤防の工事などにより、2つの池が1つになっていた時期もあるそうです。

さらに古くは、鼠ヶ池公民館の近くに(現在横にある村池とは別の)池があり、そこが鼠ヶ池と呼ばれていたとの話も伺いました。

この池に関する話をご存知の人や、ご意見・ご感想・ご要望などがありましたら、糸田町教育委員会 社会教育係(電話26-0038) 担当 岩熊真実まで



## 防災係 もしものときに備えて Vol.9 災害に備える その4

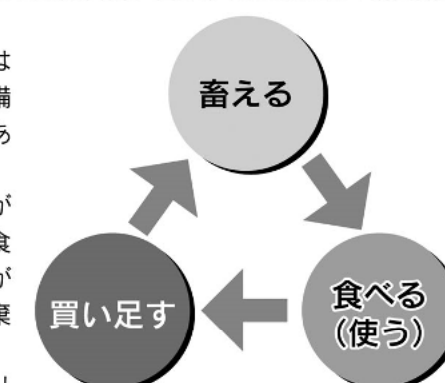
災害が発生してからおさまるまでの数日間、自足するためには「備蓄品」が必要です。

保存食を備蓄しておくことは大切ですが、日常の中に食料備蓄を取り込むという考え方もあります。

備蓄には1週間分以上の確保が必要とされています。非常食をまとめ買いしても消費期限があるため、大量購入と大量廃棄を繰り返すこととなります。

お勧めの利用方法は、ローリングストック法です。普段から少し多めに食材、加工品を買っておき、使った分だけ新しく買い足すことで、常に一定量の食料を家に備蓄することができます。

◆問合せ 総務課 電話26-1231



水道の給水停止  
水道課では、水道料金の滞納回収に精力的に取り組んでいます。使用者みなさんの公平さを保ち健全な水道事業を維持するためにも、給水条例に基づき給水停止処分をおこなってまいります。

生活に欠かせない貴重な水道水です。滞納のないよう納期限を守ってください。

◆問合せ 水道課 電話26-1755

日曜句会  
吉積 漫歩 選  
老いてなほ個性豊かに 夏帽子  
行楽の藤の香に酔ひ 人に酔ひ  
小宮 ももえ  
リハビリの みんな八十路の春の朝  
葉桜の道をゆっくり 大師堂  
三輪 敏夫  
さくらんぼ 届かぬ枝は 鳥の分  
露の灰汁 爪に残りて 母想う  
武田 晴子  
葉桜の影ゆく子等の 笑ひ声  
洋服を手に取り迷ふ 夏始め  
立花 一枝

仲の良き夫婦の散歩 麦の秋  
颯爽と妻との旅や 夏帽子 孝  
日高  
曾孫の端午の節句 祝膳  
老鷹の 声の降り来る 神社坂  
杉本 みどり  
夏立ちぬ茶柱のたつ 朝哉  
色黒と 決めつけられる 麦葉帽  
平 明彦  
廃校の 朽ちゆく校舎 花は葉に  
ボタ山も 青々として 夏に入る  
選者 吟

隣保館俳句教室  
井上 吐詩生 選  
散歩する 初夏の気配を 身にとまひ  
口石 恭則  
座布団の 積み上げてあり 春の暮  
久良知  
織立つ 久々振りの 後継ぎ児  
会釈する 背中なでたり 初夏の風  
古賀 ヒロ子  
子も母も キラキラネーム 初夏の風  
豊福 長生  
想い出の 深き山茶花 開きけり  
山崎 一伸 聖五月  
石嶽玉 童に戻り 空飛ばし 五月  
久富 五月  
天領の 川面の影の 鯉のぼり  
井上 吐詩生



# 図書館へ行こう!

図書館(町民会館内)  
電話26-0038

■開館時間	午前10時～午後7時	6月のお休み						
	(日曜日・祝日は午後5時まで)	日	月	火	水	木	金	土
■4月利用状況	貸出人数 1,172人	4	5	6	7	8	9	10
	貸出点数 3,579点	11	12	13	14	15	16	17
		18	19	20	21	22	23	24
		25	26	27	28	29	30	
		は図書館はお休みです						

## 新着図書

### <一般書>

- 決戦! 忠臣蔵 葉室 麟、朝井 まかて/著
- 自己責任社会の歩き方 生きるに値する世界のために 雨宮 処凛/著
- 夜の谷を行く 桐野 夏生/著
- 「死ぬくらいなら会社辞めれば」ができない理由 汐街 コナ/著、ゆうきゆう/監修・執筆協力
- 筋トレライフバランス Testosterone/著



### <児童書>

- 小学生の野球上達BOOK 小笠原 春夫/監修
- チキン! いうと みく/作、こがしわ かおり/絵
- まじよ子とプリンセスのキッチン (まじよ子シリーズ59) 藤 真知子/作、ゆーち みえこ/絵
- ばあばは、だいじょうぶ 楠 章子/作、いしい つとむ/絵
- NEWウォーリーをさがせ! マーティン ハンドフォード/作・絵



## 新着DVD/CD

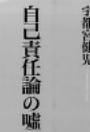
### <DVD>

- アメリカン・スナイパー ブラッドリー・クーパー ほか/出演 (くらげひめ)
- 海月姫 能年 玲奈 ほか/出演
- 動物大好き! NEW水辺の生き物スペシャル 中西 裕美子/ナレーション

### <CD>

- オールタイム・ベスト1977-2011 ~イン・ザ・プリング・オブ・アイ~ (ト) TOTO/演奏
- ファントム 宇多田 ヒカル/歌
- プリキュアオープニングテーマ コレクション2004~2016 五條 真由美 ほか/歌

## 今月のお薦め本



- 自己責任論の嘘
- 宇都宮 健児/著
- ベストセラーズ/出版

弱い立場の人々が「自己責任」で片付けられてしまう社会になっているような気がします。

## ハリテラシー

私事ですが先日、上司Fさんの家で花見をした。残念ながら肝心の花は、雨で一切見られませんでした。皆とたわいもない話を盛り上がり、充実した時間を過ごした。本当の目的は「花見」のはずでしたが、その間に先ず、町内のソフトボール大会に参加し、本気で優勝をめざしたが結果は散々で最下位だった。しかし、地元の方達と一致団結して、気持ちいい汗を流した。優勝は出来なかったが(笑)。

「花は見られなかった」「優勝も程遠かった」が、両方とも何故か充実して清々しかった。なんでだろう? それは、形や結果だけが全くなかった。いくら花を見て一人じゃ寂しい。いくら優勝しても、チームワークがバラバラじゃ仲が悪い。やはり大切なのは仲間や人と人のコミュニケーションである。そんな会話を通じて、何気ない触れ合いこそが大事だと思ふ。広報紙を作成するに当たっても同じだ。自画自賛の文章が書けても、どんなに格好良いのや取りやめ、そこで感じる雰囲気や山笠も終わり、ジメジメした梅雨時期となりましたがポジティブに過ごしていきましょうよ! (M)

## 6月のもよおしもの

- おはなしの泌泉 読み聞かせ 6月17日(土)・24日(土) 午前11時～午前11時30分 読み聞かせボランティアおはなしの泌泉による絵本の読み聞かせや紙芝居をおこないます。
- 親子の絵本たいむ 6月14日(水)・28日(水) 午前10時30分～午前11時 子育て支援室職員による読み聞かせや手遊び歌が楽しめます。あかちゃんが泣いても大丈夫です! 気軽にお越しください。

### 町の人口と世帯数

4月末現在(住民基本台帳より)

世帯数	4,628
男	4,355(1,299)
女	4,900(1,873)
合計	9,255(3,172)

※ ( ) は65歳以上

## 医師連絡票の作成料補助について

田川市病児病後児保育室を利用する時に必要な「医師連絡票」の作成料補助が受けられます。

●病児病後児保育とは  
生後3か月から小学校6年生までの児童が病気のため集団生活が困難で、かつ昼間家庭で育児できない場合に児童を一時的に預かるものです。保護者の子育てと就労などの両立を支援します。



- 保育所名 田川市病児病後児保育室「ひまわり」 電話46-2292
- 開所時間 午前8時～午後6時 (土・日・祝日、年末年始は休み)
- 費用 1回3,000円(糸田町に住所がある保護者)
- 利用方法 事前登録、予約電話、医師連絡票の提出が必要 詳しくは、田川市病児病後児保育室「ひまわり」に問合せしてください。
- 医師連絡票の作成料補助 医師連絡票は有料です。作成してもらった医師機関に直接料金を支払ってください。 ※糸田町に住所がある保護者は、「医師連絡票」作成費用の手続きをすれば後日、補助金が受けられます。(申請書)は糸田町ホームページから取得可能です。 医療機関が発行した作成料の領収書が必要です。
- 問合せ 福祉課 電話26-1241

## 糸田町立西・東保育所の保育士募集

- 雇用形態・賃金
  - ▶嘱託職員(保育士) 月給 15万3,900円(期末手当有)
  - ▶臨時職員(保育士) 日給 6,600円
  - ▶パート 時給 900円
- 勤務地 ▶糸田町立西保育所  
▶糸田町立東保育所
- 提出書類 履歴書・保育士資格証明書
- 試験内容 面接など ※詳しくは問合せください。
- 申込み・問合せ 福祉課 電話26-1241



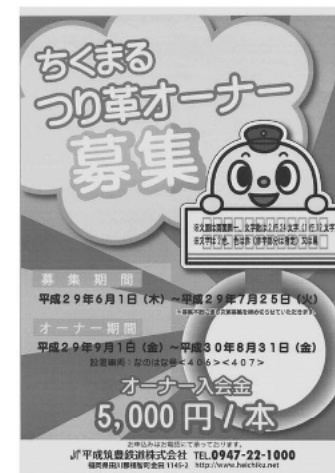
## 糸田町立緑ヶ丘病院看護師(正規職員)の募集

- 職種 看護師
- 採用予定数 1人
- 職務の概要 糸田町立緑ヶ丘病院に勤務し、専門的業務に従事します。
- 試験日 7月9日(日)
- 受付期間 6月28日(水)まで(日曜日は除く) ※郵送受付は6月28日(水)必着。
- 試験会場 糸田町立緑ヶ丘病院 講堂
- 受験手続 糸田町立緑ヶ丘病院の事務室(庶務係)に準備している採用登録試験申込書で申込みしてください。
- 申込み・問合せ 糸田町立緑ヶ丘病院 庶務係 電話26-0111



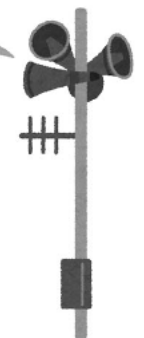
## ちくまるつり革オーナー募集

- 平成筑豊鉄道では、ちくまるをデザインしたつり革にメッセージを書き込む1年間オーナーを募集します。法人・個人問わずに申込みできます。
- 募集期間 6月1日(木)～7月25日(火)
  - 入会金 1本 5,000円
  - 設置車両 なのはな号 <406><407>
  - 文字数 2行24文字
  - 申込み・問合せ 平成筑豊鉄道 電話22-1000



## 緊急地震速報訓練の実施日

- この訓練は、全国瞬時警報システム(Jアラート)端末を活用し、すべての都道府県と市町村が、Jアラートの受信確認や情報伝達手段の起動手順を確認するものです。平成29年度も2回に分けておこないます。
- 第1回 7月5日(水)
  - 第2回 11月1日(水)
  - 問合せ 総務課 電話26-1231





# 糸田祇園山笠 キッズ写真コレクション

