

# ひとだ



- p.02~07 認知症 自分らしく向き合っ  
てあなたと家族とこれからを
- p.08~09 役場の窓口が一部変わります
- p.26~27 ふれあい市加工部
- 中ページ 予防接種についてのお知らせ

- p.10~11 まちのわだい
- p.12 高齢者肺炎球菌ワクチンの接種について
- p.17 粗大ごみ収集のお知らせ
- p.18~19 暮らしの情報館
- p.28 道の駅いとだ開駅5周年 大感謝祭





# 特集 認知症 自分らしく向き合って— あなたと家族とこれからの

厚生労働省の発表によると、平成24年時点で認知症高齢者は約462万人。軽度認知症(MCI)の患者を加えると約862万人にのぼります。平成37年には高齢者の5人に1人がかかると予測されている病気「認知症」。自分とは関係ないと思っていないですか。すでにその症状に困っている人はいます。あなたの大切な人が患うかもしれません。病気への正しい理解と、ほんの少しでも寄り添う気持ちを。

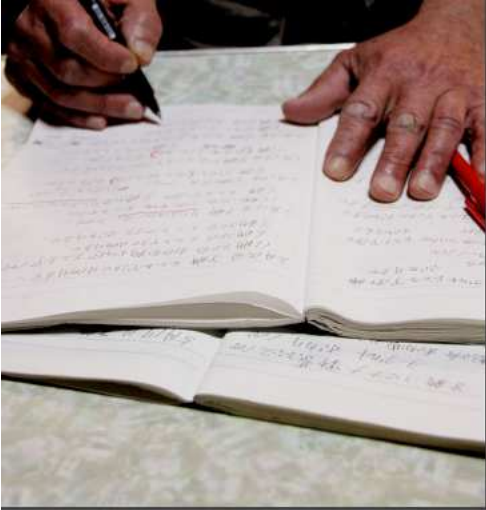
今回の特集は認知症。  
自分のこと、家族のこととして、一緒に考えてみませんか。

—介護を始めたのは？

介護を始めたのは10年前。4年前に脳に血栓ができて入院後、寝たきりになってからは本格的に。病院のケースワーカーから、施設に入れるか家で面倒を見るかを問われたとき、覚悟を決めて在宅介護を選択しました。会話ができなくなったらけれど、こちらから話しかければちゃんと反応が返ってくる。そんな母を施設に入れることは考えられませんでした。ずっとこの町に住んでいるので、できる限りここで暮らしていければと思います。介護が続いています。

—気づいた変化がありましたか？

一人で見るのはダメだと思ったのは介護を始めた時期と同じ10年前のこと。夜トイレに行くことができずに、立ち往生している母の姿に気づきました。20年前から足を悪くして、リハビリに連れて行ってはいましたが、今考えればその行動が認知症の



日々の食事を記録したノート。これまでに4冊以上。

## 「無言の母に寄り添う」 認知症を患う母を家で介護する 山本さんにお話を伺いました。

兆候だったと思います。社会福祉センターを訪ね、その居宅介護支援事業所で相談して、デイケアの利用などのアドバイスをもらいました。

—介護の実態を知っている人は？

近所の人たちはだいたい知ってられています。病気だと恥じることは全くありません。人は年をとり、忘れていくもの。みんな枯れた花のようになるのは同じことです。ケアマネージャーの人やヘルパーも全部知っていますよ。

地域の声かけがつながりに

—介護はたいへんだと思いますが知ってもらえると、任せられる部分も出てきます。平日にはデイケアを利用、週数は訪問介護に来てもらいます。その間は遊びにも行くし、一瞬忘れられることで息抜きもできます。近所の人には母に話しかけてくれ、そのおかげで地域とのつながりができています。そうでないと、引きこもってしまうのでダメだと思いますね。



カレンダーでトイレなどをチェック。つぶさに体調を管理する。

—苦勞したエピソードは

夜10時頃に決まって「家に帰りたい、帰りたい」と言い出す時期がありました。家にいるのにもかかわらず。そのときは、散歩に連れ出しました。いったん外に出て、また家に帰ってくると落ち着いた母。桜の花が咲いたときや、裏庭に植えた菊を見に、よく散歩に出かけたものです。毎日作る食事は、ミキサーにかけて喉につまらせないようにしています。自分の分も作りますが、自分が食べる頃にはたいがい冷めています。

恥ずかしいと思わないうい

—介護のコツ、自分流の接し方は？  
鏡に映る自分だと思ふこと。自分が同じ状態になったら、何をしてもいいか考えるようにしています。毎日同じものを食べたくない、だから違うものを作ればいい。  
仕事の関係で日本中を回ったおかげで、各地の美味しいものを食べさせてもらいました。その味を思い出しながらレシピに加えています。美味しかったら食べてくれて、口に合わなかったら食べない母。料理がうまくいっているか、簡単に答えは出ます。

—同じ境遇で介護している人へ

人は人。自分は自分。誰でも最初は無知なのはしょうがない。だから、できることを後悔なくやればいい。それで施設に入所させることになってもいい。難しいことを考えなければ、介護は苦にも思いません。慣れしてくると汚れものも減り、介護を楽にしようと思ふもできてきます。いかげんでもいい、自分ができることをやるだけです。



# 1 認知症とはどんな病気

脳の器質性障害により認知機能が低下し、日常的な生活に支障が出る病気です。

認知症には「アルツハイマー型」「血管性」「レビー小体型」「前頭側頭型」の4大認知症があり、患者の約6割はアルツハイマー型と診断されています。その他、認知症の原因になる病気がさまざまです。

認知症は発症の10年前から兆候が起きているといわれています。本人や家族でも気づきにくい兆候が積み重なって、最終的に認知症と診断されるまでに至ります。もし、少しでも普段とは違うと感じたら病院や施設に相談してみてください。

# 2 現れる症状

新しいことが覚えられない、同じことを何度も言ったりする、同じものを何度も買ってくるなど、記憶障害が早期に現れます。私が独自におこなったアンケートによると、家族が気づいた症状として「置き忘れやしまし忘れ」「繰り返し行動」などが多く回答されました。このような症状が進むと、月日や季節、住所や知人の顔もわからなくなります。

# 病気と認め 正しく知ること

高齢化が進むにつれて増加している認知症。もはや他人事ではない「脳の病気」について、その症状や患者への接し方などを、認知症サポート医である福岡県認知症医療センターの松本医師に伺いました。



福岡県認知症医療センター 見立病院  
まつもとひであき  
**松本秀章** 医師

その人本来の性格や周囲との関わりなどが影響して起きる症状として、暴言・暴力が出たり、幻視・幻聴があったり、物を盗られたと思いついでしまう行為などが挙げられます。これらの中でも、家族や地域の接し方次第で大きく改善されるものもあります。徘徊したり、排せつが上手でできなかつたりするなど介護する家族に大きな負担のかかる行為が出てくると、在宅で看るのは困難になります。

# 3 患者の気持ちは

自分の気持ちを受け入れられたいという願望を持ち、安心を求めます。また、思い通りにならないことに対する我慢力が低下し、自分のペースを守ろうとします。環境の変化に敏感に反応したり、周囲の愛情に微妙に反応したり、プライドがとて傷つきやすくなります。

# 4 患者との接し方

心がけたいのは、やさしく接すること。自尊心を傷つけないことや、相手の視野に入って話すことが大切です。今までできたことができなくなつて、一番不安で歯がゆい思いをしているのは本人です。感情やプラ

**改善された事例もあります！**

- 活気が出てきた
- 趣味を始めた
- 暴力や暴言が少なくなった
- 同じ質問をする回数が減った
- 夜間の徘徊が減った

イドは残っているもので、共に行動しながら愛情を持って接してください。すべての話を受け止めるのはとても無理なので、大半は右から左に聞き流しても大丈夫。たまに耳を傾ける程度で、患者は気持ちが悪くなりません。できないことに対してガミガミと指摘したり、後ろから話しかけたりすると、暴力や暴言などが出る原因になるので注意してください。

# 5 在宅介護をしている家族へ

介護のベテランはいません。上手でできなくて当たり前。一人で抱えこまずに、相談や愚痴を言える場所や人を探してください。同じ境遇にいる介護仲間との意見交換も良い機会になります。町には包括支援センターなど相談施設や専門施設があるので、早めに頼ってください。徘徊かいる、排せつなどの問題があると、在宅介護はたいへん困難です。この場合は無理せず、入院・入所を検討することをお勧めします。介護する側にも生活があります。すべてを犠牲にする必要はありません。あなたのペースを守って、自らの健康にも気を付けてください。

「あれ？」と思ったら、まずは相談を。

思い当たることはありませんか。

**認知症気づきのチェックリスト**

- 曜日や月日がわからない
- 物を盗られたという
- 買い物ができない
- 料理ができない
- 同じことを言ったり聞いたりする
- 最近のことを忘れる
- よく知る人の顔がわからない
- 会話で言いたい言葉が出てこない

MEMO

**福岡県認知症医療センター(見立病院)**

- ◆電話 46-2164
- ◆相談時間 月～金曜日  
午前8時30分～午後5時30分
- ◆受診時間 月～土曜日  
午前9時～正午

**糸田町長 佐々木淳**

平成28年1月末現在、町の高齢化率は33%を超えていて、今後ますます増加する見込みです。この高齢化が進むにつれて課題となっているのが「認知症」。記憶障害や徘徊など、初期から重度まで症状は人それぞれです。誰もがなり得る病気であり、発症しないように予防する必要があります。

町では、社会福祉センター内に地域包括支援センターを設置しています。相談・支援に専門の職員が応じますので、気軽に利用してください。また、各種予防教室や講座、人材バンク教室での健康体操や料理教室なども開催しているので、ぜひ参加してみてください。

予防はもちろん、地域や行政、各家庭など、それぞれの立場で役割を確認し、地域全体で取り組んでいくことで健康な人を増やしていきたいと思えます。ふるさと糸田で、みなさんが笑顔で暮らしていくために認知症への理解を一緒に深めていきたいと思います。

**認知症アンケート**

●介護者の悩み	●介護している人	●患者年齢別
👑 症状の経過がわからない	👑 37% 娘	👑 45% 80～89歳
悪化したときの対処法がわからない	18% 息子	34% 70～79歳
伝えたいことが伝わらない	13% 妻	9% 90～99歳

不安 1  
心配 2  
愛情 3

松本医師が外来患者373人に実施したアンケート結果より一部抜粋



Interview

### 大好きな家族や仲良しのご近所さんと一緒に暮らしていくために

認知症は脳の病気です。体調が悪く、もの忘れが気になるなど日常生活に支障が出てきたときは、早めに専門医へ受診してください。たとえ認知症と診断されても、薬で進行を遅らせたり症状を軽くしたりでき、住み慣れた家でいつまでも暮らすことができます。

また「認知症を近所の人に知られたくない…」と思う人もいますが、支障のない範囲で事情を説明しておくことで、未然にトラブルを防ぐことができます。家族だけで支えることは非常に難しいので、抱え込まないでください。

人との出会いや会話は、記憶力や注意力、計画力を鍛えるのに大いに役立ちます。さらに、人とのつながり自体が人生の生きがいにもなるでしょう。家族や友人、地域の人たちと積極的に交流することで、脳の若々しさは保たれるようになります。

自分や家族が何かいつもと違うと感じたときは、地域包括支援センターを利用してください。



地域包括支援センター  
認知症地域支援推進員

ゆったりとした空間で、専門の職員に相談できます。ちょっと気になることでも大丈夫。少しお話でも。



看板を目印に。室内に一步入ったところで、近くの職員に声をかけてください。

配置図を頼りに包括支援センターまで。経路の途中で風呂や食堂「やすらぎ」を横目に見ながら。



Welcome

場所は社会福祉センター内。役場裏側2つ目の建物です。社会福祉協議会や子育て支援室もあります。

午前8時30分～午後5時  
電話26-9090

## 困ったらまずここ 地域包括支援センターへ

自分や家族、大切な人が認知症かもしれない、もしそう思ったときにどこへ相談したらよいか困ったら、地域包括支援センターに相談してください。

地域包括支援センター 副センター長 中村由美子



### センターの仕事あれこれ

包括支援センターは、社会福祉センター内にある高齢者の総合窓口です。主任ケアマネージャーや社会福祉士などが相談に応じます。家族だけではどうにもならない事柄など、家庭の状況に応じて専門機関と連携しながら支援します。

お金の管理ができなくなった、好きなことへの関心や意欲がなくなり怒りやすくなったなど、日常生活を送るうえで困ったことはありませんか。認知症の症状が出現して判断能力や理解力が低下していると、悪質な訪問販売などの被害に遭う可能性も高くなります。本人や家族の関心に悪影響を及ぼす前に、ぜひ相談に来てください。

### 地域に根差したケアを

要支援1・2の判定を受けた人や介護が必要になるおそれがある人へ、ケアプランを作成するなど支援をおこなっています。

また高齢者のみなさんが、いつまでも住み慣れた地域で生活できるように、行政と地域の介護、医療、福祉と連携してさまざまな支援を実施するシステムに取り組んでいます。

### オレンジリングが証

認知症の理解者である  
サポーターを養成します



認知症サポーターは、認知症を正しく理解した認知症の人やその家族の「応援者」です。町内には、高校生や子育て中のお母さん、元気な高齢者など221人のサポーターがいます。話し相手やお手伝いなどボランティア活動に従事する人もいます。平成26年から毎年8月に町民を対象とした「認知症サポーター養成講座」を開催。また、町内各サロン利用者や職員に対しても講座を実施しています。今後は、サポーターを対象とした「フォローアップ研修」や小・中学生を対象とした養成講座も予定しています。

### 認知症予防教室を開催

認知症の種類や症状、老化によるもの忘れと認知症によるもの忘れの違いなどを学習します。また、予防効果が期待される運動機能・口腔機能向上を取り入れたレクリエーションを実施しています。

平成26年度から「元気に頭いきいき教室（もの忘れ予防教室）」を開いています。去年の参加者は約70人、参加希望者は年々増加傾向で関心の高さがうかがえます。

#### ◆平成28年度教室の案内

年度内3クール（6月・10月・翌年2月）/1クール8回を予定。参加方法など詳しくは問合せください。

### 見立病院と連携を図り

4月から認知症初期集中支援推進事業を見立病院に委託。対象者に専門職員がチームを組んで訪問・支援を集中的におこない自立生活をサポートしていきます。

対象は40歳以上の在宅生活をする認知症の人または認知症の疑いがある人で、左記のいずれかに該当する人。

- 1 認知症の診断を受けていない人
- 2 継続的な医療サービスを受けていない人
- 3 適切な介護サービスを受けていない人
- 4 診断を受けているが介護サービスが中断している人
- 5 医療・介護サービスを受けているが症状の激しい人

社会福祉協議会  
電話 26-4540

町内の認知症関連  
支援・介護施設など

#### ▼認知症対応型グループホーム▼

グループホーム糸田苑

電話 26-4515

グループホーム亀ハウス

電話 26-3434

グループホーム元気の里

電話 26-1682

グループホームひまわり

電話 26-2622

→社会福祉協議会では、在宅介護者同士のおしゃべり会や介護講座などを実施しています。開催日などは「やすらぎ」ページで随時お知らせします。



# 役場の窓口が一部変わります

行政改革に伴う新体制、4月1日から始動。庁舎2階に新設3課が配置されます。

## より効率的・効果的な組織に

町民サービスの一層の充実を目指して、4月1日から組織の一部を改編します。これは、限られた職員数で最大の効果を発揮するとともに、みなさんにとって更に利用しやすい組織となるようにするものです。この改革に伴って、担当窓口が変わる主な業務と新しい組織の担当業務をお知らせします。改革の主なポイント

トは、建設住宅課がなくなり「土木課」「建築課」の2課を新設。また、産業経済課に変わる「地域振興課」の設置です。

役場の窓口が大きく変更されるのは、平成20年4月以来でおよそ8年ぶり。問合せ先や取り扱う業務が変わるので、電話番号や配置図を確認してください。変更があるのは、庁舎2階にある課のみで、1・3階部分の課に変更はありません。

### 庁舎内其他電話番号

【1F】		
住民課	26-1235	
福祉課	26-1241	
税務課	26-1233	
水道課	26-1755	
【2F】		
総務課	26-1231	
	26-1232	
教務課	26-3788	
【3F】		
議会事務局	26-4353	

新しい電話番号は…

業務を確認!

☎26-4020

## 建築課

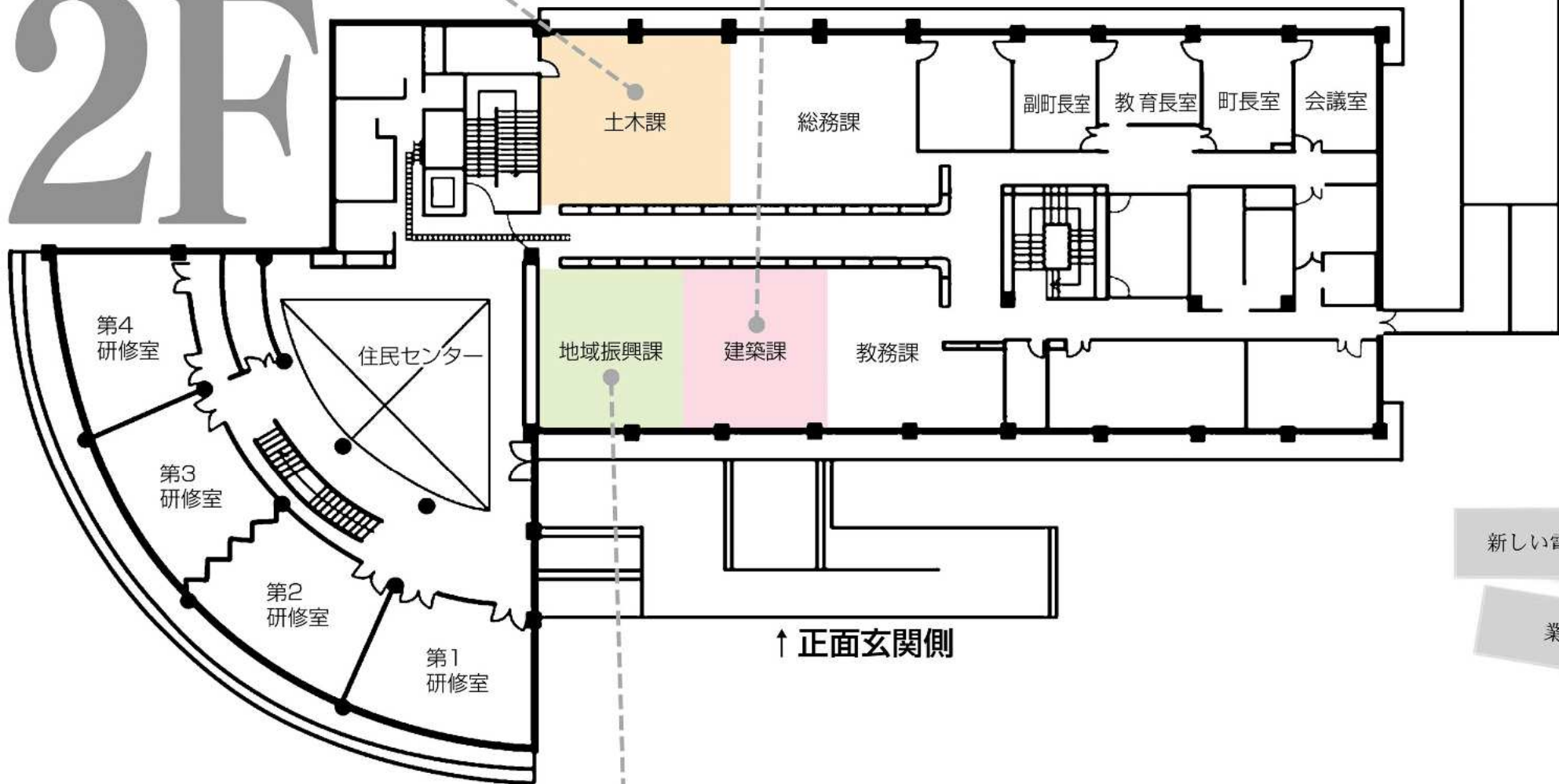
- ・町営住宅の建設や管理、処分
- ・建築に関すること

☎26-1242

## 土木課

- ・土木全般（農林土木を含む）
- ・道路と河川に関すること
- ・鉱害
- ・労働対策事業
- ・国土調査 ◀◀産業経済課より

# 2F



☎26-4025

## 地域振興課

- ・町の総合開発計画 ◀◀総務課より
- ・町勢振興と広報 ◀◀総務課より
- ・企画と統計 ◀◀総務課より
- ・商業と鉱工業に関すること
- ・農林業と水産業に関すること
- ・観光に関すること
- ・商業の育成と促進

### ☎其他電話番号

【町民会館】	
社会教育係	26-0038
保健センター	49-9020
社会福祉センター	26-4540
文化会館	26-2725
隣保館	26-0331
町立緑ヶ丘病院	26-0111





3月10日・3月18日 **新たな旅立ち** ●小・中学校で卒業式●

3月10日・18日に小・中学校の卒業式がそれぞれの体育館で執りおこなわれ、今年卒業する児童75人、生徒68人に卒業証書が授与されました。在校生や保護者、来賓などに見守られ、節目の日を飾った児童・生徒たち。勉強や部活動、行事など、どんなことにも本気で取り組み励んできた学校生活最後を締めくくり、たくさんの思い出が詰まった母校に別れを告げました。



第69回 卒業証書授与式  
思いを込めた最後の合唱

3月11日 **災害の記憶 風化させず教訓に** ●防災講演会●



避難はからぶりでなくても、率先して動ける人になって。

文化会館で3月11日、エクスプラス災害研究所の伊永勉 所長を講師に防災講演会がおこなわれました。災害時はまず自分や家族が生き残ること「自助」が大切だと主張した伊永さん。「自分が助からなければ、誰も助けられない」と話し、災害時あわてないためにも備蓄や避難経路、連絡網など用意するものはたくさんあると助言。阪神・淡路大震災時に一命をとりとめた人のうち98%は自分や家族、地域の力で助かったと説明し、自助の必要性と顔の見える普通の近所付き合いが命を助けると語りました。

3月6日 **運動の楽しさ肌で実感** ●スポーツフェスティバル開催●

3月6日に体育館でスポーツフェスティバル「ニュースポーツ大会」が開催されました。

今年はバドミントンとオーバールボールが実施され、20チーム約80人が交流。両スポーツとも、的に目掛けてボールのようなものを投げ、得点を競うゲームです。参加したのは小学1年生から80歳まで。年齢に関係なく同じフィールドで競い合えるスポーツだけあって、和やかな雰囲気みなさん汗を流していました。



バドミントンでの一投、穴に入ると3点ゲット

3月15日 **春と笑いを呼ぶ伝統行事** ●田植祭●



迷夫婦の名演技に笑顔満載

おじゅごんちの3月15日に、金村神社で田植祭が執りおこなわれました。境内に訪れた観覧者約300人が見守るなか、神官が祝詞を奏上したあと直会があり、その後模擬の田植行事がスタート。草刈りや溝さらえ、畦めりなど田植の準備作業から順に演技が始まりました。オカツが昼ごはんを持って現れ、ムクデとの滑稽な掛け合いを披露すると、会場から笑い声がこぼれました。走り回るほどその年の豊作が期待できるとされる牛も、例年に増して軽快な動きで奔走。地元の女子16人が田植舞を華やかに踊り、最後に石巻を使った模擬田植がおこなわれ、本年も五穀豊穡が祈願されました。

2月24日 **連携強化で地方創生の実現を** ●西日本シティ銀行と包括連携協定を締結●

糸田町での地方創生実現を目指した包括連携協定が西日本シティ銀行との間で結ばれ、2月24日に住民センターで締結式がおこなわれました。

同行との包括協定は、筑豊地区では福智町に続いて2例目で、協定には産業振興や雇用の促進、創業支援、定住促進など5項目が盛り込まれています。佐々木淳町長は「行政、民間事業者、住民が協力し合うことでまちづくりの歯車は動き始める。この協定で、町の地方創生が実現できると確信している」と力強く語りました。



地方創生に関する包括協定 締結式

町の活性化に向けてタッグを組みます

2月14日 **伝えたい思い** ●第22回「少年の主張」田川地区大会●



心を込めた表現、聴衆に届く

「少年の主張」田川地区大会が2月14日に赤村住民センターで開催され、田川地区各市町村を代表する小・中学生9人がそれぞれの思いや考えを堂々と披露しました。糸田町代表は、町の大会で最優秀賞だった廣末愛理さん(中2)。「戦後七十年の平和」と題して、戦争の歴史や平和の大切さを訴えました。

審査の結果、廣末さんの主張が高く評価され優秀賞を獲得。今年8月に久留米市でおこなわれる県大会へ推薦されることが決まりました。

2月21日 **コート舞う赤い羽根** ●第33回糸田町親善インディアカ大会●

2月21日に町民体育館で親善インディアカ大会がおこなわれ、各行政区から出場した13チーム61人が交流を深めました。大会はA・Bの2パートに分かれて繰り広げられ、選手たちは各パートの優勝を目指しました。

結果はAパート 優勝 上糸田、準優勝 宮床合同/Bパート 優勝 貴船A、準優勝 中糸田Aでした。



ネット越しの攻防、ラリーの行方は

2月20日 **のびのび活動して** ●土曜サークル閉講式●



新聞紙から何が読めるかな

小学校の多目的ホールで2月20日、土曜サークルの閉講式がおこなわれました。

毎月第3土曜日に開かれたサークルに、昨年度は44人の児童が参加して最後の活動まで積極的に取り組みました。楽しいだけでなく、新しい知識や発見を与えてくれる講師のみなさんから多くを学んだ1年間。各教室で学習をやりきった達成感からか、子どもたちはどこか自信に満ちた表情を見せていました。この土曜サークルは引き続き本年度も開講される予定です。

# 粗大ごみ収集のお知らせ

問合せ  
住民課 衛生係 電話26-1235

## 収集する粗大ごみ

- ◆家電製品類  
(家電リサイクル製品以外)  
ステレオ、レンジ、掃除機など
- ◆家具寝具類  
タンス、机、ベッド、布団(2枚1組)、カーペットなど
- ◆その他  
自転車、乳母車、ストーブ、バッテリー、木、トタンなど



## 家電リサイクル法により

- ◆次のものは収集できません
- ・テレビ  
(ブラウン管式・液晶式・プラズマ式)
- ・冷蔵庫および冷凍庫
- ・洗濯機および衣類乾燥機
- ・エアコン
- ・パソコンのデスクトップ本体
- ・ディスプレイ(ブラウン管式、液晶式)
- ・ノートブックパソコン

## 留意点

- 1) 木は直径10cm以内、長さ1m以内に切って出してください。
- 2) トタン類は、5枚以内を一束にしてひもなどで結んで出してください。
- 3) 建設廃材(倉庫、物置、塀など工作物の除去に伴って生じた木材、ブロック、コンクリート破片など)やバイクおよび自動車部品(タイヤなど)は収集対象になりません。
- 4) 簡単に壊して燃やせるものは小さくするなどして「燃えるごみ」で出すこともできます。
- 5) 収集予定日で収集できない場合、その翌日になります。
- 6) 粗大ごみ専用シールは、貼る部分の汚れを取り、収集日の朝に貼りましょう。収集時にシールがはがれていれば収集できません。



粗大ごみ収集計画表		
	有限会社 糸田清掃 電話26-0917	糸田町環境整備 電話26-2555
収 集 日	5月7日 第1土曜日	宮床、宮床団地、自由ヶ丘、 桃山、貴船
	5月21日 第3土曜日	中糸田、下糸田、上糸田、 宮川一、宮川二、原、北区
	5月28日 第4土曜日	南糸田、鼠ヶ池、木の実、 打越、サンヒルズ、 グリーンヒルズ、 ピースフルハイツ

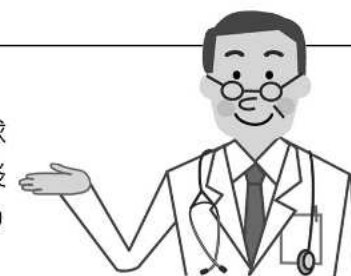


粗大ごみは1点につき必ず1枚粗大ごみ専用シールを貼って出してください。  
なお、専用シールがはがされる事件が発生していますので十分気をつけてください。

# 高齢者肺炎球菌ワクチンの接種について

問合せ 保健センター 電話49-9020

肺炎は日本人の死因の第3位です。  
原因となる菌はさまざまですが、高齢者の肺炎で最も重症化しやすいのが肺炎球菌です。このワクチンを打てば必ず肺炎を防げるという訳ではありませんが、肺炎予防・重症化予防には肺炎球菌ワクチンの接種が有効だといわれています。かかりつけ医とよく相談して、予防接種を受けましょう。



## 定期高齢者肺炎球菌ワクチン 【接種期間：平成29年3月31日(金)まで】

- ◆対象
  - ・糸田町に住民票があり、右表の対象年齢に該当する人。
  - ・60歳以上65歳未満で、心臓や腎臓、または呼吸機能に障がいがあるかヒト免疫不全ウイルスなどの障がいがある人(身体障害者手帳1級程度)。
  - ※すでに23価肺炎球菌荚膜ポリサッカライドを接種した人は対象になりません。
- ◆料 金 3,000円(生活保護受給者は無料)
- ◆接種に必要なもの
  - ・本人確認ができるもの(健康保険証、介護保険証など)
  - ・60歳以上65歳未満の人……身体障害者手帳
  - ・生活保護受給者……医療受給券(診療依頼書)



定期接種の対象となるのは、1人1回のみです

対象年齢	生 年 月 日
65歳	昭和26年4月2日～昭和27年4月1日
70歳	昭和21年4月2日～昭和22年4月1日
75歳	昭和16年4月2日～昭和17年4月1日
80歳	昭和11年4月2日～昭和12年4月1日
85歳	昭和 6年4月2日～昭和 7年4月1日
90歳	大正15年4月2日～昭和 2年4月1日
95歳	大正10年4月2日～大正11年4月1日
100歳	大正 5年4月2日～大正 6年4月1日

## 任意高齢者肺炎球菌ワクチン

- ◆対象 糸田町に住民票がある75歳以上で、接種を希望する人。
- ◆料 金 4,000円～5,000円程度(生活保護受給者も同額)  
※町からの助成金3,000円を、医療機関が定めた金額から差し引いた額です。助成が受けられるのは、1人1回までです。
- ◆接種に必要なもの  
本人確認ができるもの(健康保険証、介護保険証など)

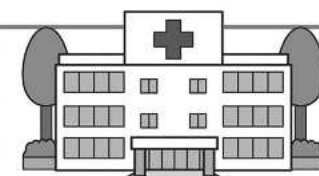
### 次の人は助成が受けられません

- ①1回目の接種から5年以内の人
- ②2回以上接種を受けた人
- ③協力医療機関以外で接種した人



## 町内協力医療機関

医療機関名	電 話	定期高齢者用肺炎ワクチン	任意高齢者用肺炎ワクチン
糸田町立緑ヶ丘病院	26-0111	○	○
庄 野 医 院	26-2439	○	○
松 岡 内 科	26-2323	○	○
向 笠 内 科 医 院	26-0003	○	○
吉 田 医 院	22-4642	○	○



※田川市郡内の協力医療機関などについては、保健センターに問合せしてください。



4月から入院時食事が360円になります

住民税課税世帯の、入院時食事が4月から引き上げられます。3月までは260円(1食)、4月からは360円(1食)です。

※住民税非課税世帯、指定難病と小児慢性特定疾病児童、精神病床長期入院者などの食事は据え置きです。

◆問合せ 住民課 国民健康保険係 電話26-11235

高齢者のみなさんへ健診案内

後期高齢者医療被保険者を対象に、健康診査を実施します。受診票は4月下旬に送付します。5月以後に被保険者になる人は、75歳になる月の上旬に送ります。

◆対象

被保険者(生活習慣病の治療を受けている人は対象外)

◆受診期間

4月下旬

平成29年3月31日(金)

◆受診料 一人500円

◆受診方法

健診を実施する機関に個別

で予約のうえ受診してください。

◆問合せ

福岡県後期高齢者医療広域連合 電話0926511311

補聴器相談のお知らせ

補聴器販売店による無料の相談会を開催します。

◆日時

4月8日(金)・5月13日(金)・6月10日(金)

すべて午前11時～正午

◆場所

住民センター(役場併設)

◆問合せ

福祉課 電話26-11241



固定資産課税台帳縦覧期間

平成28年度固定資産税の課税台帳などが、税務課で無料で縦覧できます。

◆期間

4月1日(金)～5月31日(火) ※土・日・祝日は除く

◆縦覧できる人

固定資産税納税者、納税者から委任を得た人(要委任状)、納税管理人、土地・家屋の賃借権その他の使用や収益を目的とする権利がある人

◆問合せ

税務課 電話26-11233

田川郡民登山会 参加者募集

郡社会体育振興協会主催の登山会がおこなわれます。目的地は平尾台の「貴山(おんきん)標高712m」です。

◆日時 5月8日(日) 午前9時

◆集合

平尾台入口 吹上峠駐車場

◆申込み締切

4月21日(木)まで

◆申込み・問合せ

教務課 社会教育係 電話26-0038



4月は未成年者飲酒防止強調月間

未成年者の飲酒は、からだや心の発達に悪影響を与えます。お酒は20歳になってから。福岡国税局・税務署



平成28年度 第2回 県営住宅入居者募集

◆募集案内書配布・申込み受付期間 6月1日(水)～9日(木)

◆案内配布場所

建築課(旧住宅係)、県住宅供給公社、公社管理事務所(筑豊)、公社管理事務所出張所(田川)、県営住宅課、県内の各市(区)役所、町村役場、各地区県民情報コーナー(筑豊)ほか

◆問合せ

福岡県住宅供給公社 県営住宅管理部管理課 電話092178118029

ポリテク職業訓練生募集

◆定員

住宅・設備施工科 15人

◆訓練期間

6月3日(金)～11月28日(月)

◆申込みはハローワークへ、受付は5月13日(金)まで

◆問合せ

福岡職業能力開発促進センター 電話0948-2214988

自衛隊幹部候補生採用試験

陸・海・空の各要員を募集します。

◆試験日

5月14日(土)～15日(日)

◆受付期間 5月6日(金)まで

※受験資格や募集種目など詳しくは問合せください。

◆問合せ

自衛隊飯塚地域事務所 電話0948-2214847

福岡県警察官募集

◆試験日

5月8日(日) ◆場所 九州産業大学



◆申込締切 4月20日(水)まで

※受験申込書は田川警察署や最寄りの交番などに置いてあります

◆問合せ

田川警察署総務課 電話4210110

無料法律相談会

◆日時 4月24日(日)

午前10時～午後1時

◆場所 道の駅いとだ

※相談は一人30分、予約不可、先着順

◆問合せ

福岡県弁護士会 電話0948-2817555

くわのPATCHワーク サークル作品展

◆日にち

4月12日(水)～17日(日)

◆時間 午前9時30分～午後5時30分

◆場所

田川市美術館

お詫び

先月号(3月号)の4ページ、チャリティー口ピアコンサートの写真に間違いがありましたので、ここでお詫びいたします。大変申し訳ありませんでした。



遠賀川環境保全活動 団体支援助成事業

◆対象

支流を含む遠賀川流域で、水質改善などの活動をおこなう会員5人以上の団体

◆助成対象期間

6月～平成29年1月

◆助成金

1団体あたり上限10万円

◆申込み 4月28日(木)まで

◆申込み・問合せ

北九州市上下水道局 電話093164115948

◆問合せ

くわのPATCHワーク 電話0901746819863

ルールを守って犬・ネコは正しく飼いましょう!

- ◆特に「フン」の後始末に注意してください。
・犬の運動や散歩のときの「フン」は飼い主が責任もって持ち帰る。
・ネコは隣近所に迷惑をかけないように、家で「フン」をするように、しつける。
◆犬は放し飼いをしない。
◆年1回の狂犬病予防注射を必ずする。



愛犬 ソラ

生ごみの減量化にご協力ください!!

◆問合せ 住民課 衛生係 電話26-1235

生ごみ処理容器・電動式生ごみ処理機を購入すると、糸田町から下記の限度額を超えない範囲で購入金額の1/2の補助金が支給されます。

◆町補助限度額

- ・生ごみ処理容器(10ℓ以上) 1個あたり 2,500円
・電動式生ごみ処理機(家庭用) 1基あたり 1万円



# やすらぎ

社会福祉協議会では寄せられた一般の募金や、香典返し、赤い羽根共同募金配分金により糸田町の地域福祉事業をおこなっています。寄付は社会福祉協議会事務局で受け付けています。

## 寄付・寄贈の受付先

糸田町社会福祉協議会 糸田町社会福祉センター内(役場横)  
電話26-4540 FAX26-3666

## 「第27回シルバー囲碁大会開催」赤い羽根共同募金配分金事業

3月4日に文化会館で、シルバー囲碁大会が開催され、参加者が腕前を競い合い交流を深めました。

この大会は年に1度、町内居住の60歳以上の人で競う囲碁大会です。

◆試合結果(敬称略)

▼A組(五段以上)

優勝 仲山正時  
2位 廣末輝夫  
3位 近藤嘉憲

△A組 優勝

▼B組(三段以下)

優勝 山崎敏明  
2位 森下瀧三  
3位 長尾博海

△B組 優勝




# 健康ひろば

kenkouhiroba

日々の暮らしに役立つ健康だより



## 保健センター事業 参加者募集のお知らせ

■問合せ 保健センター 電話49-9020

- ◆申込み期間：4月18日(月)～5月13日(金)
- ◆申込み方法：保健センター窓口または電話で申込みください。

### 1 ここちよい運動教室(ストレッチ)

- ◆募集人数：20歳以上 20人程度
- ◆日時：毎週火・木曜日 午後1時～午後2時
- ◆内容：ゆっくり筋肉などを伸ばす
- ◆参加費：3か月24回分 2,000円 (トレーニング室使用料として)

### 2 転ばぬ身体づくり教室

- ◆募集人数：65歳以上 40人程度
- ◆日時：毎週月曜日 午前10時～午前11時30分
- ※6月6日(月)～平成29年3月27日(月)開催予定
- ◆内容：大きなボールを使った体操
- ◆参加費：無料
- ※希望者が定員を超えた場合は、新規の人を優先。継続で参加希望の人は抽選しますのでご了承ください。

### 3 長寿のための料理教室

- ◆募集人数：65歳以上 20人程度
- ◆日時：第2・第4金曜日 午前10時～正午
- ※6月10日(金)～11月25日(金)開催予定
- ◆内容：長寿のために楽しく、旬の食材で調理します。
- ◆材料費：1回200円

### 4 高齢者ふれあいサロン

- ◆募集人数：65歳以上 10人程度
- ◆日時：毎月第3水曜日 午後1時30分～午後3時30分
- ◆内容：折り紙や脳トレ、簡単なレクリエーションなどをし、閉じこもった生活を予防
- ◆参加費：無料
- ※申込み不要ですので、気軽にお越しください。



## 好評につき…

### 本年度も開催します

## だれにでもできる健康体操



社会福祉センターでは、イスに座ってできる健康体操教室を開催しています。

この健康体操教室は「糸田町介護予防ポイント」対象です。

#### ◆対象

町内在住の社会福祉センター利用者

#### ◆場所

社会福祉センター内

#### ◆参加費

無料 ※ただし、入館料(200円)、80歳以上(無料)が必要です。

#### ◆内容

- ・午前10時10分から健康チェック(血圧測定)
- ・午前10時30分から健康体操(約60分間)
- ・初めての人もすべにできます。
- ※終了後は、本センターで自由にお過ごしください。

#### ◆開催日

毎月第4水曜日(4月は、27日(水)に開催します)。

ほかの月の開催日は、社会福祉センター受付(電話26-4567)に問合せください。

## 4月から

### 診療費が変わります

医療事務係 原 口 真由美  
■問合せ 糸田町立緑ヶ丘病院  
電話26-0111

医療機関での検査や投薬、診療といったすべての診療費は、2年に1回、厚生労働省と中央社会医療協議会による話し合いで決まります。4月からは新しく決まった診療費が適用されますので、外来患者のみなさんに関係する変更点を大まかにお知らせします。

湿布薬(長期処方の場合)	変更前(3月まで)	変更後(4月以降)
1回あたり70枚以上可	1回あたり70枚まで	1回あたり70枚まで
定期処方されるすべての薬	症状が安定しているも、管理が不十分(薬の飲みすぎ、紛失など)と判断された場合は30日以上長期処方が不可	症状が安定しているも、管理が不十分(薬の飲みすぎ、紛失など)と判断された場合は30日以上長期処方が不可

※このほか、今までと全く同じ診療内容でも、窓口で負担する金額に多少の変更があります。

最近ではテレビCMで「かかりつけ薬局」という言葉を耳にする方もあるかと思いますが、今後は主に受診する病院の主治医のことを「かかりつけ医」、調剤薬局のことを「かかりつけ薬局」という風に、呼び方が変わっていきます。

わからないことがあれば、町立病院医療事務係まで問合せください。

## ボランティア保険加入受付

平成28年度の加入受付を開始します。

#### ◆対象

- ・ボランティア活動団体(無給で自活動でないこと)
- ・糸田町に在住の個人ボランティア(社会福祉協議会に活動内容の登録が必要)

#### ◆掛け金

一人 年額 450円

#### ◆申込み

社会福祉協議会事務局にある申込書に記入し、掛け金をお支払いください。

## お知らせ

### 児童館4月のお知らせ

- ◆休館日 毎週月曜日、30日(土)
- ◆閉館時間 午後6時
- ※小学生未満のお子さんは保護者と一緒に来てください。





## 4月保健センター行事予定

■会場/保健センター

### 乳幼児健診など

#### 7か月児～8か月児健診

4月6日(水)  
受付/午後12時45分～  
午後1時20分

#### ぴよぴよ教室

(2か月児健康相談)

4月14日(木)  
受付/午前9時45分～午前10時

#### 1歳6か月児～

#### 1歳8か月児健診

4月27日(水)  
受付/午後12時45分～  
午後1時20分



### こころの相談窓口日程

4月26日(火) 午前9時～午後5時  
※相談は予約制ですので、まずは保健センターに問合せください。

◆問合せ 保健センター  
電話49-9020

長尾 榮子	田中真須美	松尾美代子	池田マツ子	原 篤子	國 通子	谷口 清子	荒牧 ハマ	中川 幸生	島本 幸生	轟 キミエ	糸田町社会福祉協議会
長尾 浩昭	田中修作	松尾直樹	池田儀澄	原 正義	國 孝子	谷口 敬一	荒牧 孝春	中川由紀子	島本セツ子	轟 良幸	

### 子育て支援室 4月のイベント

- ★親子ふれあい教室  
◎4月7日(木)・14日(木)・21日(木)・28日(木)  
◎午前10時30分～午前11時30分
- ◎子育て支援室(ひまわり)
- ★親子ぐんぐん教室  
◎4月19日(火) 午前10時～正午
- ◎保健センター(多目的ホール)
- ★親子のびのび教室  
◎4月12日(火) 午前10時～正午
- ◎保健センター(多目的ホール)
- ◎保健センター(多目的ホール)
- ★発育測定・発育相談  
◎4月6日(水) 午前10時～正午
- ◎4月20日(水) 午後1時～午後3時
- ◎子育て支援室(ひまわり)
- ▼子育て支援室(すまいる)
- ・月曜日～金曜日  
・午前10時～午後3時

■問合せ 子育て支援室  
(社会福祉センター内)  
電話26-4600

### 年金だより こんな手続きを

国民年金は、日本国内に住所がある20歳以上60歳未満のすべての人が加入する制度です。届出を忘れると、将来受け取る年金額が少なくなったり、受けられなくなったりすることがありますので、次のような場合は、必ず役場へ届出をする必要があります。

■20歳になったときや会社を退職したとき

厚生年金保険や共済組合に加入していない人が20歳になったときや60歳になる前に会社を退職したとき(厚生年金保険や共済組合の被保険者でなくなるとき)は、「国民年金被保険者資格取得届」

### 被扶養配偶者でなくなったとき

①収入が増え会社員や公務員の被扶養配偶者でなくなったとき  
②離婚して被扶養配偶者でなくなったとき  
③配偶者が退職して被扶養配偶者でなくなったとき  
④配偶者が65歳に達して被扶養配偶者でなくなったときは「国民年金被保険者種別変更届」

※なお、就職して厚生年金に加入するときや、会社などに勤めている人の被扶養配偶者になるるときなどは、その勤務先へ届出をいってください。

■問合せ  
直方年金事務所  
電話0949-22-0891  
住民課 国民年金係  
電話26-1235

## STOP 不法投棄は犯罪です!

家庭廃棄物・産業廃棄物を決められた場所以外に投棄すると、法律により1,000万円以下の罰金または5年以下の懲役に処されます。

不法投棄の現場を見かけた人は、田川警察署または住民課 衛生係に連絡してください。

◆田川警察署 安全課 電話42-0110  
◆住民課 衛生係 電話26-1235

◆寄付ありがとうございます	寄付者	物故者
◆大熊老人クラブ	池田 博信	池田 マツ子
◆上糸田老人会	長尾 浩昭	長尾 榮子
◆貴船行政区	中川 由紀子	中川 幸生
◆下糸田行政区	田中 修作	田中 真須美
◆下糸田公民館	田中 修作	田中 真須美
◆下糸田育成会	田中 修作	田中 真須美
◆下糸田婦人会	田中 修作	田中 真須美
◆真岡行政区	谷口 敬一	谷口 清子

### 人権・行政相談日

■日時 4月20日(水)  
毎月第3水曜日  
午前9時～正午

■場所 住民センター 2階  
第2・3研修室

■問合せ 総務課  
電話26-1231

### 糸田町の事件事故 3月

▶事件 2件(+1) ※( )内は先月比  
▶交通事故 2件(±0)

■問合せ 田川警察署  
電話42-0110

・電話でお金はすべて詐欺!  
すぐに相談100番!

・春の交通安全県民運動  
4月6日(水)～15日(金)

## シリーズ 糸田町の文化財のは・な・し 第178話

### 昭和26年の町並み

今回紹介する写真は、昭和26年の糸田町。この写真は、宮床の山の神あたりから撮影されたようです。明治豊国鉱業所の様子が見えています。大きな建物が密集して建てられていて、とくに真ん中の煙突が印象的です。

町の古い写真はあまり残っていません。祭や風景など、昔の町の様子が見える古い写真がありましたらぜひ教えてください。

ご意見・ご感想・ご要望などありましたら、教務課 社会教育係(電話26-0038) 担当 岩熊真実まで

### 三月糸田短歌会評草

安藤 寿明 選

交りは六十年有余医師君の  
医院閉すと聞きて寂し  
都 思 秋

週一度訪い来る我が友の  
千柿幾つ置いて帰へり  
木村 美佐子

姉の家の庭に芽生えし露の  
蔭摘みて帰りぬ厨に香の  
すも 安藤 悦子

午後の散歩泌の川辺に鴨の  
親子親は振り返り列なし  
泳ぐ 大角 キクエ

花片を開きし如皮を剥き  
テレビを覗つつみかん食  
す妻 川津 政造

音信疎くなりし子等思ひ  
をり裏庭に芽生えし露の  
蔭覗つつ 安藤 寿明

### 日曜句会

吉積 漫歩 選

着ぶくれて診察を待つ  
歌碑古りぬ幾年萌える  
杉本 みどり

震災の五年の月日  
彼岸来る  
大試験 終え安らぎの  
小宮 ももえ

木の芽立つ地球の鼓動  
開きつけて  
山茶黄の花を散らして  
武田 晴子

梅まつり 護摩の火渡り  
荒庭を巡り句作り 春の朝  
三輪 敏夫

窓際の母の寝顔や  
春日濃し  
百歳の母を祝ひて 胡蝶蘭  
立花 一枝

年古るも  
美女のままなる 雛の壇  
晩学の目指す道あり  
日高 孝

吊橋を渡れば湯宿 山笑う  
子を囲み仲良き夫婦  
野に遊ぶ 選者 吟

### 隣保館俳句教室

井上 吐詩生 選

春光の中へ踏み出す  
山田 寿美子

春光や たり太鼓の  
久良知 一

山重く 雨にぬれてる  
黄水仙

久富 五月

囀りや 朝焼の色 動き出し  
豊福 長生

名利とは 無縁の余生  
山笑ふ 一

水湿む 川に放流 鮭の稚魚  
井上 吐詩生

### 糸田町人材バンク

岩井 鬼童 選

春一番夢の数を乗せて  
来し 伊藤 千里

盛衰の寺を見守り梅白し  
倉智 節子

強き風吹く頃が好き梅の花  
新 芳枝

高齢者体力アップ 春近し  
古賀 ヒロ子

モネ展を見終へし 余韻 春  
近し 坂田 こういち

両陛下慰霊の旅や 四温光  
小松 清子

### おすすめ 男女共同参画 Vol. 33

## パワーハラスメント

パワーハラスメント(以下パワハラ)とは職場内の優位性を利用した嫌がらせのことです。上司から部下におこなわれるものだけでなく、先輩・後輩間や同僚間、さらには部下から上司に対してさまざまな優位性を背景におこなわれるものも含まれます。パワハラにあたる行為を明確にするため①暴行、傷害(身体的な攻撃)②脅迫、暴言(精神的な攻撃)③隔離、無視(人間関係からの切り離し)④過大な要求⑤過小な要求⑥私的なことに過度に立ち入る個の侵害の6つに類型されています。

◆問合せ 総務課 男女共同参画係  
電話26-1232





# 図書館へ行こう!

図書館(町民会館内)  
電話26-0038

■開館時間 午前10時～午後7時  
(日曜日・祝日は午後5時まで)

■2月利用状況 貸出人数 516人  
貸出点数 2,118点

4月のお休み						
日	月	火	水	木	金	土
					1	2
3	4	5	6	7	8	9
10	11	12	13	14	15	16
17	18	19	20	21	22	23
24	25	26	27	28	29	30

○は図書館はお休みです

## 新着図書

### <一般書>

- 坂の途中の家 角田 光代/著
- ブラック・ヴィーナス 投資の女神 城山 真一/著
- お伊勢まいり(新・御宿かわせみ 6) 平岩 弓枝/著
- 中東の現場を歩く 川上 泰徳/著
- 日本ラグビーの歴史を変えた桜の戦士たち  
ラグビーW杯2015日本代表全31名/著



### <児童書>

- タイム・ライダーズ 3-2 失われた暗号 2  
アレックス・スカロウ/作、金原 瑞人 ほか/訳
- 感染症キャラクター図鑑  
岡田 晴恵/監修、いとう みつる/イラスト
- ミラクルハッピー超アタル! 誕生日うらないDX  
ムツシュ ムラセ/作
- リンドバーク  
トーベン・クールマン/作、金原 瑞人/訳
- いけいけ! しょうがくいちねんせい  
中川 ひろたか/文、北村 裕花/絵



## 新着DVD/CD

### <DVD>

- カーズ ジョン・ラセター/監督
- 高校デビュー 清端 淳平 ほか/出演
- メン・イン・ブラック 2  
トミー・リー・ジョーンズ ほか/出演
- ハリー・ポッターと賢者の石  
ダニエル・ラドクリフ ほか/出演

### <CD>

- (プラス ベスト セレクション ムービー)
- BRASS BEST SELECTION MOVIE  
ビクターエンタテインメント/出版
- ヒッツ50! ザ・フー/演奏  
(ラブ サイケデリコ サベスト)
- LOVE PSYCHEDELICO THE BEST I  
LOVE PSYCHEDELICO/歌
- 最新たのしい運動会マーチベスト  
海上自衛隊東京音楽隊 ほか/演奏

## 4月のもよおしもの

■おはなしの湧泉 読み聞かせ 4月16日(土)・23日(土) 午前11時～午前11時30分  
読み聞かせボランティアおはなしの湧泉による絵本の読み聞かせや紙芝居をおこないます。

■親子の絵本たいむ 4月13日(水)・27日(水) 午前10時30分～午前11時  
子育て支援室職員による読み聞かせや手遊び歌が楽しめます。あかちゃんが泣いても大丈夫です♪ 気軽にお越しください。

■子ども読書の日フェスティバル 4月24日(日) 午後2時～3時

おはなしの湧泉による絵本の読み聞かせや図書館職員による指人形劇、「としょかんクイズ」の正解発表など。クイズの全問正解者の中から抽選でプレゼントもあります。クイズの問題用紙は図書館と小学校図書室にあります。たくさんの参加をお待ちしています。

## 今月のお薦め本

■短時間で作れる! 焼かないケーキ  
■森崎 蘭香/著  
■日東書院本社/出版

ぜりーや寒天だけではありません、タルト・ケーキなども作れます。本格的ではありませんが、十分美味しいですよ。



### 町の人口と世帯数

2月末現在(住民基本台帳より)

世帯数	4,655
男	4,382(1,245)
女	4,981(1,872)
合計	9,363(3,117)

※( )は65歳以上

## 草食男子

期待と不安が入り混じったまま、新年度スタートを切ったみなさんへ。一緒に頑張ろう! 張り切りすぎて体がもたせません。上手に自分をコントロールしていきたいですね。気分屋な私はそれが一番難しい。自分を客観的に分析すると、普段はおそらくテンションが低い。変なところでもテンションが上がることもありますが、ふと冷静さが訪れると疲れた自分がそこに。高めのテンションが合っていないのかも。相手に合わせる場合もありますが、できればこちらのペースに引き込める巧みさを身に付けたいな(笑)。

編集にあたって、2ページで特集した認知症は、自分も患うかもしれない身近な病気です。治せる薬が開発されるのは、まだまだ先との話も聞きました。大切な人の名前や顔を忘れないためにも、予防が大事なのだと思います。お知らせ、4月から広報係の担当課が地域振興課に変わります。掲載依頼は役場2階の地域振興課へお願いします(一)。

## 今 夏の参議院選から18~19歳のみなさんも投票できます



法律が改正され、新しく有権者になる18~19歳の人も投票できるようになりました。

### ●投票場所

原則、住民票がある市区町村です。今年の春に進学や就職などで新住所に引っ越したら、住民票を移しましょう。新住所地に転入届を出した日から選挙の公示日前日までに3か月経過していれば新住所地で投票。経過していても、旧住所地に3か月以上住んでいた場合は、旧住所地で投票できます。

投票日に旧住所地に行けない場合は、不在者投票という制度が活用できます。

### ▼不在者投票の流れ▼

- ①旧住所地の市区町村の選挙管理委員会に、直接または郵便などで投票用紙など必要書類を請求。
- ②交付された投票用紙などを持って、新住所地市区町村の選挙管理委員会に出向き投票。

投票方法など詳しくは選挙管理委員会に問合せください。

●問合せ 選挙管理委員会 電話26-1231

## 消 防 団 員 募 集

系田町消防団では随時団員を募集しています。近年住民の防災意識が高まる一方で、消防団員が不足している状況にあります。自然災害が多発している今こそ、地域の安全と安心を守るためにあなたの力が必要です。

●問合せ 総務課 電話26-1231



## へ いちくのホームページに遊びに来てね



平成筑豊鉄道のイベントや沿線地域の情報などを掲載しています。「へいちくネット」で検索してください。みなさんが撮影した写真が投稿できる「へいちくフォトギャラリー」もあります。ぜひ投稿してください。

●問合せ 平成筑豊鉄道 電話22-1000

## 今 年も山笠の季節がやってきます

5月14日(土)~15日(日) 夕方~夜  
フェスティバルパーク(旧役場跡)に山笠大集合

- ▶ 駐車場は役場・文化会館・郵便局前河川敷・農業倉庫へ。
- ▶ トイレは旧中央公民館跡地仮設トイレを利用してください。
- ▶ 道の駅いとだ~会場近辺でシャトルバスを運行します。

### ◆交通規制情報◆

交通規制をおこないます。ご協力をお願いします。規制箇所は図をご覧ください。

- ▶ 14日 午後6時~午後10時
- ▶ 15日 午後4時~午後10時



●問合せ 地域振興課 電話26-4025

## 特 定 健 診 ・ がん 検 診 の 受 付

### ●対象(平成28年4月1日現在)

- ▶ 40~74歳の国民健康保険加入者
- ▶ 40歳以上の生活保護受給者

対象者は無料で特定健診を受診できます。がん検診は検査項目ごとに別途料金が必要です。国保以外に加入している人のがん検診は秋に実施します。特定検診については、加入している保険に確認してください。

●申込み締切 4月21日(木)までに保健センターへ  
※世帯全員分の申込みハガキを、4月上旬に世帯主宛で送付しています。

●健診日 5月21日(土)~24日(火)・27日(金)~29日(日)

### ★健康食の試食をおこないます★

健診日の当日午前9時から、食生活改善推進会のみなさんが会場健康食を用意します。健診後にぜひ召しあがってください。

●問合せ 保健センター 電話49-9020



写真はイメージです





## 手作りジャム

ゴロっとした果肉を残すことで素材の食感も楽しめる逸品に。添加物を一切使わない安心の無添加ジャムは市販のジャムより砂糖も控えめで、体にもやさしい。道の駅いとだで販売され町外者からの人気が高く、その美味しさからリピーターが後を絶たないそう。素材の味を存分にいかして、丹精込めて作られる手作りジャム。食材の良さはもちろん、たっぷり注がれた愛情が美味しさの秘密。



いちじく、トマト、イチゴなど季節の移ろいとともに変わる絶品ジャム

道の駅いとだで購入できます。ネット販売も実施中。売り切れごめん。



## おかつ味噌

県産大豆と糸田産のお米を使ったおかつ味噌は、ふるさとを感じさせ体を元気にしてくれる特別な調味料です。昔から日本人の食生活に欠かせなかった味噌。代表的な料理といえば、やはり味噌汁ですが、豆腐やわかめ、油揚げなど家庭によっていれる具材はさまざま。でも、おかつ味噌は何を入れても美味しくいただけます。後世に伝えられ、守り続けられているふるさとの味わい。味噌を使ったお手軽レシピもたっぴりご提案中。



繊細な仕込み手法とたっぷり熟成期間を経て

週に2回、作業場に集まり特産品の加工をおこなっています。ジャムに使用しているのは、いちじく、トマト、イチゴなど季節の移ろいとともに変わる田川産の食材。使うのは旬の食材のみで、採れたてのものをそのままジャムにして、1ピンずつ美味しさを詰め込んでいます。調理方法にも一工夫。通常弱火でじっくりと煮込むところ、あえて強火で煮込んでいます。丁寧に灰汁を取り除くことで、うま味と甘味だけをぎゅっと素早く濃縮。そして、素材そのものの色合いを引出し、見た目も鮮やかに仕上げられるよう心がけています。1kgからわずか数ピン分しかできない季節のジャム。ヘタとりや皮むきなど、すべて手作業でおこなっているため、

ふるさとの味を食卓へ



Interview ふれあい市加工部 会員のみなさん

## 一緒に特産品を作ってみませんか ふれあい市加工部会員募集

町内在住の人が対象で、町の活性化のために何かやりたいという人を募集します。年齢・性別は関係ありません。元気な人材を求めています。活動時間：週2回 2~3時間程度 問合せ：ふれあい市会長 植高 電話26-3235

限られた数しか店頭には並べないこともあります。おかつ味噌の大豆は一粒ずつ手作業で選別。手作りの麴を加えて、経験をかした繊細な仕込みをしています。熟成はたっぷり1年間。コクがあり、どこかふるさと糸田を感じる味噌をみなさんに届けたいと、愛情を込めて作り上げていきます。毎日の食卓の一つは置いておきたい、そう思ってもらえるような品を作っていきたいです。町を離れた人にも、ふるさとを思い出しもらえるような、温かみのある味を届けていくために活動を続けていきます。



ふるさとの風土香る  
FOODを  
見て・食べて・暮らして  
ふれあい市加工部  
ITODA FUREAI MACHI



和気あいの雰囲気の中、手作業で進められる加工。面倒な下ごしらえなどの工程も丁寧に。使用される地元産食材は生産者の顔が見えて安心・安全。味が美味しいのはもちろん、ここに作り手の人情味が加わり温かみが添えられる。一度食べると、また次も食べたいと思えるのは、新鮮な食材・旬の味・地元愛がたっぷり注がれているから。

農業の新たな可能性

今 回紹介する「ふれあい市加工部」は、町内在住者を主体に活動するグループです。

町のために何かしたいという人材が集結しました。現在は、地元で採れた食材を使い、手作りジャムや味噌といった加工品(左ページ参照)を製造、道の駅いとだなどで販売まで手掛けています。また、町内の各種イベントに出向き、弁当や野菜の販売などの活動にも尽力しています。

農作物の栽培から加工、販売までを一体的におこなう「6次産業」は、農業活性化へつながると期待されている新たな事業体系。この活動への支援は、町の活性化を実現していく方向性の一つにも位置づけられます。農業が盛んである一方、従事者の減少や跡継ぎ問題など解決していくべき課題もある糸田町。農業用地が狭く、限られた土地で農作物の生産のみをおこなうスタイル以外にも、新たな農業ライフの構築などの事業展開が求められます。都市部から地方へ。農業を主体にした新ライフスタイルの構築は、これから町の発展を担う若者世代の移住・定住を促すきっかけになり得るのではないのでしょうか。



開駅

“道の駅いとだ”

4月16日・17日

いとだ

いろいろイベントやプレゼントもあるよ!

祝

# 5周年大感謝祭



16日 13時~ 無料

## スペシャルゲスト 「どぶろっく(どぶろっくバンドver.)」

「ダウンタウンのガキ使」や「エンタの神様」、「ぐるナイ」などにも出演した「もしかしてだけ〜♪」の歌でおなじみのお笑いコンビがバンドを結成して糸田に登場!

お笑いグループ COWCOWの「あたりまえ体操」の作詞・作曲そして実際に歌っている声の人も来ます。

16日 両日とも 9時~17時

17日

子どもに大人気

無料

エア遊具(フワフワ)

16日

17日 糸田限定「おかつグッズ」プレゼント

おかつのクリアファイルやポケットティッシュを先着500人にプレゼント!

16日

17日

紅白もち(500人)

両日250人にプレゼント!

16日

17日

「やさしい袋詰め放題」 「お米の升(1kg) 無料すくい大会」

道の駅いとだ内(フードコートを除く)で、1,000円以上買い物した先着100人限定(両日)でプレゼント!



## タイムスケジュール

16日(土)

- 9時00分 プレゼント配布開始
- 10時00分 JR 忘れ物市 販売開始
- 10時30分 飯塚駐屯地(自衛隊)による吹奏楽
- 11時30分 わいわい!もちつき大会
- 13時00分 「どぶろっく」ライブ
- 14時30分 食べて笑って早喰い競争
- 15時30分 力自慢! 腕相撲大会
- 18時00分 終了

17日(日)

- 9時00分 プレゼント配布開始
- 10時00分 和太鼓たぎり 生演奏
- 11時00分 パナナの叩き売り(南京玉すだれ)
- 12時00分 わいわい!もちつき大会
- 13時00分 和太鼓たぎり 生演奏
- 14時00分 パナナの叩き売り(南京玉すだれ)
- 15時30分 豪華景品があたるかも! ビンゴ大会
- 18時00分 終了



両日ともにスケジュールは予告なく変更される場合があります。予めご了承ください。

無料

5周年を祝う 演奏もお楽しみに

16日 飯塚駐屯地(自衛隊)の音楽部による吹奏楽

17日 和太鼓たぎりによる迫力ある生演奏



プレゼントの内容や個数など仕入れ状況により、変更される場合があります。予めご了承ください。

17日 ビンゴ大会も開催します! 無料

ハウステンボス1DAYバスや別府温泉ペアチケットなど豪華景品も当たる!?

17日

昔なつかしの「バナナの叩き売り」「南京玉すだれ」も実演 無料



## 無料 シャトルバス「糸田町役場⇄道の駅」運行!

糸田町役場→道の駅



道の駅→糸田町役場

9時00分/10時00分/11時00分  
12時00分/13時00分/14時00分  
15時00分

10時30分/11時30分/12時30分  
13時30分/14時30分/15時30分  
16時30分

## 参加者募集



「食べて笑って早喰い競争(男性・女性)」、「力自慢!腕相撲大会(男性)」は事前募集をおこないます!

参加希望者は4月15日(金)までに地域振興課へ申込みをお願いします!

1位の人には商品券5,000円! その他景品あります! みなさんの参加をお待ちしています! ※定員に達し次第、受付終了。